

農委會漁業署出版品

漁業推廣第208期(93.01)

第208期目錄

封面 [封面故事 台南 虱目魚加工](#)

封面裡 [新年的話 新年新希望-
建構負責任、有品牌的漁業大國](#)
[胡興華 • 漁業署署長](#)

封底裡 [海天遊蹤 / 緬甸\(十八\)](#)
[少數民族 文圖 / 黃丁盛\(本刊特約攝影\)](#)

封底圖 [臺灣漁鄉采風 澎湖 歡迎光臨](#)
[文 / 古鈺鳳 圖 / 林文集](#)



[漁業要聞](#) (p.4-7)

編輯室

政令宣導

[漁政法令宣導](#) (p.8-15)

編輯室

專題報導

[中西太平洋漁業委員管理架構探討](#)(p.16-25)

林欽隆 / 行政院海岸巡防署巡防處副處長

特訊

[農委會漁業署郭慶老主任秘書](#)

[拜會日本水產廳長官談話紀要](#) (p.26-29)

郭慶老 / 漁業署主任秘書

特別報導

[「母親的關懷、豐收的季節」農特產品展售活動](#) (p.30-37)

林孟瑄 / 本刊編輯

特別報導

[鯖魚節南方澳漁村大歡樂](#) (p.38-42)

吳楊欽 / 宜蘭縣政府農業局

特別報導

[海鱸養殖科技研發與產業發展研討會採訪報導](#) (p.43-47)

陳萬龍 / 漁廣電台節目課編輯

海的世界

[潛水活動的溫度問題-
溫度與氣體壓力的計算](#) (p.48-51)

蘇焉 / 國立中山大學講師

漁訊廣場

[如何判別鐘螺和蝾螺的性別？
一種快速又簡便的方法](#) (p.52-54)

連凱莉 / 國立高雄海洋技術學院水產養殖系

陳明輝 / 國立海洋生物博物館生物馴養組

漁伯說法

[從門外漢看法律 -](#)

[現代漁友應有的基本法律常識\(4\)](#) (p.55-60)

黃明和 / 漁業署副組長

產銷分析

[臺閩地區92年10月漁產量分析](#) (p.61-62)

陳麗秋 / 漁業署技士

產銷分析

[92年11主要魚貨批發市場行情分析](#) (p.63-64)

陳建佑 / 漁業署副研究員



農委會漁業署出版品

漁業推廣第208期(93.01)

封面圖片

【封面故事】

台南 虱目魚加工

這群生產線上忙碌的身影，
以專業和執著，
為虱目魚創造多元嶄新的面貌、更高的價值，
雙手萬能，
只要用心，
指日可待的是再生後的成就感。





農委會漁業署出版品

漁業推廣第208期(93.01)

封面裡 新年的話

新年新希望

—建構負責任、
有品牌的漁業大國
胡興華 漁業署署長

92年4月SARS風暴對漁業的衝擊不小，業者們都能配合政府的措施，每日測量體溫、漁船漁港消毒、隔離等政策，雖然帶來很多不方便，但也防止SARS在漁業界發生。民國91年臺灣漁業生產量為1,406,741公噸，為五年來的最高量，預估92年還會增加，在加入WTO以後，我國不但將進口衝擊的負面影響降低，同時也積極拓展外國市場增加外銷量，使水產品的產量與產值都能成長，這都是我漁民業者共同努力的結果，令人敬佩。但是無可諱言，我們的產業也面臨許多問題，亟待克服與調整。

我國遠洋漁業生產量繼續增加，而國際漁業組織則指責我國業者在外國大量投資，以權宜船(FOC)捕魚。捕鯊及割鰭行為也受到環保團體的責難，呼籲我國能盡捕魚國的責任。臺灣沿近海漁業資源日趨減少，但各種違規捕魚依然發生，污染及人為破壞四處可見，已嚴重破壞海洋環境及資源復育。

今年以來，我國養殖水產品輸出，因為檢出藥物殘留遭歐盟通知銷毀或退貨：輸日本的鰻魚有檢出含磺胺劑殘留，而由抽驗進關改為逐批檢驗，消費者的衛生安全受到考驗。另外，河川海域污染造成魚介貝類死亡時有所聞、漁船走私、魚用油被挪用等等，均令我們感覺漁業需要改進調整的地方還很多。

臺灣四面環海，有豐富的水產資源及海洋條件，經過多年之努力，臺灣漁業發展迅速、技術先進，對臺灣漁村、經濟有很大的幫助，我國已經是漁業先進國家，在國際漁業舞台上動見瞻觀，國內外對我們的要求也較多，因此我們必需認清未來環境、衛生品質及競爭力的大趨勢，迅速跳脫傳統經濟面的單項思考，把產業、環境、管理、文化等都納入漁業的範圍，整體

提升漁業的品質與形象，做一個負責任、有品牌的漁業大國・讓我們共同努力。

最後 我要向全國漁民朋友賀年，祝大家新年愉快，健康如意。

胡興華敬賀



**新年
新希望**

建構負責任、有品牌的漁業大國

92年4月SARS風暴對漁業的衝擊不小，業者們都能配合政府的措施，每日測量體溫、漁船漁港消毒、隔離等政策，雖然帶來很多不方便，但也防止SARS在漁業界發生。民國91年臺灣漁業生產量為1,406,741公噸，為五年來的最高量，預估92年還會增加，在加入WTO以後，我國不但將進口衝擊的負面影響降低，同時也積極拓展外國市場增加外銷量，使水產品的產量與產值都能成長，這都是我漁民業者共同努力的結果，令人敬佩。但是無可諱言，我們的產業也面臨許多問題，亟待克服與調整。

我國遠洋漁業生產量繼續增加，而國際漁業組織則指責我國業者在外國大量投資，以僱宜船(FOC)捕魚。捕鯊及割鰭行為也受到環保團體的責難，呼籲我國能盡捕魚國的责任。臺灣沿海漁業資源日趨減少，但各種違規捕魚依然發生，污染及人為破壞四處可見，已嚴重破壞海洋環境及資源復育。

今年以來，我國養殖水產品輸出，因為檢出藥物殘留遭歐盟通知銷毀或退貨；輸日本的鯉魚有檢出含磷殺菌劑殘留，而由抽驗進關改為逐批檢驗，消費者的衛生安全受到考驗。另外，河川海域污染造成魚介貝類死亡時有所聞、漁船走私、漁用油被挪用等等，均令我們感覺漁業需要改進調整的地方還很多。

臺灣四面環海，有豐富的水產資源及海洋條件，經過多年之努力，臺灣漁業發展迅速、技術先進，對臺灣漁村、經濟有很大的幫助，我國已經是漁業先進國家，在國際漁業舞臺上動見瞻觀，國內外對我們的要求也較多，因此我們必需認清未來環境、衛生品質及競爭力的大趨勢，迅速跳脫傳統經濟面的單項思考，把產業、環境、管理、文化等都納入漁業的範圍，整體提升漁業的品質與形象，做一個負責任、有品牌的漁業大國，讓我們共同努力。

最後 我要向全國漁民朋友賀年，祝大家新年愉快，健康如意。

胡興華 敬賀



農委會漁業署出版品

漁業推廣第208期(93.01)

封底裡

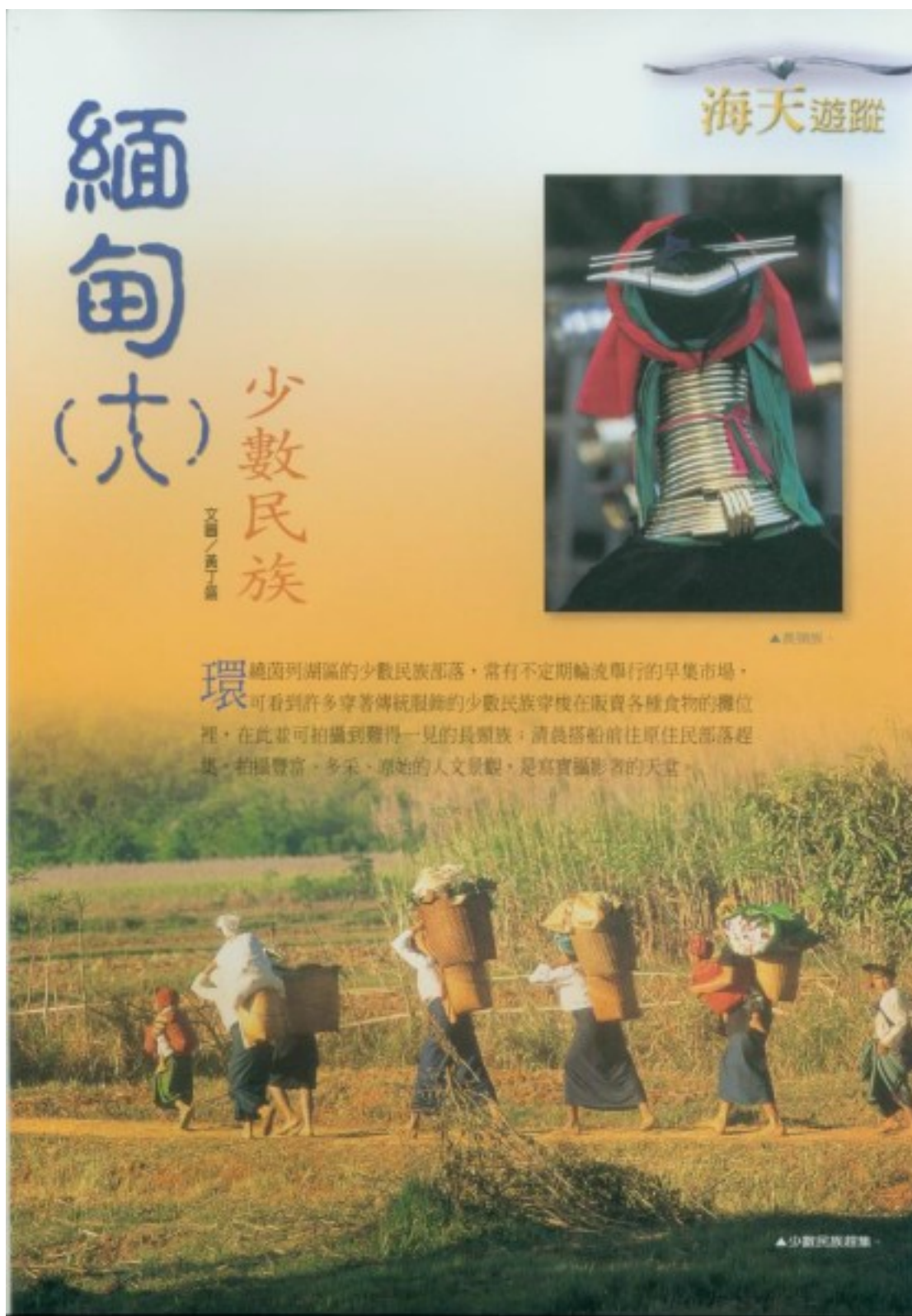
海天遊蹤

緬甸（十八）

少數民族

黃丁盛 本刊特約攝影

環繞茵列湖區的少數民族部落，常有不定期輪流舉行的早集市場，可看到許多穿著傳統服飾的少數民族穿梭在販賣各種食物的攤位裡，在此並可拍攝到難得一見的長頸族：清晨搭船前往原住民部落趕集，拍攝豐富、多采、原始的人文景觀，是寫實攝影者的天堂。



農委會漁業署出版品

漁業推廣第208期(93.01)



封底圖

臺灣漁鄉采風

澎湖歡迎光臨

細白的沙灘上，
有我奮力伸展的雙臂，
歡迎你來作伙，
和我一同開懷大笑！

文 • 古鈺鳳 圖 • 林文集

臺灣漁鄉采風



澎湖 歡迎光臨

細白的沙灘上，
有我奮力伸展的雙臂，
歡迎你來作伙，
和我一同開懷大笑！

文 / 古紅鳳 圖 / 林文雄

ISSN 1019-9683



9 771019 968001

CIPN:2007300008

定價：新臺幣80元

中華郵政北臺第0070號特准掛號認爲新聞紙類

農委會漁業署出版品

漁業推廣第208期(93.01)

漁業要聞

文 / 編輯室

舉辦「母親的關懷、豐收的季節」活動

為了與全國民眾共同體驗農村豐收的歡樂，分享農、漁民這一年來辛勤耕耘的成果，農委會特於92年12月13、14日在總統府前南、北廣場及凱達格蘭大道舉辦「母親的關懷、豐收的季節」活動。本次活動以趣味性、知識性、教育性及互動性為活動內容主軸，規劃「漁業主題區」、「畜牧主題區」、「展示體驗區」、「展售美食區」及「D I Y區」等五個各具特色的不同展區。

在「漁業主題區」，您可透過工業技術研究院所研發的「3D虛擬實境展示系統」，體驗與魚兒共游的滋味；在「畜牧主題區」，可看到今年歐洲盃狼犬比賽冠軍的德國狼犬ZEF，並參觀或參加各類靜態與動態的活動；在「展示體驗區」，可走入「希望森林王國」，感受滿眼綠意與沁人的芬多精，或體驗漁業生活，親手觸摸海星、海參等海洋生物；在「展售美食區」，可購買到臺灣各地當季的優質農漁畜產品外，並有養生藥膳及地方鄉土美食；在「D I Y區」，則教您運用各類簡單材料，製作鄉土美食或精巧之工藝品，如小米黃金粽、草莓冰砂、鵝蛋彩繪及魷魚造型皮雕製作等。

同時，特別設計各項精彩的節目，活動現場每半小時會飄雪，讓您有身處暖暖耶誕氣氛中；在凱達格蘭大道上設有一棵巨型感恩祈福豐收樹，讓您寫下感謝祈福祈願的小卡，祈求未來一年順心如意；在晚間有「露天星光、音樂饗宴」，並邀請許多表演團體做一連串的活動表演，現場備有咖啡、奶茶等飲料，讓您可以在總統府前享受露天咖啡音樂饗宴。

農委會表示，農業就像母親一般，為我們準備各式各樣美味可口的佳餚，讓我們過著豐衣足食的生活，因此應珍惜我們的農業，疼惜我們默默辛勤付出的農、漁民朋友，並肯定農業在臺灣經濟發展過程中，對經濟發展及社會安定的卓越貢獻。



陳總統與全國民眾共同體驗農漁村豐收的歡樂，分享農、漁民辛勤耕耘的成果。（邱宜賢攝）

「2003年宜蘭南方澳 - 鯖魚節」活動再度登場

宜蘭縣南方澳是鯖魚之故鄉，由於當地擁有八組大型圍網船組在捕漁作業，眾多的漁獲中以大型圍網捕獲的鯖魚為最大宗，占全國鯖魚產量九成以上。為突顯地方的產業特色，宜蘭縣政府特於11月29及30日兩天在南方澳第三漁港，舉辦「2003年宜蘭鯖魚節」一系列活動，農委會李主委金龍率漁業署胡署長等蒞臨參加，藉此推廣吃鯖魚的好處；活動內容有鯖魚一元限量搶購、創意料理比賽、許願封罐、親子漁拓、魚雕摺紙、漁村風光寫生、社區化妝踩街遊行、各種鯖魚美食品嚐等，以及展示鯖魚漁場分布、鯖魚標本模型、各種漁撈作業模型，結合當地社區文史工作團體提供及展覽當地的漁業文物照片等靜態活動，活動精采豐富，富趣味性，吸引許多民眾前往參觀。漁業署表示，鯖魚俗稱「花飛」，富有豐富的蛋白質、鈣、磷、鐵、鉀及多種維他命，營養價值高，尤其在每年十月至隔年春節期間油脂最豐，多吃鯖魚可活化細胞、增加免疫力、降低膽固醇及預防心血管疾病等，其DHA含量僅次於鮭魚，屬於高營養且物美價廉的魚類，南方澳全年都盛產鯖魚，且價格低廉，是大家嚐鮮的好去處。



▲李主委應邀簽名，許願封罐。

(易敬軍攝)

李主委應邀簽名，許願封罐。（易敬軍攝）

籲請漁民注意氣溫嚴防寒害

根據氣象資料顯示，近來臺灣地區受到強烈大陸冷氣團南下影響，各地氣溫急劇下降，溫度已降至攝氏八到十度左右，漁業署呼籲養殖業者不可輕忽其威脅，應作好防範措施，以減少寒害發生。

一般養殖魚塢應視需要挖掘越冬溝，在越冬溝上架保溫棚，迎鋒面之堤防可架設檔風布。箱網養殖業者應妥為固定纜繩，必要時可考慮間捕撿收養殖物或將網組下沈到較溫暖的水層。至於海上漁船部分，應注意冷氣團鋒面有可能影響海象，船隻應留心收聽氣象報告，同時與各地區漁業電台保持密切聯繫。漁船若有遭遇危險狀況，應立即向各地區漁業電台呼救，或以SSB、DSB頻率呼叫附近船舶救援，漁會或船主獲悉海難發生時，應以最迅速方式向下列單位求救：行政院國家搜救協調中心(02)2737-3395及行政院海岸巡防署118海巡服務專線求救。

籲請養殖業者務必遵循用藥規範

日前臺北駐日經濟文化代表處經濟組轉來我輸銷日本白燒鰻及活鰻被檢出含有磺胺二甲嘧啶（俗稱磺胺劑之抗菌藥物）殘留反應，日本已發布我輸銷日本鰻魚（包括活鰻及白燒鰻等加工品）全面實施逐批進口檢驗，要求產銷團體進行自主檢驗工作，並遵循養殖用藥規範。

漁業署表示，該批不合格之活鰻，業由日方追回處理，無流回國內之疑慮，消費者應可安心食用國產之鰻魚；同時，日方要求臺灣區鰻魚發展基金會邀集生產、加工、輸出業者自律性暫緩出貨三週，並由臺灣區鰻魚發展基金會協調各地鰻魚生產合作社、臺灣區冷凍水產工業同業公會等全面加強鰻魚及加工品

(如白燒鰻，即蒲燒鰻前之未調味半加工製品)自主檢驗工作，養鰻業者出貨前需將池鰻檢體就近送交水產檢驗服務中心檢驗，其檢驗項目包括磺胺二甲嘧啶、歐索林酸、氯黴素等十二項，以防止品質不良之鰻魚上市；另將協調相關單位研商公告鰻魚出口業者需提出魚貨來源證明資料及魚貨檢驗證明始可同意出口之可行性。

另外，中國大陸養殖鰻魚外銷日本已長期受阻，導致其國內鰻魚價格下滑，據瞭解可能有不肖業者走私大陸鰻魚來臺，再以台灣名義外銷，不但打擊到國內鰻魚價格，最嚴重的是影響到臺灣鰻魚之信譽，因此國內養殖業者也一再要求政府應嚴格查緝大陸鰻魚走私進口臺灣。漁業署在此呼籲，國際間日趨重視及嚴格要求漁產品品質的衛生，主要為保障消費者食用安全，對於漁產品衛生自主管理及產品責任已是全球化的浪潮，漁業署亦積極推動，希望生產者、中間商、輸出業者共同努力，創造出臺灣優質漁產品，促使產業永續經營。

舉辦「臺灣海洋暨漁業博覽會」

中華民國漁業機械化協會配合政府推動漁業科技研發與加深國人對漁業的認識，特於92年11月28日至12月2日在高雄前鎮漁港魚貨直銷中心舉辦「2003臺灣海洋暨漁業博覽會」活動，其活動內容在靜態方面有知性、科技之展出；在動態方面則有美食、親子遊戲等表演項目；另設有海洋漁業館、休閒漁業館、漁業知性館、造船科技館、碼頭卡拉OK，亦有媽媽美食教室、舞台表演、親子遊戲、水上求生教育、鮪魷研討會及水產美食館等，並請專人現場為參觀民眾解說，節目精采豐富，頗富趣味性及知識性，吸引許多民眾前來參觀。其活動目的係以宣揚漁業對我國經濟發展的重要及見證漁業發展之進步，希望國人對漁業能有更進一步的認識，為臺灣海洋產業注入活力，提昇本國漁業產業競爭力。

出席「大西洋鮪類資源管理」第十八屆會議

大西洋鮪類保育委員會自1966年成立以來，定期集會討論有關大西洋鮪類資源之管理，其第十八屆會議於92年11月17日至24日於愛爾蘭都柏林舉行，漁業署沙副署長率隊代表出席，該年會計有27個會員及我國、菲律賓兩個合作非會員，與其他觀察員參加；其會議內容主要包括漁船管理，資源保育管理措施等。此次，為提升我國之參與形式，獲主席同意安排我代表團在首位會員阿爾及利亞正後方位置，並列入正式會議紀錄，將於往後會議延用。

漁業署表示，在漁船管理方面，通過有關「船旗國對於所屬漁船在公約海域中從事捕魚行為時所負擔之義務」、「漁船之漁獲紀錄」、「在公約海域內建立漁船監控系統」等三項決議，包括要求二十四公尺以上漁船必須每六小時回報船位及提供漁獲報告等，以加強對漁船之管理，並通過針對違規作業國家之貿易措施決議，以嚴格要求各會員遵守管理規範。

有關魚種配額分配，大目鮪、南長鰭鮪、北長鰭鮪沿用去年之標準，分為大目鮪為16,500公噸、北長鰭鮪為4,453公噸，南長鰭鮪則與南非、納米比亞、巴西共用27,500公噸。此外，日本於2003年轉讓1,250公噸大目鮪以及100噸北劍旗魚配額予我方。

依據本年會決議事項，行政院農業委員會漁業署將儘速擬定二四年赴大西洋漁船作業規定，並與業者協商後公佈施行。此外，在本次會議中，美、日、歐盟等國也提及我國或國人建造23.9公尺之漁船，意圖規避ICCAT規定，可見小型漁船將成為下一波管理對象，對此政府與業者應妥為因應。



▲沙副署長參加2003年ICCAT年會。

沙副署長參加2003年ICCAT年會。



▲沙副署長率團參加2003年ICCAT年會。

(蔡天享提供)

沙副署長率團參加2003年ICCAT年會。(蔡天享提供)

農委會漁業署出版品

漁業推廣第208期(93.01)

政令宣導

漁政法令宣導

編輯室整理

區漁會會員資格審查及認定辦法

行政院農業委員會九十二年十一月十四日農授漁字第 九二一三二一八四五令

第1條 本辦法依漁會法（以下簡稱本法）第十五條第六項規定訂定之。

第2條 本法第十五條第一項第一款所稱區漁會甲類會員，係指每年直接從事漁業勞動達三個月以上者；其證明文件如下：

- 一、遠洋漁民：海上勞動經歷證明文件。
- 二、近海漁民：海上勞動經歷證明文件。
- 三、沿岸漁民：海上勞動經歷證明文件；其漁業勞動不使用船筏者，應提出超過基本工資之漁業勞動所得證明，或魚貨交易資料併同村、里長出具之證明。
- 四、淺海養殖漁民：海上勞動經歷證明文件；其漁業勞動不使用船筏者，應提出超過基本工資之漁業勞動所得證明。
- 五、魚塭養殖漁民：魚貨交易資料及養殖漁業登記證明文件，或應提出超過基本工資之漁業勞動所得證明。
- 六、湖泊、河沼漁民：魚貨交易資料併同村、里長出具之證明。年滿十五歲未成年人，加入區漁會為甲類會員者，應提出其法定代理人之同意書。

第3條 已加入區漁會為甲類會員屆滿十五年以上且年滿五十歲者，不受前條第一項每年直接從事漁業勞動達三個月以上之限制。

第4條 本法第十五條第一項第二款所稱區漁會乙類會員，證明文件如下：

- 一、僱用他人從事漁業經營之漁船主及漁業權人應領有漁業執照；魚塭主應領有養殖漁業登記證明文件。
- 二、水產學校畢業或有漁業專著或發明，現在從事漁業改良、推廣工作者，應有足以證明其學歷、著作或發明及從事有關改良、推廣工作之證明文件。
- 三、從事漁業勞動，其漁業勞動時間不合於甲類會員資格之兼

業漁民，應持有可供查證之漁業勞動收入證明文件。

第5條 申請加入區漁會會員者，應填具申請書，並檢附第二條或第四條所定之證明文件，向設籍區漁會申請。但第二條第一項所定須實際從事漁業勞動時間之證明文件，得於入會後六個月內補送；屆期未補送者，撤銷其會員資格。

第6條 區漁會會員資格審查，應依下列程序辦理：

- 一、區漁會應設漁會會員資格審查小組，由總幹事召集之。
- 二、漁會會員資格審查小組應將會員入會申請書及證明文件彙整，並就法令規定與個案事實條件審查，並敘明具體意見，造具審查名冊，提報當次理事會。
- 三、理事會審查會員資格時，應依法令規定及事實條件個別審查之；審查結果應當場作成紀錄，供漁會編造會員名冊。前項第三款之審查，應報請主管機關派員指導監督，並請有關單位列席指導。

第7條 區漁會應將會員資格審查結果，以書面通知申請人，申請人如有不服，應自通知送達之日起十五日內，以書面向區漁會申請復審，逾期不予受理；申請復審以一次為限。

第8條 區漁會會員資格異動時，該會員應填具會員異動申請書，並檢附證明文件，向所屬區漁會申請異動登記。

第9條 區漁會平時應辦理會員會籍清查及異動登記。會員之資格變更者，區漁會應先以書面通知當事人，自通知送達之日起十五日內提出書面意見，送請理事會審查，當事人屆期不提出者，由區漁會逕送理事會審查。本法發布前，已依臺灣省基層漁會會員資格審查及認定要點加入之會員，由區漁會逕送理事會審查依前項規定辦理。

第10條 區漁會應每年至少一次派員前往戶政事務所查對會員戶籍資料，並將查對結果提報理事會；其涉及會員資格之得喪變更者，應依本法及本辦法相關規定辦理。

第11條 區漁會應設置會員會籍檔案及會員名冊；會員名冊應按漁民小組為單位，分甲類、乙類、贊助會員三類編造一式二份，一份由區漁會存查，一份送所屬漁民小組。會籍檔案應指定專人保管，永久保存。

第12條 區漁會會員退會時，應以書面向區漁會提出，並以書面送達區漁會之日起生效；區漁會並應列冊提報理事會。

前項會員退會前應對區漁會應履行之義務尚未履行者，仍應依有關法令規定履行。

第13條 區漁會會員因提供不實證件、資料或以不正當之方法，取得會員資格者，經區漁會查證及理事會審查後，撤銷其會員資格，其自區漁會所獲得之不當利益，區

漁會應依有關法令規定予以追償。

區漁會會員入會後有未符合第二條第一項及第四條所定資格者，經區漁會及理事會審查後，廢止其會員資格。

區漁會會員不服前二項審查結果者，得準用第七條規定程序救濟。

第14條 區漁會理事、總幹事或會務人員辦理會員資格審查事務，有提供不實之資料或以不正當之方法影響審查作業者，應依有關法令規定追究其責任。

第15條 中華民國七十七年十二月三十日前已依臺灣省基層漁會會員資格審查及認定要點加入區漁會為甲類會員，現仍從事漁業勞動者，不受本辦法第二條第一項規定之限制。

第16條 區漁會審查會員資格對本法及本辦法未規定事項，得擬定會員資格審查作業要點，提經理事會通過後，報請直轄市、縣（市）主管機關備查。

第17條 本辦法所定之書、表、冊等格式，由中央主管機關定之。

第18條 本辦法自發布日施行。

申請核發鰻魚出口同意書注意事項

行政院農業委員會九十二年十一月十四日農授漁字第 九二一三四一一七一號令

- 一、申請出口活鰻（C.C.C.號列：0301.92.10.10.1）、鰻魚，生鮮或冷藏（C.C.C.號令：0302.66.00.00.6）、冷凍鰻魚（C.C.C.號列：0303.76.00.00.3）、鰻魚雜碎，生鮮或冷藏（C.C.C.號列：0304.10.20.10.5）、生鮮或冷藏鰻魚片及魚肉（不論是否經剝細）（C.C.C.號列：0304.10.90.20.8）、冷凍鰻（白鰻、鱸鰻）魚片（C.C.C.號列：0304.20.90.15.3）、冷凍鰻魚漿（C.C.C.號列：0304.90.11.00.1）、鰻魚雜碎，冷凍（C.C.C.號列：0304.90.90.10.3）、已調製或保藏鰻魚，整條或片塊（剝碎者除外），冷凍者（C.C.C.號列：1604.19.10.11.2）、已調製或保藏白燒鰻，整條或片塊（剝碎者除外），冷凍者（C.C.C.號列：1604.19.10.13.0）、已調製或保藏鰻魚（含海鰻），整條或片塊（剝碎者除外），罐頭（C.C.C.號列：1604.19.10.20.1）、其他已調製或保藏鰻魚，整條或片塊（剝碎者除外）（C.C.C.號列：1604.19.109.1.5）、其他已調製或保藏鰻魚雜，冷凍者（C.C.C.號列：1604.20.90.21.0）、其他已調製或保藏鰻魚雜（C.C.C.號列：1604.20.90.29.2），依本注意事項辦理。

二、申請出口鰻魚產品應向行政院農業委員會漁業署申請核發貨品出口同意書，始得出口。

(一) 出口活鰻時應檢附下列表件：

- 1.貨品出口同意申請書。
- 2.公司登記或商業登記證明文件影本（須加蓋公司印章及負責人印章）。
- 3.養殖鰻魚出售前採樣送檢紀錄表。
- 4.養殖鰻魚出售流程紀錄三聯單。
- 5.台灣區鰻蝦輸出業同業公會水產品檢驗中心外銷活鰻委託試驗報告書正本。

(二) 出口加工鰻時應檢附下列表件：

- 1.貨品出口同意申請書。
- 2.經濟部工廠登記證影本（產品項目有冷凍烤鰻或冷凍水產品者，須加蓋公司印章及負責人印章）。
- 3.養殖鰻魚出售前採樣送檢紀錄表。
- 4.養殖鰻魚出售流程紀錄四聯單。
- 5.國立屏東科技大學水產品檢驗中心或其他具公信力檢驗單位之委託試驗報告書正本。

三、申請出口鰻魚產品應施檢驗藥物項目應包括磺胺甲基嘧啶、磺胺二甲嘧啶、磺胺一甲氧嘧啶、磺胺二甲氧嘧啶以及歐索林酸等項目。

四、貨品出口同意書自核發之日起，其有效期限活鰻為三日、加工鰻為十五日，逾期失效。

（附件請查詢漁業署W3網站）

區漁會會員資格審查及認定辦法所需應用之書、表、冊等格式

行政院農業委員會九十二年十一月二十八日農授漁字第 九二一三二一九三九號令

附件一、區漁會會員入會申請書

附件二、區漁會會員資格審查變更通知書

附件三、會員資格復審變更申請書

附件四、區漁會會員名冊

附件五、區漁會會員會籍卡

附件六、退會申請書

附件七、區漁會會員人數統計表

附件八、區漁會會員退會或喪失會員資格登記表

（以上附件 請上漁業署網站查閱）

遊艇得申請停泊於高雄市鼓山漁港等十一個漁港

行政院農業委員會九十二年十一月二十八日農授漁字第 九
二一三四一一三一號令

自即日起，遊艇得申請停泊於高雄市鼓山及旗津漁港、基隆市八斗子漁港（碧砂港區）、新竹市新竹漁港、臺南市安平漁港、臺南縣將軍漁港、高雄縣興達漁港、臺東縣新港及金樽漁港、澎湖縣七美及吉貝等十一個漁港。有關遊艇停泊漁港之申報聯繫、漁港泊區容許停泊數、漁港管理費費率及收費單位等資料詳如附表。

附表、遊艇停泊漁港申請聯繫、漁港泊區容許・停泊數及相關資料一覽表（請上漁業署網站查閱。）

預告廢止「臺灣地區漁船船主接駁受僱大陸地區船員許可辦法」

行政院農業委員會九十二年十一月十三日農授漁字第 九二
一三二一八六三號公告

依據：行政程序法第一百五十一條第二項暨第一百五十四條第一項規定。

公告事項：

- 一、廢止機關：行政院農業委員會。
- 二、預告廢止「臺灣地區漁船船主接駁受僱大陸地區船員許可辦法」，內容如附件。
- 三、意見交流：本會所訂「台灣地區漁船船主境外僱用及接駁安置大陸地區漁船船員許可及管理辦法」將於九十二年十二月一日起施行，現行「臺灣地區漁船船主接駁受僱大陸地區船員許可辦法」擬於同時廢止，各界如對本公告內容有意見者，請於本（九十二）年十一月二十五日前以郵寄、傳真方式載明姓名、地址、聯絡電話及建議意見逕送本會漁業署（臺北市潮州街二號，傳真號碼：02-23515932）彙辦。

附件、臺灣地區漁船船主接駁受僱大陸地區船員許可辦法（請查詢漁業署網站）

指定財團法人中國驗船中心為暫置大陸船員漁船之驗船機構

行政院農業委員會九十二年十一月十四日農授漁字第 九二
一三二一八八四號公告

自九十二年十二月一日起實施

依據：臺灣地區漁船船主境外僱用及接駁安置大陸地區漁船船員許可及管理辦法第二十六條第一項第二款。

公告事項：

- 一、依前揭辦法規定指定財團法人中國驗船中心辦理暫置大陸船員漁船之初次、年度中間、特別及臨時檢查等檢查業務。
- 二、受指定機構應依「大陸船員暫置漁船檢查及設備規範」及本會九十二年十一月十四日 九二一三二一八八五號令所定「漁船改造供暫置大陸船員注意事項」辦理前項檢查業務。

遊艇停泊漁港申報須知

行政院農業委員會九十二年十一月二十八日農授漁字第 九二一三四一一二六號令

- 一、行政院農業委員會（以下稱本會）為利漁港管理機關辦理遊艇停泊漁港申請作業事宜，特訂定本申報須知。
 - 二、開放供遊艇停泊之漁港，以本會指定之漁港為限。
 - 三、遊艇申請停泊於漁港，應於進入漁港前，以書面、電話或無線通訊（漁業通訊電臺轉）向漁港管理機關（上班時間）或海巡單位（非上班時間）申報，申報資料如下：（一）船名。（二）編號。（三）船舶性質。（四）登記噸數。（五）船舶尺寸。（六）吃水深度。（七）船主姓名。（八）聯絡電話。（九）聯絡地址。（十）進港目的。（十一）預定進出港時間。（十二）船上人員名單。
 - 四、遊艇經漁港管理機關（或於非上班期間經海巡單位）同意進入漁港後，應停泊於指定之泊區，並遵守漁港法相關規定。
 - 五、遊艇應於繳交漁港管理費用後離港。
 - 六、遊艇申請停泊漁港申請表、流程圖。
- 附件一、遊艇停泊漁港申請書
附件二、遊艇申請停泊漁港之流程圖
（以上附件請上漁業署網站查閱）

大陸船員識別證申請及核發作業要點

行政院農業委員會九十二年十一月二十八日農授漁字第 九二一三二一九五一號令

- 一、為利漁船船主申請大陸船員識別證及直轄市或縣（市）政

府核發大陸船員識別證，特依臺灣地區漁船船主境外僱用及接駁安置大陸地區漁船船員許可及管理辦法（以下簡稱本辦法）第十二條第三項及第五項規定，訂定本作業要點。

二、漁船船主僱用大陸船員上船前，應依本辦法第六條及第十二條規定，檢齊下列文件報請漁船所屬漁會登記後，轉送直轄市或縣（市）政府申請所僱用之大陸船員進入境內水域及核發大陸船員識別證。

- （一）境外僱用大陸船員接駁進入境內水域申請書。
- （二）大陸船員所持身分證明文件影本各乙份。
- （三）書面僱用契約影本乙份。
- （四）大陸船員二吋正面脫帽半身照片二張（或照片電子檔案）。
- （五）識別證工本費。

三、漁船船主無法於大陸船員上船前取得照片者，應於大陸船員第一次接駁進港後，另檢具下列文件，向直轄市或縣（市）政府申辦並取得大陸船員識別證後，始得出港作業：

- （一）大陸船員識別證申請書。
- （二）境外僱用大陸船員接駁進入境內水域申請核准證明文件。
- （三）大陸船員二吋正面脫帽半身照片二張（或照片電子檔案）。
- （四）識別證工本費。

四、直轄市或縣（市）政府受理大陸船員識別證申請案，經審核符合本辦法第八條及第九條規定後，即應自大陸船員資訊管理系統，列印該等大陸船員識別證加護貝函復漁船船主。

五、大陸船員識別證有效期限，最長以一年為限並不得逾僱用契約有效期限；其識別證有效期限屆滿仍續受僱於原船主或遺失、損毀時，漁船船主應檢附下列文件向直轄市或縣（市）政府申請換、補發。

- （一）大陸船員識別證換（補）發申請書乙份。
- （二）原核發大陸船員識別證（遺失者免附）。
- （三）僱用書面契約影本乙份。
- （四）識別證工本費。

六、大陸船員於契約期滿或因故離船時，漁船船主應自事實發生之日起三日內，填具大陸船員離船通報書送漁船所屬漁會辦理大陸船員離船登記，並將大陸船員識別證繳回，由漁會轉原核發機關註銷。

附件一、境外僱用大陸船員接駁進入境內水域申請書

附件二、大陸船員識別證申請書

附件三、大陸船員識別證換（補）發申請書

附件四、大陸船員離船通報書

(附件一至四請上漁業署網站查閱)

漁船改造供暫置大陸船員注意事項

行政院農業委員會九十二年十一月十四日農授漁字第 九二一三二一八八五號令
自九十二年十二月一日起實施。

- 一、行政院農業委員會為利主管機關及漁船船主依臺灣地區漁船船主境外僱用及接駁安置大陸地區漁船船員許可及管理辦法第二十六條規定辦理改造作業漁船為暫置大陸船員漁船（以下簡稱暫置漁船）作業，特訂定本注意事項。
 - 二、暫置漁船係指國內現有漁船依臺灣地區漁船船主境外僱用及接駁安置大陸地區漁船船員許可及管理辦法經主管機關核准改造，經營專供暫置大陸船員使用者。
 - 三、漁船船主向主管機關申請改造作業漁船為暫置漁船前，應先取得暫置漁船擬停泊之漁港主管機關同意函，始得向主管機關申請改造。
 - 四、漁船申請改經營暫置漁船，應先分別向主管機關繳回註銷原漁業執照及向航政主管機關申請停航核准後始得為之。
 - 五、暫置漁船不得申購優惠漁業動力用油，亦不得申請漁船漁具資材免稅。
 - 六、暫置漁船停泊於漁港，得免徵漁港管理費。
 - 七、暫置漁船應投保漁船港口險暨附加火險。
 - 八、暫置漁船申辦作業及應檢附之相關文件，如附件流程圖。
 - 九、主管機關同意改造核准函及暫置漁船經營許可核准函，如附件參考範例稿。
 - 十、附暫置漁船模式船圖。
- 附件一、暫置漁船申辦作業流程圖
附件二、核准改造函暨核准經營函範例稿
附件三、暫置漁船模式船圖
(以上附件，請上漁業署網站查詢)

九十二年我國一百噸以上延繩釣漁船及漁獲物運搬船赴印度洋從事捕撈鮪旗類作業應行遵守及注意事項

行政院農業委員會九十二年四月三十日農授漁字第 九二一三三 五二六號令
行政院農業委員會九十二年八月十五日農授漁字第 九二一三三 九九五號令修正第九點條文
行政院農業委員會九十二年十一月十四日農授漁字第 九二二一三三一三八七號令修正第七點條文

七、經核准登記之延繩釣漁船（或船團），每船（或每船團）核發冷凍大目鮪漁業證明書數量，登記船團作業中單一作業漁船其冷凍大目鮪漁業證明書核發數量，最高不得超過該組別單船核發數量的百分之十，且所屬船團不得超過該船團各船合計量之總核發數量。

前項九十二年全年漁獲之漁業證明書，應於九十三年二月二十九日前提出申請，逾期不再受理。

（其他各點條暨附件，請上漁業署網站查詢）七、經核准登記之延繩釣漁船（或船團），每船（或每船團）核發冷凍大目鮪漁業證明書數量，登記船團作業中單一作業漁船其冷凍大目鮪漁業證明書核發數量，最高不得超過該組別單船核發數量的百分之十，且所屬船團不得超過該船團各船合計量之總核發數量。

前項九十二年全年漁獲之漁業證明書，應於九十三年二月二十九日前提出申請，逾期不再受理。

（其他各點條暨附件，請上漁業署網站查詢）

本會興建之基隆八斗子、新竹及臺中梧棲等三處漁港試辦大陸船員岸置處所自九十二年十二月一日起分別委託基隆、新竹及臺中等三區漁會經營管理

行政院農業委員會九十二年十一月二十五日農授漁字第 九二一三二一九六七號公告

依據：臺灣地區漁船船主境外僱用及接駁安置大陸地區漁船船員許可及管理辦法第十六條第二項。

公告事項：

一、岸置處所僅供安置大陸船員使用，受託區漁會應辦理下列事項：

- （一）大陸船員就醫管理事宜、並將醫療機構派員赴岸置處所實施醫療服務及大陸船員緊急就醫情形於每月月底報當地衛生主管機關。
- （二）岸置處所之定期環境消毒工作。
- （三）大陸船員進出岸置處所之管理及自碼頭區至岸置處所間之運送管理。
- （四）將大陸船員動態逐日報當地直轄市或縣（市）主管機關、巡防機關及警察機關。
- （五）向當地直轄市或縣（市）主管機關、巡防機關及警察機關通報大陸船員犯罪、脫逃、鬥毆或重大違規案件。
- （六）配合主管機關辦理有關大陸船員講習訓練事宜。
- （七）配合主管機關、巡防、警察及衛生機關實施定期或不定

期檢查。

(八) 其他依前揭辦法規定岸置處所經營人應辦理事項。

二、受託區漁會應依前揭辦法第二十條、第三十七條備妥相關資料，向當地縣（市）政府申請經營許可。

在臺灣地區建造國人經營之非本國籍一百噸以上延繩釣漁船輸入應辦理及應遵守事項

行政院農業委員會九十年十月十七日農漁字第九 一三三六五八號公告

行政院農業委員會九十二年六月三十日農授漁字第 九二一三三 八 一號令修正

行政院農業委員會九十二年十月三十一日農授漁字第 九二一三三一三三七號令修正附件一至附件十

(請上漁業署網站查詢)

公告劃設宜蘭縣烏石漁港等四漁港之碼頭區、水域供暫置漁船或原漁船停泊安置大陸船員

行政院農業委員會九十二年十一月二十八日農授漁字第 九二一三一三二 三九號公告

公告劃設宜蘭縣烏石漁港、台南市安平漁港、高雄縣興達漁港及屏東縣東港鹽埔漁港等四漁港之碼頭區、水域，供暫置大陸船員之漁船〔以下簡稱暫置漁船〕或原漁船停泊以安置大陸船員，並自九十二年十二月一日實施。

依據：臺灣地區漁船船主境外僱用及接駁安置大陸地區漁船船員許可及管理辦法第二十五條。

公告事項：

一、各漁港劃設碼頭區、水域範圍。

二、停泊劃設碼頭區、水域之暫置漁船或原漁船應依本會所訂臺灣地區漁船船主境外僱用及接駁安置大陸地區漁船船員許可及管理辦法」有關規定辦理。

三、為維護劃設碼頭區、水域之環境衛生，停泊該區域之暫置漁船或原漁船應遵守漁港法有關規定。

(附表、圖，請上漁業署網站查閱)

申請減免稅進口漁用器材證明作業要點

行政院農業委員會九十二年十一月二十八日農授漁字第 九二一三二一九二一號令

- 一、為利漁業人依據進口漁船漁具漁業資材及漁業試驗研究用品免稅項目及標準第二條及第三條規定申請減免稅進口漁用器材證明，特訂定本要點。
 - 二、漁業人申請減免稅進口漁用器材證明應檢附下列文件：
 - (一)申請書一份。
 - (二)報價單四份。
 - (三)核准建造或改(安)裝主、副機證明文件影本一份。
 - (四)換裝器材者，須附漁船原裝用器材證明三份。拆下進口器材換裝到其他漁船者，須加附拆下進口器材換裝到其他漁船證明三份。
 - (五)由代理人申請者，須加附代辦委託書正本一份。中央主管機關於必要時，得要求漁業人檢附型錄。
 - 三、申請程序流程、證明函樣張如附件四。
- 附件一、減免稅進口漁用器材證明申請書
附件二、漁船原裝用器材證明
附件三、拆下進口器材換裝到其他漁船證明
附件四、申辦減免稅進口漁用器材作業流程
附件五、行政院農業委員會減免稅進口漁用器材證明函樣張
(以上附件，請上漁業署網站查閱)

九十三年我國漁船赴太平洋大西洋及印度洋等三大洋海域從事南方黑鮪作業應行注意事項

行政院農業委員會九十二年十一月二十八日農授漁字第 九二一三三一四七六號令

(本注意事項略，請上漁業署網站查閱)

大陸船員暫置漁船檢查及設備規範

行政院農業委員會九十二年十一月十四日農授漁字第 九二一三二一八八三號令
自九十二年十二月一日起實施

本規範全文請上漁業署W3網站查詢。

訂定「申請減免進口漁用器材證明作業要點」

行政院農委會九十二年十一月二十八日農授漁字第 九二一三二一九二一號

申請減免稅進口漁用器材證明作業要點。

一、為利漁業人依據進口漁船漁具漁業資材及漁業試驗研究用品免稅項目及標準第二條及第三條規定申請減免進口漁用器材證明，特訂定本要點。

二、漁業人申請減免進口漁用器材應檢附下列文件：

（一）申請書一份。

（二）報價單四份。

（三）核准建造或改（安）裝主、副機證明文件影本一份。

（四）換裝器材者，須附漁船原裝用器材證明三份。拆下進口器材換裝到其他漁船者，須加附拆下進口器材換裝到其他漁船證明三份。

（五）由代理人申請者，須加附代辦委託書正本一份。

中央主管機關於必要時，得要求漁業人檢附型錄。

三、申請程序流程、證明函樣張如附件。

（附件請查詢漁業署W3網站。）

農委會漁業署出版品

漁業推廣第208期(93.01)

專題報導

中西太平洋漁業委員管理架構探討

文・林欽隆 行政院海岸巡防署巡防處副處長

圖・吳科鋤 海洋總局直屬船隊分隊長

背景摘要

中西太平洋高度洄游魚類種群養護與管理委員會 (CONVENTION ON THE CONSERVATION AND M-ANAGEMENT OF HIGHLY MIGRATORY FISH STOC-KS IN THE WESTERN AND CENTRAL PACIFIC OCEAN)，近年來正如火如荼的積極籌備，歷次籌備會(Preparatory Conference)我國均派代表團參加，迄目前(2003年10月)為止已出席5次，籌備會分3個工作小組，第1工作小組主要在制定未來委員會組織架構、議事規則、財務預算。第2工作小組主要在制定科學架構以研究魚類種群洄游生產，及漁獲量統計分析及管制分配等。第3工作小組主要在制定區域內捕魚的管理和執法制度。本文探討的重點主要在於該區域性組織的管理和執法制度。一旦實施後整個中西太平洋區域將會形成一個什麼樣的漁業秩序，對我國遠洋漁業將產生什麼樣的衝擊與影響，以及我國將要採取什麼預應措施。

壹、前言

1993年11月聯合國糧農組織第27屆會議透過決議案第15/93號，通過了《1993年促進公海漁船遵守國際養護與管理措施協定》(Agreement to Promote Compliance with International Conservation and Management Measures by Fishing Vessels on the High Seas)。該協定以《1982年聯合國海洋法公約》規定為準，對有漁船在公海作業的國家規範一系列的條約義務，包括確保其漁船不違反國際漁業養護與管理措施之義務。1994年11月16日聯合國海洋法公約簽署超過法定國家數目生效。全球各洋區沿海國為履行該「公約」相關條文要求，養護與促進區域內捕魚跨界魚類種群及高度洄游魚類最適利用，紛紛發起成立區域性漁業合作組織，中西太平洋沿海國及區域內捕魚國家亦於1993年後積極籌組區域性漁業合作組織。

我國於一九九七年六月十三日，以「中華臺北」名義出席「中西太平洋高度洄游魚類種群養護與管理委員會籌備會」第二屆會議。此後我國為爭取加入該組織，以維護國內遠洋漁業利益及增加遠洋漁船捕魚產值經濟利益，積極在國內建立符合該「委員會」所要求之管理機制。隨後於2000年9月4日獲該「委員會」會議邀請，以「中華臺北」捕魚實體之身分，正式參與「中西太平洋高度洄游魚類種群養護與管理委員會（Convention on The Conservation and Management of Highly Migratory Fish Stocks in Western and Central Pacific Ocean）」並由漁業署署長胡興華先生於該次會議在夏威夷開會期間，代表我國正式簽署加入。

我國加入後，自2000年9月迄今，歷次會議均派代表團參加，由漁業署副署長沙志一先生領隊。成員包括主管機關行政院農業委員會漁業署、外交部、行政院海岸巡防署等政府機關及中華民國對外遠洋漁業協會、遠洋漁業業者代表，以及國內權威之經濟、漁業、國際法學者專家。該委員會為制定管理公約，定期在相關國家召開籌備會議（Western and Central Pacific Fisheries Convention Preparatory Conference 簡稱WCPFC PrepCon），第一次籌備會議在紐西蘭舉行，第二次在巴布亞紐及內亞舉行、第三次在菲律賓馬尼拉舉行，第四次在斐濟舉行，第五次在庫克島舉行。迄目前為止中西太平洋區域，已有32個國家、實體、屬地、觀察團體參加籌備會議。預定於2004年完成所有協議及規章之制定，由各該國家完成「委員會公約」國內化法制作業後，正式簽約加入為「締約方」或「會員國」，展開運作。



▲中西太平洋漁業委員會(WCPFC)第五次籌備會議2003年10月在庫克島舉行。中為我代表團團長漁業署沙副署長志一及對外漁協何理事長衛初。
(林政隆攝)

中西太平洋漁業委員會(WCPFC)第五次籌備會議2003年10月在庫克島舉行。中為我代表團團長漁業署沙副署長志一及

對外漁協何理事長勝初。 （林欽隆攝）

貳、我國在中西太平洋捕魚實力概況

漁業為我國重要初級產業之一，我國漁業年生產量約為130萬公噸，總產值近新台幣1,000億元。其中遠洋漁業漁獲量已達85萬公噸，占漁業總產量之65%。遠洋漁業按漁獲物之不同又可分為鮪釣漁業(包括超低溫、基地作業及小型鮪釣船等3種)、鰹鮪圍網漁業、拖網漁業、魷釣漁業和秋刀魚棒受網漁業等。就漁業合作之方式而言，依各沿海國其國內所訂之漁業法規，有所謂的租船、聯合投資及付費入漁等3種方式，據截至2002年之資料顯示，我國遠洋漁船在世界3大洋區作業，計與31個國家或地區進行漁業合作，合作船數約為1,066艘。中西太平洋部分則與12個國家或地區進行漁業合作，合作船數約為605艘（詳表1）。

巡護二號在法屬波里尼西亞、吉里巴斯附近公海海域放小艇登檢我國籍漁船慶豐867號。



表1

合作國家	漁業種類	合作方式及船數	合作費用
密克羅尼西亞聯邦	圍網	繳費入漁： 34艘	前40艘船每船每年美金80,000元，另2艘船每船每年美金120,000元。
	小型魷釣	繳費入漁：80-100艘	每船每3個月合作費用美金4,000元，1年則為美金12,000元。
斐濟	小型魷釣	繳費入漁： 7艘	魚貨價值10%-15%間。
印尼	拖網	聯合投資： 98艘	雙拖網船每組合作費用約美金67,000元，單拖網船合作費用約美金3萬元。
	小型魷釣	聯合投資： 150艘	第一年合作費用約新台幣30萬到40萬元，第二年以後每年合作費用為新台幣20萬到25萬元間。
吉里巴斯	超低溫魷釣	繳費入漁： 12艘	合作費用每船每年美金25,400元。
	圍網	繳費入漁： 23艘	合作費用每船每年美金150,000元。
馬紹爾群島	圍網	繳費入漁： 41艘	每船每年美金8,000元，加上5%漁獲量，另加轉載費美金600元，以3個月平均魚價計算。
	小型魷釣	繳費入漁： 6艘	每年合作費用約美金13,000元。
諾魯	圍網	繳費入漁： 32艘	合作期限3年，第1年每船合作費用美金28,350元。
帛琉	小型魷釣	租 船： 20-30艘	每船每年合作費用介於新台幣10萬元到15萬元間。
巴布亞新幾內亞	圍網	繳費入漁： 33艘	前38艘船每船每年美金108,000元，另4艘船每船每年美金約125,000元。
	小型魷釣	聯合投資： 13艘	因承作代理商之不同，合作費用亦有所不同，入籍第1年合作費用約需美金10,000元到12,000元，第2年後每年每船合作費用約為美金4,000元到5,000元間。
俄羅斯	魷釣船	租 船： 7艘	每船漁獲配額240公噸，每公噸美金240元，合作費用一次繳清。
索羅門群島	圍網	繳費入漁： 38艘	每船每年登記費美金1,000元，另抽取5%之漁獲物價值。
	基地作業魷釣	繳費入漁： 4艘	每船每年美金13,500元。
吐瓦魯	超低溫魷釣	繳費入漁： 5艘	每船每年美金9,500元。
萬那度	基地作業魷釣	繳費入漁： 28艘	每船每年繳美金9,500元。

備註：資料來源：2003.11.01財團法人中華民國對外漁業合作發展協會「網站」，合作入漁數目隨時更新中，
http://www.ofdc.org.tw/fishlaw/1024Fishlaw_HaventFish.htm。

參、委員會未來管理措施

公約生效後我國籍遠洋漁船在中西太平洋作業，除在我國經濟海域範圍內由我國自行管理與執法，不受「中西太平洋高度洄游魚類種群養護與管理公約」約束外。在其他公海區域

活動，均需遵照中西太平洋管理公約規定捕魚。一旦違規，委員會將以下列週延的管理制度：包括漁業監測

(monitoring)、管制 (control) 及偵察 (surveillance) 等措施之相關規定，以及「登臨檢查」等執法作為，來約束制裁，茲簡要將相關的管理與執法制度分析如下：

- 1.根據「參加漁船資訊要求」，委員會將建立完整的入漁漁船註冊登錄及基本船舶人員資料。
- 2.「捕魚許可」：由委員會秘書處發給捕魚證明文件。
- 3.「漁船標識」：由委員會秘書處授權制訂統一之船舶、漁具，旗幟、標誌等。
- 4.「船舶監控系統 (VMS) 」：所有入漁漁船均須裝設由委員會秘書處建置之「 VMS 」船舶監控系統，有效的掌控所有活動於公約區域內船舶之動態，及入漁漁船之行蹤與活動狀況。
- 5.「觀察員計畫」：委員會將建立「觀察員制度」，由各參與方派遣觀察員，除對自己國家漁船作業情形是否違規，及相關作業紀錄是否確實，分別以登船或在港口作觀察鑑驗外。並互派觀察員對其他國家漁船互相作觀察及鑑驗。
- 6.「港口國檢查」：締約方之漁船自願進入其他會員之港口或離岸設施，港口國得檢查漁船上之文件、漁具及其漁船上的漁獲物；檢視有無違反「委員會」通過之養護與管理措施，如果違反，「委員會」將授權相關國家的主管當局，禁止其裝卸與轉載。
- 7.「登臨與檢查」執法：依據公約第26條規定，為確保遵守養護與管理措施之目的，「委員會」應建立「公約區域」內公海上作業漁船的登臨與檢查程序。所有用來進行登臨與檢查「公約區域」內公海上作業漁船的船舶應清楚標誌，可以識別的為政府服務，並依公約經授權從事公海登臨與檢查。委員會歷次籌備會第三工作小組即積極草擬及討論「登臨與檢查」可行之方案，迄第五次籌備會在庫克島舉行期間已草擬並審查完「登臨與檢查方案」全部45條條文，條文內容詳細規定相關國家權利與義務、執法程序、武力使用、違規處罰規定、報告方式等。該方案仍有一些條文，有關會員國仍有意見，保留待下次會議討論決定外，大致已完成。



▲巡護二號小隊長蘇思明等幹部與美國海岸防衛隊14區駐薩摩亞指揮官Lieutenant Ken等協商。

巡護二號小隊長蘇思明等幹部與美國海岸防衛隊14區駐薩摩亞指揮官Lieutenant Ken等協商。

巡護二號92年執行中西太平洋遠洋巡護工作前勤教情形。





▲直屬船隊吳分隊長科鋤與薩摩亞總督Tulafono互相交換紀念品。

直屬船隊吳分隊長科鋤與薩摩亞總督Tulafono互相交換紀念品。



▲直屬船隊隊員與薩摩亞總督合影留念。

直屬船隊隊員與薩摩亞總督合影留念。

肆：衝擊與評估

一、國際間對我國少數作業漁船投機行為之質疑

除了正式與中西太平洋沿海國簽訂合作協議之605艘遠洋漁船，我國可能仍有許多漁船從事捕魚活動，作業於中西太平洋公海及相關國家管轄海域外。歷次區域性（包括WCPFC、IOTC、ICCAT、IATTC）等漁業組織會議，日本等國家一再質疑我國遠洋漁船業者投機取巧，以所謂之IUU漁船、FOC漁船進入相關海域漁場捕魚，大

量未管制捕撈結果，導致使相關魚種資源過度開發，造成養護管理障礙及永續經營出現狀況，同時影響漁業經濟價格。日本等相關國家一再要求有關區域漁業組織設法遏止或制裁類似之擴大捕撈能量行為，要求共同打擊類似之非法、未註冊船舶對漁業資源與漁產經濟之破壞，甚至於質疑和影射部分國家政府雖訂有管理法令，卻有放任縱容之嫌。

二、公海「登臨檢查」制度各相關國家之反應與態度

我國遠洋作業漁船在此區域擁有龐大漁撈實力，作業船隊船隻數量在本區域僅次於日本，我國遠洋漁協、業者及學者專家，對嗣後中西太平洋地區「公海登臨檢查」措施之實施，我國漁船勢必成為各參與方登檢之重點對象，對業者權益將發生影響，因此對此一議題，我國策略上均主張保守，並對相關登檢作為，要求必需有嚴謹的規定及相關保障的措施。

日、韓亦係實力強大之「漁撈國」，對公約區域內公海實施「登臨檢查」措施，兩國於討論初期，堅決反對，甚至認為公約區域內無需另訂方案，實施擴充性、例行性「登臨檢查」措施，「登臨檢查」應屬船旗國執行之權利。表示在公約區域內實施擴充性、例行性之登臨檢查，具高危險性、高困難度、高成本支出的特性，同時多次舉出實例說明，認為公海登臨檢查是M C S（漁業監測monitoring、管制control及偵察surveillance措施）之輔助措施，如其他M C S措施，包括觀察員計畫，執行情形能有效管制掌控，沒有必要實施經常性的登臨檢查管制措施。日本、韓國雖屢表反對，惟於第五次籌備會在庫克島舉行時，態度轉為和緩，建議在執行登臨檢查機制前，應有雙邊籌備安排(Bilateral preparatory arrangement)。

FFA國家強烈主張應有經常性、嚴格的登檢措施，且屬隨機性以保障此一區域漁業資源及漁撈秩序，同時支持由委員會授權組成登檢執行船隊。

公約區域內南太平洋島國與北太平洋日、韓、中華民國等國家，對「登臨檢察」所持立場與態度之不同，主要在於其漁業利益產生方式不同。基本上南太平洋島國是一些漁業資源國，本身並無強大的遠洋漁船船隊從事漁撈作業獲利，而是將其國家經濟海域豐富的漁場資源，透過漁業合作、協定或註冊入漁等方式，提供捕魚國家捕魚，因此這些島國強力主張在這個區域內應建立一支強而有效率之公海管理船隊，有效執行管理，確保該地區漁業資源不被濫捕及過度開發，以及發生IUU等不法偷捕行為。

美國對本議題表現出強勢積極態度，本公約擬訂時即主導並擔任本項議題工作小組會議主席，同時擬妥一份有關「登臨檢查」之詳細草案，供工作小組討論。美國的草案獲得南太平洋島國之支持與屢屢發言附和。

中國大陸、加拿大及印尼等國對此一議題，迄目前為止均採中立立場，僅於草案審查時對部分執行面及技術問題提出建議，對此一方案之發展應係仍處於觀察態度。菲律賓基本上反對登臨檢查之設計認為所費不貲，可以其他方監控制度替代。

三、區域內參與國執法能量分析

美國在公海執行管理方面，擁有最強大的公務船隊，美國海岸防衛隊擁有各型艦艇1,636艘，執法性艦艇計312艘，其中包括高續航力巡邏艦(WHECs)、中續航力巡邏艦(WMECs)、有能力滯海執法30天以上不需整補，這些船配備有直昇機飛行甲板及支援裝備供直昇機海上搜索時及整補作業。可以由其夏威夷區及加州聖地牙哥區派遣其海岸防衛隊船隊及飛機，來執行此區域內公海海域之管理，必要時還可以調遣其它地區船舶擔任此項任務，同時美國在這一方面已具有豐富的專業經驗，這些經驗包括登臨檢查的標準作業程序，以及執行人員專業訓練等。可以預見未來這個區域如依公約規定成立管理執法機制，美國無論在執法載具（船艦、飛機）、執行人員、執行經驗以及所獲南太平洋島國支持情形，均將強勢主導此一任務，而美國也強烈顯示出欲將其執法勢力擴充介入至此一區域之企圖。

FFA國家除澳洲、紐西蘭外，本身並無執法之公務船舶、飛機（設有如 COASTGUARD 等海域護漁執法機制）。澳洲、紐西蘭原即為南太平洋地區海上強權，並為南太平洋地區大部分島國之原宗主國，除了擁有近岸巡護救難之海岸自願防衛隊（Australian Volunteer Coast Guard Association）外，並以其海軍船艦、飛機巡弋護漁。

加拿大在其國家海洋漁業部下設有海岸防衛隊，擁有各型艦艇135艘及飛機30架，加拿大海岸防衛隊艦艇主要以極地破冰、救難及海洋資源（含漁業資源）、環境、生態維護為主，加國在派遣執法公務船舶赴中西太平洋區域執法議題上，一方面以距離遙遠，一方面該國遠航船艦實力仍有待強化，同時此一議題已由美國主導，因此並未表現出特殊之歡迎或拒絕之態度。

日本、韓國對此一由各國派遣政府船舶，執行區域內登臨檢查的作法，雖屢表反對，惟於第五次籌備會在庫克島舉行時，態度轉為和緩。未來發展如確有必要派遣政

府公務船舶參加此項執法任務，日本海上保安廳雖擁有龐大海上保安廳船艦飛機（共有艦艇522艘，執法性艦艇數量計350艘，可滯海執法30天以上船艦97艘，包括可載直昇機之大型巡邏船PLH型13艘、900~3,500噸級大型巡邏船PL型40艘、350~500噸級中型巡邏船PM型44艘），日本不準備動用該國龐大海上保安廳船艦飛機介入此項工作，將由其水產廳二艘漁政船舶來執行。

韓國海洋警察廳隸屬韓國海洋事務暨漁業部，已有艦艇232艘、直昇機9架。包括3,000噸級1艘；1,500噸級2艘，1,000噸級4艘及500噸級6艘，共13艘設計為執行公海勤務，滯海時間較長。韓國對派遣政府船舶，執行區域內登臨檢查的作法，與日本採取相同策略。

中國大陸雖對此一議題未表示特殊意見，大陸政府目前擁有沿海各省公安邊防總隊海警支隊（或公邊哨所單位）等之邊防巡邏船艇一千餘艘，另各省漁政管理單位之漁政船也有千餘艘以上，海關之緝私巡緝船也在上千艘，惟這些艦艇基本上大部分為400噸以下近海之巡邏緝私執法艦艇，滯海能力在5-7天以下，航程也在1,000-1,500海浬以內，仍不具有遠洋公海長程執法能力，據悉中國大陸目前為因應該國於1996年加入聯合國海洋法公約，世界各區域性漁業組織之形成，尤以本身所在區域（中西太平洋）漁業組織之發展，已批准建造若干3,000噸以上配有艦載直昇機之遠洋執法船舶，將積極準備插手介入此一區域公海漁業執法事務。

菲律賓、印尼等國為群島國，海域區域遼闊，漁業資源豐富，但海域治安欠佳、海盜喋血案件頻傳，向為世界各地船運或漁業界所詬病。該兩國雖亦有海域執法（類如coastguard）之機制，惟船艇大皆為近岸之小型巡邏艇，菲國之coastguard剛成立不到3年，由海軍移撥兩艘較大型500噸左右巡邏艦，據悉近期在日本等國援助下將建造30餘艘較大型巡邏艦，以執行區域性海域執法任務，基本上菲、印兩國不論近期如何努力建構其海域執法能量，由於其國家實力在中西太平洋區域之影響力恐仍無法超越美、中（中國大陸）、日、韓、澳、紐、加及中華民國等國家。

四、我國平等參與權的問題

登臨檢查方案我國得否與其他會員國平等參與執行，一直是我國關注及極力爭取之重點。鑑於臨檢查方案中仍將登臨檢查權之行使主體訂為締約方[Contracting Parties]或委員會會員國[Members of the Commission]，我國目前係以捕魚實體（Fishing entity）參加籌備委員會，並平等的列為委員，將來

委員會成立運作，我國是否符合締約方、委員會會員國成為登臨檢查權之行使主體，仍懸而未決。為爭取我國得與其他會員平等行使該項權利，歷次籌備會議我國均提出說帖，表達強烈爭取之決心。援引公約第廿六條及其附則等有關委員會會員具有行使該權利之規定、原始談判過程中刪除原稿使用締約方文字之事實、以及漁捕實體作為委員會會員無法參與登臨檢查機制將與公約合作精神不符等論點，並指出倘剝奪我參與登臨檢查權利，我國內立法機關勢必無法在被歧視之情況下批准我國之參與該項公約，將造成嚴重後果及遺憾。籲請會方接受登臨檢查機制應涵蓋所有包括漁捕實體之委員會會員，而非僅限於締約方、會員國。

中國大陸對「登臨檢查方案」在第5次籌備會在庫克島舉行時作回應表示，(1)本案應透過「雙邊安排」(bilateral arrangement)來解決。(2)現階段討論「締約方」或「委員會會員」為行使登臨檢查主體尚嫌過早，目前應先確定登臨檢查架構。(3)登臨檢查不是經濟文化活動，非屬地方政府職權範圍，爰對於漁捕實體有權登臨檢查難予同意。由於中國大陸的打壓及矮化，與會其他國家並無表示特殊意見，此議題之建議，主席認為需由相關各方協商後再行決定，仍然懸而未決。

面對中國大陸在任何國際組織及場所，一貫的打壓及矮化作為，我國代表團於第五次中西太平洋漁業委員會籌備會在庫克島舉行期間。私下洽請各會員對於「締約方」及「委員會會員」之看法，並籲請支持我國之立場。南太平洋島國一般初步反應對本議題並無所悉，經我方解釋後，均表示支持與會各國均有平等參與登臨檢查之權利，惟均認為係屬敏感政治議題，請我續遊說溝通。

我國參加中西太平洋漁業委員會，如果不能爭取到平等參與執行登臨檢查權利，我國是否仍然要簽署加入，將會是一個兩難的局面。如果我們因為國家主權顏面，斷然拒絕加入，則未來我國遠洋漁船（掛我國船旗）要在此一區域作業，恐將立即被區域內新建制之嚴密管理措施（包括MCS等措施）圍剿查處，甚至所捕獲之魚貨，面臨無法銷售至其他區域內簽約國困境。我國遠洋漁船業者，在現實考量下恐將紛紛另謀他圖，改掛他國國旗。對我國遠洋漁業產值、稅收和國家權威將是嚴厲打擊。如果我國屈就於現實（其情況為將來我國遠洋漁船在中西太平洋捕魚，必須接受其他國家政府派遣，經委員會授權之公務船舶登臨檢查，而我國無法派遣公務船舶去登檢他國漁船），無平等之參與執行登臨檢察權，仍然委曲參加，雖可保住實質之遠洋漁業經濟利益，及龐大遠洋漁船船隊管轄權。惟將造成國際外交上我國為地

方政府（類同於其他大國屬地）之事實及印象。公約條款於送立法院作國內化審議時，以目前我國朝野對立的政治氣氛下，恐將要掀起一番爭議。

伍、我國因應之道

- 一、持續積極爭取我國於委員會中應有各項公平參與之權利與義務，尤其「登臨檢查」，除委請國內學者專家，就公約起草歷史過程中、公約精神及宗旨等，提出我國應具公平參與之研究說帖外，亦應委託國外參與中西太平洋漁業公約主要（有影響力）國家之學者專家，以國際的立場研究我國應具公平參與權之原因，另外積極遊說有關國家考量我國立場支持我國，俾使我國得與其他國家擁有相同之權利而不被矮化，陷入進退兩難境地。
- 二、嚴格管理我國遠洋漁船業者，掌握業者繼續建造大型遠洋漁船及註冊、捕魚情形，解除被批評為IUU、FOC船舶國家之惡名。
- 三、建構我國遠洋漁業管理執法之能量；包括積極投資我國海域執法單位海巡署，汰換建造新的長程大型遠洋執法船艦、飛機，培訓符合委員會規定之登臨檢查執法人員及觀察員，全面建立遠洋漁船甚至沿近漁船之船舶監控（VMS）系統等等，準備迎接新的區域性遠洋漁業秩序來臨。

陸、結論

廿一世紀的世界漁業趨勢與廿世紀將是截然不同的景象。在廿世紀後期，聯合國於一九八二年通過了「聯合國海洋法公約」，對沿岸國及遠洋漁業國有關資源的養護與管理賦予重責。一九九二年，聯合國提出「責任制漁業宣言」；一九九三年通過「促進公海漁船遵守國際養護與管理措施協定」；一九九五年進一步通過「履行一九八二年聯合國海洋法中有關養護和管理跨界魚種及高度洄游種群協定」，上揭所意涵者莫不宣示以往掠奪式漁業時代的終結，而著重管理與養護的漁業將是未來漁業的特色。

臺灣擁有強大捕魚實力，在為我國漁業實力感到自豪之餘，必須體認到面對世界漁業養護與管理制度日臻嚴密成熟的變革，我們無法再自外於他國，必須與世界脈動同步及接軌，雖然我國不是聯合國會員國及一些聯合國次級組織之成員，但我們必須隨時注意各項國際性、區域性公約、協議之訂定及更新，及時採取對應政策，以保障我國人民在國際間應有之權益。



農委會漁業署出版品

漁業推廣第208期(93.01)

特訊

農委會漁業署郭慶老主任秘書拜會日本水產廳長官談話紀要

文圖・郭慶老 漁業署主任秘書

時間：2003年11月13日14時至14時30分

地點：日本農林水產省水產廳長官室

參加人員：

臺灣・郭慶老 行政院農業委員會漁業署

交流協會・東野昭浩秘書 臺北事務所經濟部主任

水產廳・田原文夫 水產廳長官

長尾一彥 漁政部參事官

小川一人 漁政部漁政課國際調整班



田原：本次聽說是為了參加「臺日經貿會議」而來日本，在百忙之中能會面覺得很高興。

郭：本次訪日之際能與田原長官會面，本人也覺得很高興，同時也感謝長尾參事官的安排。

田原：本年4月漁業署胡署長來日本時，聽說也曾經與前任的木下長官交換意見，我認為日本與臺灣在WTO及漁業問題上能透過各階層進行意見交換是很重要的。

郭：本日上午與淺川漁業交涉官交換意見後，覺得今後的會談仍是可期待的。而且，臺灣與日本的漁業關係今後應朝良好方向推進。

田原：有關WTO方面，在水產品市場進入等議題上日本與

臺灣的主張是相近的、立場是一致的，希望今後能繼續交換意見，共同合作。

郭：WTO方面，希望今後能與日本攜手合作，共同因應。在這方面，臺灣與日本也進行了多次對話，希望新任的漁政部長山本先生也能訪問臺灣，交換意見。

田原：聽說今年2月前漁政部長白須先生已訪臺，交換意見。現在白須部長擔任生產局局長，料想在WTO農業交涉等業務也夠他繁忙的。

郭：WTO方面，希望今後漁政部長山本先生與長尾參事官能到臺灣訪問。

田原：本人會將您的希望轉知漁政部長。WTO方面，前陣子在坎昆舉行的部長級會議破裂，今後的情況如何仍不明朗，但希望能持續與臺灣方面攜手合作。特別是在水產品方面，與日本同樣主張的國家仍屬少數，因此，臺日雙方必需同心協力，共同應對。

郭：同意長官之意見，希望雙方能合作因應。

田原：臺灣與日本的漁業型態、漁獲物是相似的，因此，在WTO方面的主張也應該是相似的。

長尾：雙方都具備遠洋漁業、沿近海漁業、養殖業，同時也擁有依賴漁業的地域，因此，也有水產品進口增加的共同煩惱。

郭：今日能有機會與田原長官會面，深覺榮幸。臺灣的對日貿易量在今年已超過美國，占第一位。由此可見臺灣與日本的關係，就經濟層面來看是愈來愈密切。

田原：經濟方面的合作，像FTA，整個東南亞也是朝此方向推進的。但是，日本有句諺語「小事即大事」，就是說並不是沒有問題。像IUU，臺灣方面的處理值得肯定，而此問題已受到全世界的矚目，同時也與鮪延繩釣漁業的存續有關，因此希望今後也同樣地予以妥善處理。

郭：鮪延繩釣的處理算是較圓滿，現在的問題是大型圍網部分。

田原：FAO等組織已經針對圍網的問題加以探討。此問題已受日本相關各界的注意，希望臺灣方面對於相關業者也能給予指導。

郭：當然會給予適切指導，也希望日本方面給予協助。

田原：當然，願意協助。另外，在聯合國會議中美國也針對鯊魚的割鰭問題提案，可見美方對此問題的關心。因為不希望太過分的內容被採納，而且就水產廳而言，公海流刺網的夢魘還存在，因此我們也很擔心鯊魚事件會變成流刺網第二，對此鯊魚問題也希望與臺灣共同努力。

郭：據悉臺灣漁船因有在日本近海及中美洲近海作業而受到注意。針對這些指責，最需要的就是具體的數據。以前，臺灣的漁獲統計中鯊魚是不細分的，但現在已要求業者將

鯊魚種類分開填報。另外，漁業署也派遣觀察員上船，對鯊魚的混獲情形做詳細調查。針對此問題，FAO已作成行動方案，臺灣目前已參考此方案研訂自己的行動方案之中。無論如何，臺灣會盡最大努力，希望此問題在聯合國裡面不會發展成為第二個流刺網事件。另外，如眾所皆知，臺灣不是聯合國或FAO的會員國，無法發言表達意見，非常困擾，希望日本能惠予協助。

田原：當然，日方會考量臺灣方面的意圖，而在能力所及之處予以協助。遠洋漁業似乎有朝衰退的方向前進，為維持此漁業，要認真考慮的是，如何建構一個系統以因應國際間之規範。

郭：是的，希望共同努力。另外，最近水產廳好像是非常忙碌的樣子。



田原：最近由於發生鯉魚 疹病毒性疾病之事件，所以等一下還要到自民黨的政調會長處說明。

郭：在臺灣本人也每天看水產經濟新聞及NHK的報導，因此知道此事件是由霞浦開始發生，然後擴展到其他地區。

田原：從日本的水產業現況來看，鯉魚產業的比例並不是很大。而且，鯉魚的 疹病毒性疾病不會感染人體，不會造成健康上的問題，但是媒體卻訴諸感性，以鯉魚大量死亡的照片或畫面來加以報導。

郭：感染途徑未究明，所以如何因應恐怕還得費一番苦心。

田原：此等問題主要是由於科學技術的發達，種苗或活魚的移動因而更迅捷，而以往未能檢出的有害物質或濾過性

病毒逐一被發現，從而其因應措施（檢查方法或管理方法等）尚未完備。在農林水產省裡，從今年7月起魚病方面的權責已劃歸消費安全局，而水產廳的課題即為和消費安全局的配合。

東野：上個月出口到日本的臺灣產鰻魚被檢出抗生物質，這個禮拜又再度被檢出抗生物質，因此現在正實施命令檢查中，有關本事件，臺灣方面也很重視，而且也有計畫想請日方派遣專家到臺灣。

田原：水產品的衛生問題係由厚生勞動省負責的，而可想而知的是，每次一發生問題，檢查水準就會提昇。

東野：誠然如此，此次臺灣方面之所以要邀請日方專家的目的就是想要對此等問題防患於未然，希望日方能指導應採取何種對策為宜。

田原：養殖階段藥品的使用方面是由消費安全局的木實谷室長負責指導的。

郭：如果有可能的話，希望能在12月中旬到台灣來，介紹有關養殖用藥、檢查體制及相關法令等。

田原：在臺方的要求中，應該也包括厚生勞動省在內。而養殖階段藥品的使用指導是由農林水產省負責的，不過，如前所述，目前承辦人員由於鯉魚 疹病毒事件而極為忙碌，要派遣去臺灣可能相當困難。

（郭主秘在拜會田原長官後又至魚類安全室訪問，因木實谷室長不在，所以由增田補佐接待，並且在向臺灣方面說明訪臺所有困難之後，提供「水產用藥品的使用手冊"第17報"」）

長尾：鰻魚的衛生問題方面，因持續加強中國產鰻魚的檢查，所以日本的鰻魚市場好不容易才回復過來，在此情況下，臺灣方面不必急著要增加出口量，首先應該要切實確保出口至日本鰻魚的安全性。當然，也沒有必要立即就大減進口量，當前的課題應該是穩定地供給安全的食品。

郭：對鰻魚的命令檢查如果持續下去的話，臺灣方面的生產者就會被逼入困境。因為據瞭解，活鰻的檢查一般需要2-3天，如果死掉就毫無商品價值了。

長尾：還是在現場要確實採取安全對策，累積實績，逐步回復信賴感，這樣才能回到原來的檢查體制上，而如此努力的結果也才能導致臺灣與日本雙方的利益。

田原：日本自從發生BSE（狂牛病）之後，國民對食品的安全意識急速高漲，愈形嚴苛，如果被看到安全對策上有所緩和，是無法得到國民諒解的。

郭：本人能充分理解安全意識的高漲，臺灣方面也會致力安全性的提昇，同時，也希望能建立一套全世界共同的基

準。

田原：日本的國民是希望能實施全世界最嚴格的基準，我們當然也是苦心積慮在建立此信心。而檢查基準一般是以最基本的要求為基礎來審議檢查的範圍或基準，然後再予以擴大範圍或提昇基準。另外，基準方面因為世界各國情況不同，因此恐怕無法要求全世界一致。

郭：日本方面針對Traceability好像相當關心，並且也正在建立一套架構，臺灣方面對此也頗為關心，如果有什麼資料，希望能提供參考。

田原：Traceability目前僅有牛肉方面有推動。水產方面因為就個體單價來看是相當便宜，而且在流通形式上也是頗為分歧，所以如果要建立追蹤系統，這些因素都應該予以考慮。

郭：追蹤系統是很重要的，像這次日本發生鯉魚 疹病毒，原來在日本是不存在的濾過性病毒，於何時、經何階段而產生問題的，如果有建立追蹤系統或許就能予以掌握。

田原：最近也有討論水產品導入IC tag的事，不過，最後還是形成成本問題。

郭：臺灣在各方面與日本的立場是相同的，今後希望能相互協助，共同解決問題。

田原：我們也希望能互相協助。

郭：希望田原長官無論如何能到臺灣訪問，這是臺灣方面的期望。

田原：我個人還沒有到臺灣訪問過，剛才我已講過，我很高興能經由漁政部長的訪臺等活動加深雙方的交流。

長尾：漁政部長的公務訪問是部長級的首例，很高興臺灣方面給予高度肯定，交流協會的東野主任在日臺交流之際對相關人員也給予非常多的照顧。

郭：田原長官如果能到臺灣訪問，擴大大意意見交換的範圍，那就太好了。

田原：如果能透過如此各階層的交流，進而將來能訪問臺灣，我也覺得很高興。



▲右起長尾參事官、田原長官、郭主秘、東野主任合影。

右起長尾參事官、田原長官、郭主秘、東野主任合影。

農委會漁業署出版品

漁業推廣第208期(93.01)

特別報導

「母親的關懷、豐收的季節」—農特產品展售活動

文•林孟瑄 本刊編輯

圖•湯素瑛 本刊編輯

隨著冬天的氣息越來越濃，讓我們知道已接近了歲末年終之際，在這一年裡，臺灣農產品是大豐收的時候，為了促銷盛產的各項農產品，行政院農業委員會在12月13日、14日於總統府前南、北廣場及凱達格蘭大道舉辦「母親的關懷、豐收的季節」農特產品促銷展售活動，讓民眾共同體驗農村豐收的歡樂，分享農漁民這一年來辛勤耕耘的成果，為使民眾瞭解農、漁民生活並體驗農閒時的農家樂，並規劃「漁業主題區」、「畜牧主題區」、「展示體驗區」、「展售美食區」及「DIY區」等五個各具特色的不同展區。



在十三日上午十時，本次活動在一場「旗海慶豐年」的精采

演出後，正式登場，並在陣陣的歡迎掌聲中，恭請 陳總統蒞臨「母親的關懷、豐收的季節」農特產品促銷展售活動，並與臺上各貴賓共同啟動雷射雪花，頓時雪花繽紛，為本次活動揭開序幕。陳總統在致詞時表示，在歲末豐收的時節舉辦這場活動，特別深具意義，我們要對臺灣這塊養育我們的土地表示感恩之意，也要展望未來，並說明著「照顧農漁民是政府的責任」，承認一定會幫農漁民將臺灣的優質產品推向國際。緊接著，陳總統參觀主辦單位漁業署所提供的「VMS漁船監控系統」，並透過衛星電話與遠在大西洋海域作業的兩艘遠洋漁船的船長通話，慰勉渠等經年在國外作業的辛勞，當聽到其中一位船長自90年9月從巴拿馬上船後，已兩年未回臺灣，全力為臺灣拼經濟，總統特別予以鼓勵。隨後，陳總統分別前往展售的各攤位品嚐美味之農漁畜產品及參觀其他主題區及體驗區；同時，寫下「反飛彈、要民主；反戰爭、要和平」的祈願小卡，掛在「惜福祈願的感恩樹」，表示這是臺灣2,300萬人民的共同願望，並祈求未來一年風調雨順，國泰民安。



▲陳總統蒞臨致詞。

陳總統蒞臨致詞。



▲農委會李主委金龍致歡迎詞。

農委會李主委金龍致歡迎詞。

迎接耶誕節的「祈福祈願的感恩樹」
在凱達格蘭大道上有佈置一棵巨大的「感恩祈福耶誕樹」，
樹上掛滿著民眾所寫下的祈願小卡。這是傳說在聖誕節前後，
地球會釋放一種特別的能量，此時若能許下祝福的心願，
將會產生不可思議的開運力，希望大家能美夢成真。同時，
在大會現場裡，每半個整點則會看到滿天飛舞的雪花，
站在雪花紛飛的銀色世界中，如同置身於白色耶誕的情景。

陳總統與貴賓共同啟動雷射雪花為活動揭開序幕。



浪漫優美的「音樂響宴」

在十三日晚間大會特別舉辦一場「露天星光、音樂饗宴」，並邀請「變形蟲爵士樂團」、「True Blues爵士樂團」、「啟彬與凱雅的二重奏」及「Semiscon」等四個音樂團體，為我們帶來一連串的精采演出，在不同型式演出之音符，所詮釋的是一種優雅的音樂之美，在露天的星光裡，大家座在咖啡椅上，喝著現場備有的咖啡、薑茶及奶茶等飲料，帶給來聆聽的觀眾，是另一種輕快、浪漫的「音樂饗宴」。琳瑯滿目的「各式主題區及體驗區」



浪漫優美的「音樂饗宴」。

「漁業生活館」

走進了南廣場「漁業生活館」，像進入了海洋世界，與海中魚兒共游，欣賞著海洋中綺麗的生物風貌，原來我們是來到了3D立體劇場 - 「海底探險」，在引領我們遊覽海底一周後，並有趣味的Q&A；緊接著以互動式行動劇帶領民眾探索人工魚礁的奧秘，生動地傳遞海洋保育的觀念，現場多種樣貌的魚礁模型讓人眼睛一亮，參與互動的民眾還能獲得海洋圖書以及跟造型拍「海洋大頭貼」的機會，答對的民眾現場有一部3D快照系統，可以前往拍照，並贈送精美的3D相片，那「立體式」的海底照片深值得回憶珍藏。

造型搶眼的「漁業生活館」，是一座海洋燈塔的設計，館內充滿著熱鬧的氣氛，在現場有一群裝扮著海龜、海星、烏賊、鯊魚等各式海洋生物的造型布偶，以活潑可愛的舞蹈帶領小朋友一起表演；並有「歡樂魚市場」、「魚字小測驗」及「寶島漁樂大富翁」等益智遊戲進行，而且備有各式精緻實用的贈品，如2004年海洋手札、鯊魚年曆海報、紀念筆等，大人小孩紛紛進入各項遊戲中，看似一場遊戲，可是結束之後讓民眾能更加融入漁業知識與文化。



▲有一群海洋生物造型布偶，帶領小朋友一起表演。

有一群海洋生物造型布偶，帶領小朋友一起表演。

在靜態展示項目，有網羅了各地漁業文化風情、常見魚種與招潮蟹的圖鑑，以及鯨鯊、綠蠵龜、鸞與椰子蟹的生態保育等各項展示；在「蝦兵蟹將盔甲展」，呈現著各類蝦、蟹實體標本，栩栩如生形態，以瞭解蝦、蟹的種類；並有放影著「黑鮪魚捕撈作業及鯨豚救援」等漁業或保育的相關影片。同時，主辦單位精心規劃數種精采好玩的體驗項目，藉此讓大家瞭解漁業的生態環境、生物的特性、魚類的生活史、珊瑚（礁）之美、蚵及文蛤的一生、鯨豚活動介紹、認識鮪魚、魚類食品的保存、觀賞魚及螃蟹展示等，讓大家對漁業的生活、生態間有更深入體驗。

「動物保護館」

在北廣場所設置「動物保護館」，館內有二十個品種犬隻、十個品種貓隻，與數種可愛的兔子與小白鼠等寵物展示，這些動物的表情與舉動看起來蠻有趣的，並安排各項與寵物互動的節目，有精采的「小小動物保護劇場」的演出，在「寵物美容示範區」，現場有講師教導飼主簡易的寵物美容與照顧的方法，民眾紛紛攜帶著心愛的寵物前來，為寵物作簡易的被毛梳剪服務。經由「寵物配對」的活動，可針對每個人的個性、星座與居家環境，透過電腦程式設計，藉此告訴您最適合養何種犬隻，十分有趣。

在動態性的活動，有「工作犬隻表演」，安排多隻訓練有素的工作犬作服從、警戒的表演，其中特別邀請一隻甫獲今年歐洲盃狼犬比賽冠軍的德國狼犬ZEF登臺亮相，讓大家知道國內犬隻訓練已達世界級的水準。「寵物與我像不像」的亮相，有許多民眾所飼養的寵物真得蠻像的。「寵物造型裝扮

秀」，把心愛的狗狗或貓咪作最有創意的造型裝扮，比比誰最有創意，誰最炫。



▲心愛的狗狗、貓咪作創意造型裝扮，比創意比炫。

心愛的狗狗、貓咪作創意造型裝扮，比創意比炫。

「希望森林王國」

在北廣場的「希望森林王國」是一座充滿童話的綠色城堡，綠意濃蔭的情境，處處草木扶疏，步入此中，彷彿置身森林之中的錯覺，讓現場民眾不必出遠門，也能在大都會中享受滿眼綠意與沁人的芬多精。在「希望森林王國」有不同的部落，像是「夢幻楓林」、「綠巨人故鄉」、「蟲蟲家園」、「啄木鳥鎮」、「檜木樂園」、「飛天魔境」、「綠色小精靈部落」、「魔豆村」、「綠野仙蹤郡」等，各個部落中不但有靜態的國家森林遊樂區景緻、林業展覽，亦規劃有獎猜謎、造林樹種與種子配對、鳥類辨識益智、樹木年齡知多少等趣味的闖關遊戲，「希望森林王國」統管著青山、綠水、蟲鳴、鳥叫等多項大自然元素為構思，大家必須通過希望森林王國內各部落長老的考驗，才能啟動建構森林的力量，將森林散播至世界各個角落。同時，為讓民眾能體驗親手DIY之樂趣，現場有多種與民眾互動的遊戲，包括果實吊飾、生態卡片、動物紙雕、火車模型、拓印、原木時鐘等，真是有趣又充滿創意，且兼具寓教於樂，民眾走訪一圈不但能一窺臺灣的本地動植物生態，增進對國家森林遊樂區的認識與了解，更可獲得非常具紀念價值之神秘禮物。



▲希望森林王國是一座充滿童話的綠色城堡。

希望森林王國是一座充滿童話的綠色城堡。

趣味好玩的「DIY免費教學」

在南北二廣場分別舉辦著趣味好玩的「DIY免費教學活動」，各區定時辦理DIY教學，每場僅有百餘人試做，民眾可親手製作各式的點心，有傳統風味的「小米黃金粽」、香甜可口的「草莓冰沙」及有趣的「鵝蛋彩繪」，並且有「海底世界紙粘土雕塑」，透過專業老師之指導，經由參與者的雙手及巧思，發揮創意。又「魷魚紙藤編織」節目，利用紙藤編織出漂亮的魷魚造型，藉其「有餘」的諧音，預祝年年都是豐收的年節，其他尚安排有「皮雕魷魚DIY」、「原木的小板凳」、「魚燈籠」等節目，每樣成品材料精緻，作出來的成品具有價值，可讓大家帶回珍藏。



▲文蛤工藝品。

文蛤工藝品。



▲現場民衆親手製作傳統風味的「小米黃金粽」。

現場民眾親手製作傳統風味的「小米黃金粽」。

趣味好玩的DIY免費教學。



風味可口的「美食展售」

在美食展售區中，南北廣場各設置有40個攤位，展售產品係配合當節時令及活動主題，以「歡喜結市」的方式，分成美食及展售兩大部分，美食攤位部分以養生藥膳及地方鄉土美食為主，包括薑母鴨、何首烏排骨、藥膳羊肉、藥膳魚羹、鮑魚養生湯、桶仔雞、脆皮烤乳豬、竹桶飯、蚵仔煎、蝦仁肉丸及無刺虱目魚等。展售部分則以當季優質農產品及木竹藝製品為主，包括山藥、柳橙、柑橘、香草植物、蔬菜、冷凍黑鮪魚、生鮮文蛤、魷魚、烤鰻、鹽烤虱目魚肚、鹹菜鴨、優質皮蛋、德國豬腳、鮮奶饅頭、鹿茸及竹炭洗髮精、沐

浴乳、竹製藝品（童玩、茶具、禮品、花器、家具）等；展售產品豐富且是各地當令極具代表性的農產品。

現場活動亦特別準備精緻水果、美味臺灣鯛魚、蛋黃肉包及粽子，分時段提供給參觀的消費者免費品嚐。同時，為歡送豐收的2003羊年，迎接2004猴年的到來，特別準備2004斤熱呼呼的薑母鴨，與大家一起分享及驅寒送暖。本次展售的農、林、漁、畜產品，各項產品皆係由產地直銷，故品質佳、鮮度高、價格合理，各項美食亦必能令人食指大動，由於適逢週休二日，現場民眾紛紛的踴躍搶購，經由此次活動確已增進大臺北及鄰近地區的消費者對農業的體驗，也能拉近消費者與農漁民的距離，一起以行動支持臺灣農業，並為臺灣農漁民加油。

在充滿歡笑氣氛下，整個活動也在十二月十四日下午五時進入了尾聲，本次活動以趣味性、知識性、教育性及互動性為內容主軸，節目精采豐富，活動有趣好玩，各項美食令人嘖嘖稱讚，在這週休二日吸引許多民眾前來同樂，並受到各位熱烈的反映，頻呼收穫豐富，不虛此行，大家皆期待下一場的舉辦。



▲陳總統透過衛星電話，慰勉在大西洋作業的漁船船長。

（童吟芳攝）

陳總統透過衛星電話，慰勉在大西洋作業的漁船船長。
（童吟芳攝）



▲寫下祈願小卡，祈求風調雨順，國泰民安。

寫下祈願小卡，祈求風調雨順，國泰民安。



▲陳總統親筆寫下新年新希望。

◀感恩祈福耶誕樹上掛滿了民眾的心願。

陳總統親筆寫下新年新希望。
感恩祈福耶誕樹上掛滿了民眾的心願。



▲李主委金龍、胡署長興華撈魚樂。

李主委金龍、胡署長興華撈魚樂。



▲李主委金龍（右一）胡副主委（左一）參觀漁業展示體驗區。

李主委金龍（右一）胡副主委（左一）參觀漁業展示體驗區。



李主委參觀養生藥膳各式美食。

李主委參觀養生藥膳各式美食。



▲許總幹事邀請總統品嚐澎湖花枝丸。

許總幹事邀請總統品嚐澎湖花枝丸。



▲總統品嚐美味的魚丸湯。

總統品嚐美味的魚丸湯。

適逢週休二日吸引許多民眾前來同樂。



農委會漁業署出版品

漁業推廣第208期(93.01)

特別報導

鯖魚節南方澳漁村大歡樂

文圖・吳楊欽 宜蘭縣政府農業局

宜蘭縣二 三南方澳鯖魚節於九十二年十一月二十九日在素有「鯖魚故鄉」之稱的南方澳第三漁港熱鬧登場，首先南安國中的旗魚與鯊魚鬥陣表演、南安社區婦女表演捕魚樂、快樂出航的舞蹈，古亭國小表演扯鈴、東岳社區的泰雅戀舞等精彩節目後，由行政院農業委員會李主任委員金龍、漁業署胡署長興華、宜蘭縣劉縣長守成等人共同主持「啟爐儀式」，為了象徵鯖魚的美味，在現場點燃火苗烹煮鯖魚風味鍋，然後品嚐南方澳特殊料理的「鹹菜鯖魚湯」，一起推薦稱讚鯖魚的口味，多吃有益健康。並免費供來賓品嚐，會場周邊設置五十個攤位，販賣各種鯖魚做成的魚類加工品，活動吸引數萬觀光客前往捧場，宜蘭縣政府歡迎民眾來一趟南方澳漁村之旅。



南安國中的旗魚與鯊魚鬥陣表演。



▲農委會李主委蒞臨致詞。

農委會李主委蒞臨致詞。



▲由七家鯖魚加工罐頭廠提供四千個鯖魚罐頭
配合造景綠化的燈塔。

由七家鯖魚加工罐頭廠提供四千個鯖魚罐頭配合造景綠化的燈塔。



▲農委會李主委、漁業署胡署長、劉縣長共同主持啟爐儀式。

農委會李主委、漁業署胡署長、劉縣長共同主持啟爐儀式。



▲農委會李主委、胡署長、劉縣長等貴賓參觀鯖魚館。

農委會李主委、胡署長、劉縣長等貴賓參觀鯖魚館。

劉守成縣長說：南方澳有「鯖魚故鄉」之稱，全國唯一捕鯖魚的大型圍網漁業即以南方澳為根據地，年產量四萬噸，高達全省百分之九十以上，鯖魚俗稱「花飛」，吃鹹花飛配稀飯是老一輩捕魚人的回憶，鯖魚在南方澳是主要大宗漁獲，是宜蘭縣最具代表性魚類，其產品製成罐頭行銷國內外，鯖魚營養價值高，常吃對身體健康有助益，且價格便宜，其料理不限於鹽漬、罐頭、煎、烤、煮、炸、尤以生魚片更佳，口味不輸其他魚類。



▲劉縣長、李主委等宣導多吃鯖魚有益健康。

劉縣長、李主委等宣導多吃鯖魚有益健康。

由於農業委員會李主任委員金龍生長在南方澳漁村，與漁業署胡署長的推動，已決定將南方澳漁港列入「富麗漁村」計畫，將補助經費興建觀光拍賣魚市設施，將南方澳規劃成為一個最優秀的漁村，每逢例假日可吸引人潮前往消費。此外，鯖魚節活動設鯖魚主題展示館、鯖魚美食、還包括海邊帆船表演、畫我漁村、人體彩繪、鯖魚陶、臨時郵局、海洋工藝DIY、密封魚罐頭操作等項目，內容相當精采。由蘇澳區漁會提供一千公斤鯖魚，經家政班人員烹飪茄汁及酸菜鯖魚湯，每份低於成本價十元出售供不應求，讓遊客感覺到鯖魚的營養豐富又價廉。

十一月三十日假日天空放晴，十時遊覽車及小客車一台一台載遊客進入南方澳漁村，民眾成群結隊將會場擁擠，活動正式帶入高潮，南方澳鯖魚的知名度已打響亮，下午一時「鯖魚大樂透」猜斤論兩大方送是另一高潮，主辦單位宜蘭縣政府在二天的活動準備一千公斤現撈鯖魚，由蘇澳區漁會拍賣場員工客串主持人，每拿三尾或第二批八尾、第三批五尾，讓大家爭先舉手，喊一斤、三斤二、還有人猜十多斤，猜中即可獲贈送，叫喊重量之聲，引起會場大笑，幾乎是統統有獎。在現場入口處由七家鯖魚加工罐頭廠商提供四千個鯖魚罐頭配合造景綠化搭建的罐頭燈塔，星光閃耀為鯖魚節活動的精神堡壘，在活動結束後，宜蘭縣政府農業局簡局長坤永宣布捐贈送給幸夫愛兒園、神愛兒童之家、家扶中心、慈懷福利基金會等縣內四家慈善團體。



南安社區婦女表演--快樂的出航。



農業局高局長坤永、蘇澳區漁會林總幹事現場拍賣魚貨。



▲猜斤論兩，鯖魚大方送，民眾爭先舉手。

猜斤論兩，鯖魚大方送，民眾爭先舉手。



▲蘇澳區漁會家政班展現鯖魚風味美食。

蘇澳區漁會家政班展現鯖魚風味美食。



鯖魚節人山人海。

農委會漁業署出版品

漁業推廣第208期(93.01)

特別報導

海鱸養殖科技研發與產業發展研討會採訪報導
文圖・陳萬龍 漁廣電台節目課編輯

為加速促進臺灣海鱸箱網養殖產業的發展，行政院農業委員會水產試驗所、漁業署以及臺灣箱網養殖發展協會，於本（九十二）年十一月十日假水產試驗所生物技術組，共同舉辦「海鱸養殖科技研發與產業發展研討會」，總計有全國產官學各界相關人士一百八十餘人參加，本次研討會共分為種苗生產與中間育成、加工處理與產品開發、箱網養殖與箱網工程、箱網養殖環境、疾病防治與疫苗開發、營養與飼料及發展策略等七個主題，除邀請學者專家發表專題演講並進行討論外，尚配合展出27張相關研究成果海報，此外，為順利拓展行銷開發市場，推廣具有特色多元化高品質的海鱸料理，特別延請國立高雄餐飲學院協助舉辦海鱸料理技術觀摩會，針對海鱸肉質特性，由該院中餐廚藝系研製多道料理，供與會人員品嚐。



研討會開幕式由行政院農業委員會副主委李健全主持，中華民國船舶機械工程學會理事長黃正清、大鵬灣風景區管理處處長謝謂君等貴賓，主辦單位行政院農委會水產試驗所副所長蘇茂森、漁業署副署長謝大文、臺灣箱網養殖發展協會理事長陳怡田等應邀致詞，農委會李副主委在開幕式中表示，箱網養殖是一種高科技的挑戰，因為箱網養殖

在海上，它不僅是生物的問題、海洋環境的問題、也是工程材料的問題，這些問題結合在一起，讓我們有能力向海洋跨出養殖的腳步，今天要想發展成為如挪威世界級的箱網養殖產業，相信背後必定有高科技研發的支持。今天有學術界的學者專家參與研討，臺灣的箱網養殖必定能持續發展。以臺灣這種颱風頻繁的環境，很少人敢到外海去養殖，但從海鱸的養殖成功開始，可以看出我們已經慢慢的走出去了，我們能掌握的情況也愈來愈成熟。臺灣的箱網養殖具有相當大的潛力，但是在養殖過程中所面臨的技術、環境、疾病及管理問題，將是一大挑戰，今天希望能藉學者專家的研討，能找出問題來克服，能把臺灣的箱網養殖推進世界舞臺上，特別海鱸這種魚種是無可取代的，我們希望看到海鱸成為臺灣的精品，將來要努力的可能是在海鱸的加工及行銷方面要費點功夫，以建立臺灣海鱸的優良品牌及打開行銷通路。

海鱸養殖業者投餌餵食情形。

▼海鱸養殖業者投餌餵食情形。



中華民國船舶機械工程學會理事長黃正清致詞時表示，日本與挪威等國對臺灣養殖海鱸已有深刻的印象，均希望能來臺灣看看，而面對全球養殖業的競爭，希望臺灣海鱸養殖業者能降低成本，也期望各界能給予支持及協助。大鵬灣風景區管理處處長謝謂君致詞時表示，海鱸在大鵬灣來說，將是繼黑鮪魚之後可以打廣告的強勢魚種，挑戰2008年觀光客倍增計畫當中，對於大鵬灣及小琉球將來發展觀光，能夠與箱網養殖結合在一起，將箱網養殖成果納入觀光客倍增計畫當中，除吸引國人能來享用，亦能吸引國外觀光客來臺觀光，享用海鱸料理，大鵬灣風景區管理處希望能與農委會及水試所結合，共同來努力推展觀光。漁業

署副署長謝大文致詞時表示，海鱺的產品必須要讓國人有信心、吃的安心，建立優良的產品，讓外國人認為是一種珍品，提高國際上的知名度。農委會水產試驗所副所長蘇茂森致詞時表示，代表蘇所長歡迎大家到東港生物技術組來參加研討會，今天是結合國內海鱺研究精英團隊共同研討，相信可以將海鱺發展達到最佳境界。
綜合本次主題研討內容摘錄如下：



全國產官學界精英參加研討會。

海鱺之種苗生產與中間育成

海鱺為早熟且多產的魚類，養殖1.5年，即會成熟，自然產卵。在直徑9公尺、水容積80噸之圓形水泥池中，蓄養16尾種魚，如果攝餌正常，自然產卵次數相當高，一年當中，平均每尾母魚可產卵4次左右，每月份均有自然產卵的紀錄。春秋兩季為其生殖旺季，在上述環境下，生殖行為和月圓月缺無關，生殖時段約在黃昏左右。體重15-25公斤間的母魚，可產出150-300萬粒的受精卵，每公斤受精卵約50萬粒。放養先經中間育成的較大體型海鱺於海上箱網中，不僅可提高箱網的利用率，避開季節性的颱風或低溫期的風險等因素，且可防止因體型差異引起的殘食，並具有馴餌容易的優點。因此，中間育成可說是海鱺養殖產業中相當重要的一環。中間育成可由20-30日齡的魚苗開始進行，在適溫範圍且餌料充足的育苗環境下，20日齡左右大部分魚苗可成長至全長3-6cm，此時可捕撈、篩選，進行第一階段的中間育成或直接在池中繼續養殖至30日齡左右，再進行捕撈、篩選等工作。

海鱺之加工處理與產品開發

一般而言，野生海鱺背肉的粗脂肪含量為2.1%，腹肉為3.8%；相對的，養殖海鱺的粗脂肪含量雖然會因為投餵飼料之不同而有所差異，但仍遠高過野生海鱺，所以，養殖海鱺肉質口感極佳，已成為生魚片市場的重要原料。由於生魚片的品質，首重鮮度，而海鱺的活動性強，其致死方式，會對其生魚片的品質有明顯的影響。經水試所試驗結果證實，海鱺捕獲後，立即將其擊昏並經放血處理，可延緩其肌肉僵直速度，且肉中殘留血液比不放血的少，生魚片的品質亦較佳。目前該方式已成為業者處理海鱺的必要步驟。在海鱺熟食產品方面，水試所目前已開發出熱燻和味噌漬兩類產品，熱燻品是以去皮海鱺肉為原料浸泡調味液後，再經冷風乾燥，冷燻及熱燻等步驟加工而成。味噌漬產品則是以帶皮輪切魚塊為原料，浸泡在味噌調味液中，於5 靜置一星期即為成品，本產品適合煎、烤，風味極佳。



▲國立高雄餐旅專科學校學生於研討會現場製作各式海鱺料理。

國立高雄餐旅專科學校學生於研討會現場製作各式海鱺料理。

箱網工程之現況與展望

箱網養殖迄今輾轉已過八年，歷經了無數颱風之嚴厲檢驗，幾可確立改良可沈式箱網是最適合臺灣海域，而半暖軟式箱網則最適合澎湖內灣海域，由於國內網具相關工業實力深厚，已可自行製造組裝各式箱網，若輔以箱網結構設計理念更可以厚實箱網養殖工程之發展，加上海鱺市場需求日益增加，箱網養殖事業應仍有美好之遠景，值得大家共同努力打拼。箱網養殖事業之發展就「箱網工程」而言，我國已充分掌握其規劃設計要點。倘若其他如箱網管理制度能夠提昇及魚病能有效控制，則箱網養殖事業必能

蓬勃發展。



▲台灣箱網養殖發展協會理事長陳怡甲接受記者採訪談箱網養殖情形。

台灣箱網養殖發展協會理事長陳怡甲接受記者採訪談箱網養殖情形。

海鱸箱網環境管理

箱網養殖限於局部地區發展，故對環境的負荷也集中，若欲增加養殖生產量，且希望能永續發展，則必須要使養殖造成的環境負荷小於環境的修護能力，故有必要改善生態系，使其殘餌及糞便能再被利用而不會堆積在海底，以增加養殖的生產力。故在大力擴大箱網養殖規模時，應該將海洋牧場及栽培漁業的理念納入，加強投放人工魚礁，使其他種類的生物也有棲息空間，或放流可利用堆積在海底有機物的生物，使海底環境不易惡化，以達成生態的平衡。

海鱸疾病防治與疫苗開發

以分離自罹病養殖海鱸魚之巴斯德桿菌進行試驗性疫苗之開發研究，主要內容包括幼魚經疫苗處理後的保護效果及分析其血清凝集能力與抗體力。使用不活化細胞外產物之疫苗進行魚體注射，能提供海鱸對抗巴斯德桿菌之免疫保護力。

海鱸的營養與飼料

一般而言，魚類對於蛋白質需求大約在30-55%之間，肉食性魚類之蛋白質需求量大約在40-55%之間，但會因種別、魚體大小、生理、飼料的密度、非蛋白能量含量多少、食性與環境狀況而異，並且會因蛋白源之氨基酸組成及消化率而有所不同，因此，飼料中必須使用適當的蛋白質來源以及添加適當的蛋白質含量，才能兼顧水產生物之成長與

經濟效益。

海鱸養殖發展策略

(一)加強海鱸之育種研發(二)持續改進優質海鱸種苗生產技術(三)持續加強建立防疫體系以及開發疫苗(四)持續加強研發高效能飼料以及改進自動投餌技術(五)加強箱網養殖工程及自動化系統研發(六)加強箱網養殖環境監測(七)加強建立haccp管理體系(八)持續加強多樣化高附加價值產品研發(九)持續加強修訂有關法規並落實執行(十)加強海鱸產業的經濟研究(十一)積極推動保險制度(十二)配合發展海洋牧場與休閒漁業。

臺灣的養殖事業，從傳統的水產養殖演進到現代化的箱網養殖，其過程經歷了艱辛的歲月，也造就了輝煌的養殖成果，傳統的陸上魚塢養殖對於水土資源的使用，以及地層的下陷有廣大深遠的負面影響，未來臺灣養殖事業的永續發展，應轉移一部分的魚塢養殖，朝向近海的箱網養殖。海鱸的養殖成功案例，印證了臺灣箱網養殖前景無限，但目前所碰到的一些問題，必須相關單位配合克服，恆春海洋開發公司董事長陳佳宏先生，以他從事多年的箱網養殖經歷，談到海鱸養殖因量少價高，無法在市面上普遍銷售，目前僅供應餐廳，希望能繼續努力，提高養殖數量降低成本，全面供應給一般消費者享用，海鱸因係在海上箱網養殖，較無病變用藥問題，又沒有季節性因素，推廣較容易，前途看好。臺灣箱網養殖協會理事長陳怡甲先生，接受記者訪問時表示，目前臺灣箱網養殖面臨的風險及問題有：氣候因素造成之損失、漁業權問題、公權力問題、疾病防治管理問題，有關氣候問題，目前已研發如因颱風來襲可將箱網網具暫時沈入海中技術，以減低損失。漁業權問題，目前漁業署已與業者密切協商，準備修訂箱網養殖管理辦法，將一年一簽修訂為五年一簽，以保障業者；有關公權力問題，將請政府有關單位重視，加強維護養殖業者養殖場之安全，防止偷竊及破壞行為，疾病防治管理問題，積極與水試所及學術單位合作，開發疫苗，減少魚種病變，避免用藥，保護消費者安全。

臺灣沿近海漁業資源日漸枯竭，漁業環境每下愈況，唯有開發新漁場，才能確保漁業的永續經營，然而目前國際各國為保護自己境內漁業，均劃分經濟海域，衍生諸多爭端，為解決此問題，政府應更積極開發沿近海箱網養殖漁場，鼓勵漁民投資箱網養殖，以目前現有之養殖規模，由有關學術研究單位進行台灣沿海之海洋環境監測，開發更多可提供箱網養殖之區域，以目前國內海鱸養殖的成功，相信台灣成為「養殖王國」的美夢指日可待。

研討會現場展示多種海鱸研究成果圖片。



農委會漁業署出版品

漁業推廣第208期(93.01)

海的世界

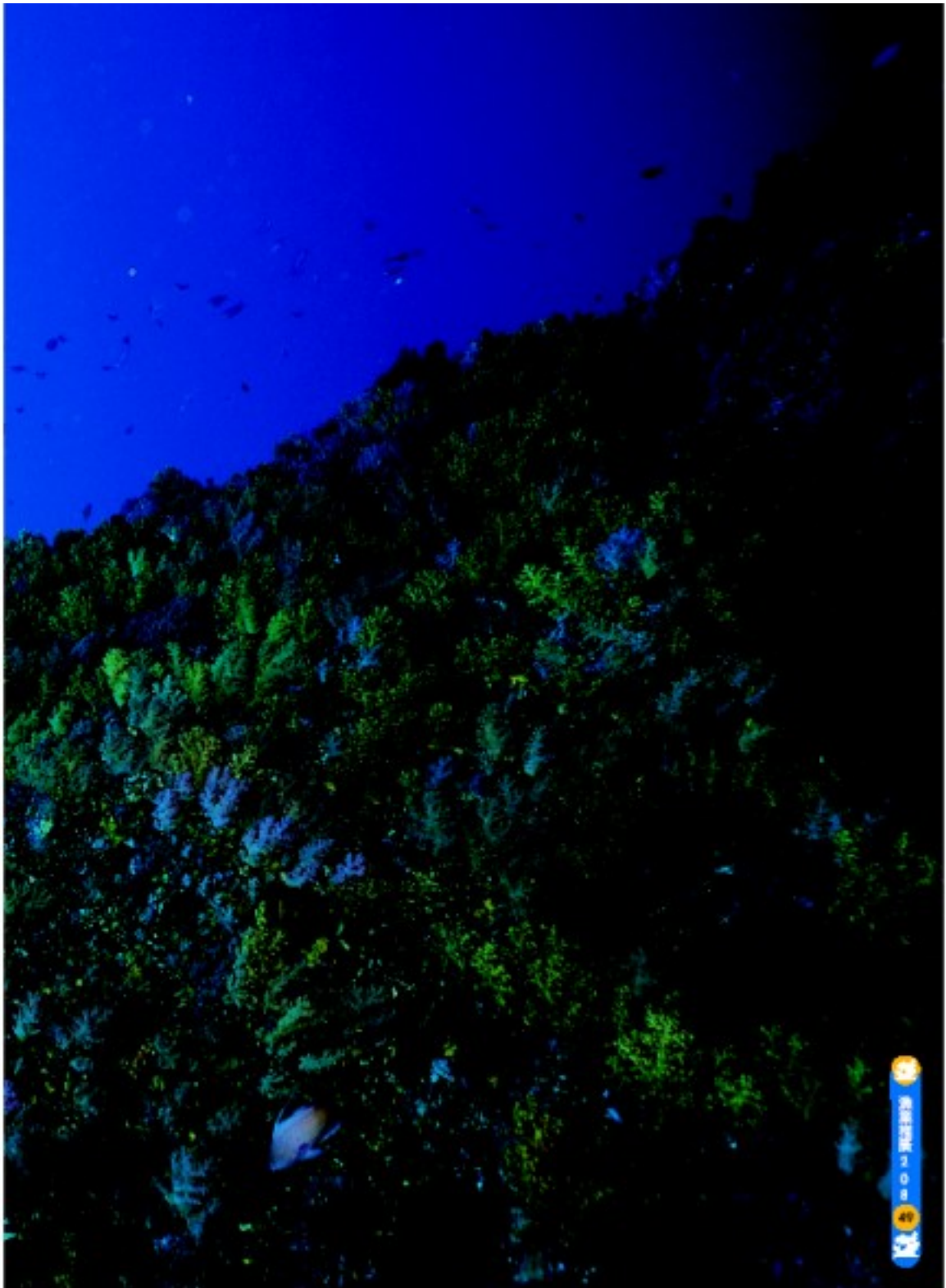
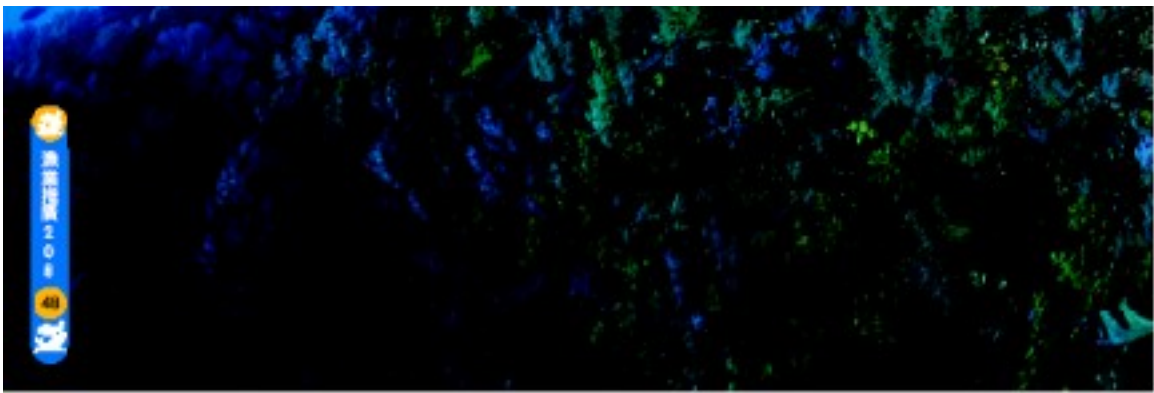
潛水活動的溫度問題

溫度與氣體壓力的計算

文圖・蘇焉 國立中山大學講師

潛水氣瓶內的空氣壓力隨溫度的改變而產生變化，溫度過高將對水肺氣瓶產生許多在安全上不利的問題，所以我們必須瞭解溫度與壓力的變化關係，將氣瓶的溫度控制在適當的範圍。







「氣體」分子在零下273℃時，所有物質皆以固體形態呈現，但氦在非常接近絕對零度仍維持液態，此溫度稱「絕對零度」。絕對零度增加一倍時氣體的體積也增加一倍，溫度從絕對零度增加1度，氣體體積也變化273分之1。

溫度對氣瓶壓力的影響計算，必須以凱氏單位為基礎。在有些科學研究上採用凱氏(Kelvinscale)為標準溫度，簡稱為K，與攝氏的關係為： $℃ + 273 = K$ ，例如20℃時 $20 + 273 = 293$ ，相當於293K。K也稱為絕對溫度。

如在充填氣瓶時，假設在27℃的溫度下充填200bar的氣瓶，在炎夏中將此氣瓶置於太陽下曝曬，到手觸及時發燙的程度，設升高30℃。絕對零度-273℃，所以27℃為 $273 + 27 = 300K$ ，在300K時又在太陽下晒，升高30℃則為330K，相當於絕對零度上升10%，金屬的膨脹係數比空氣少的很多，所以氣瓶容積可認為定量，依查理定律壓力和溫度成正比，溫度增高10%時氣瓶內的壓力則為220bar。

充填氣瓶時如空氣溫度上升，氣瓶溫度也跟著升高，充填完畢時為200bar的氣瓶在冷卻時卻只有190bar，這就是因溫度改變致使壓力降低。

註：英制上升1℃ 壓力約上升5PSI。

圖1 在密閉容器中的空氣，經熱致空氣分子運動加速而壓力上升

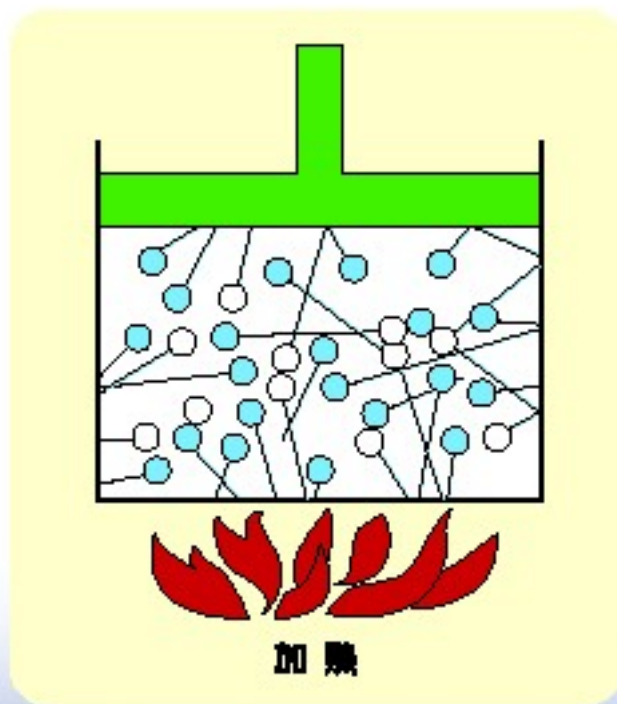


圖1 在密閉容器中的空氣，經熱致空氣分子運動加速而壓力上升

圖2 各種溫度單位的關係

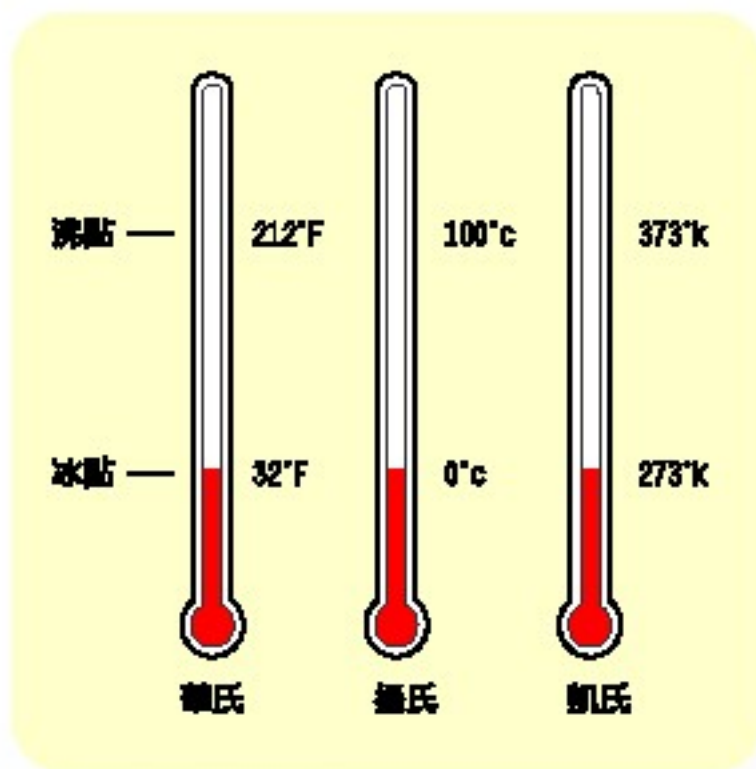
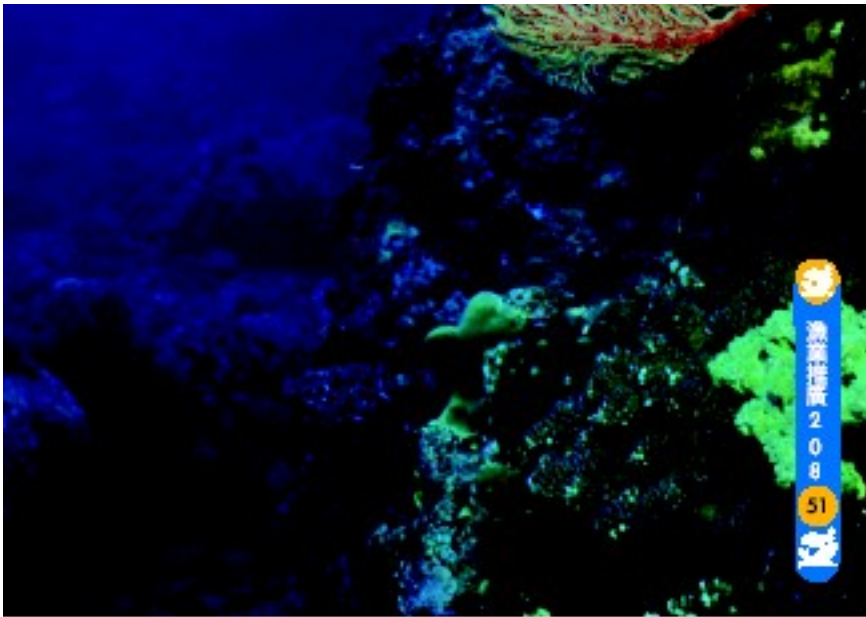


圖2 各種溫度單位的關係





農委會漁業署出版品

漁業推廣第208期(93.01)

漁訊廣場

如何判別鐘螺和蝾螺的性別？

一種快速又簡便的方法

文圖 • 連凱莉 國立高雄海洋技術學院水產養殖系

陳明輝 國立海洋生物博物館生物馴養組

鐘螺和蝾螺是具有相當經濟價值的貝類。牠們除了螺肉可食用外，螺殼和口蓋也可加工製成各種裝飾品，在許多地區因沒有相關法令管制，因此，一些報告指出這些地區鐘螺和蝾螺族群可能已大量減少(Foster and Hodgson 2000)。為了讓鐘螺和蝾螺不會因人為的採捕而日趨減少，藉由人工繁殖來增加這些螺類的數量是有需要的(Murakoshi et al.1993)

，因此，許多研究人員希望找出一些非破壞性的方法來分辨牠們性別，以期能幫助這些螺類的人工繁殖工作。

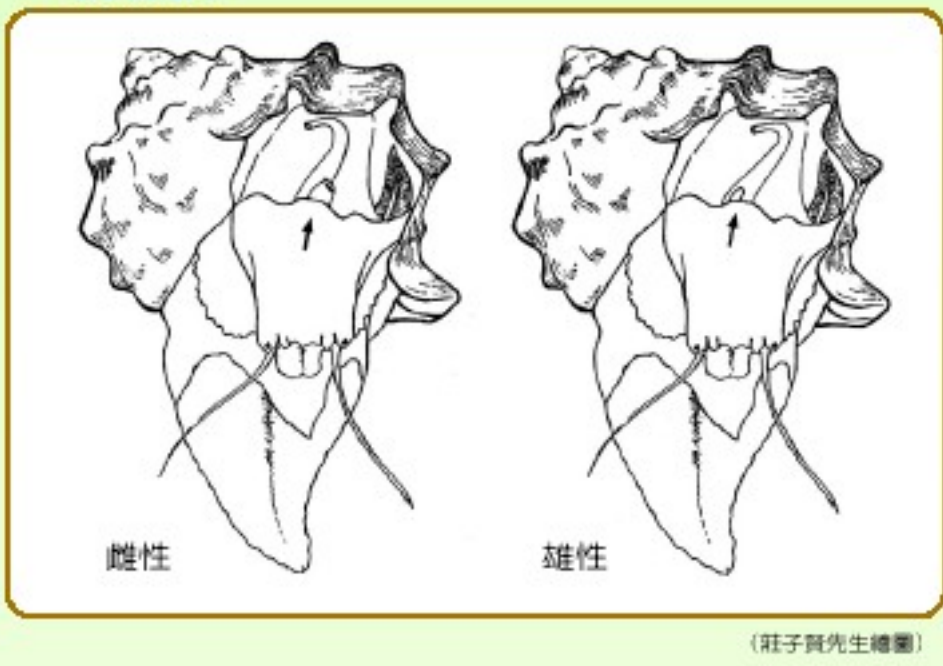
鐘螺和蝾螺是屬於雌雄異體，生殖腺是單一性別的，不是卵巢就是精巢，牠們的生殖腺與消化腺相鄰。生殖時是將配子釋放到海水中，並無明顯的交接構造，因此性別的判定主要是靠觀察生殖腺的差異(Yamaguchi 1993)。

想要分別鐘螺的性別除了觀察生殖腺的差異外，是否還有其它的方法呢？早期的研究人員發現利用擠壓鐘螺口蓋的方式，可誘導出部份的精子或卵，即可判定性別。然而這種擠壓的方式並非完全有效，且也不知道此方法對鐘螺是否有無負面的影響，因此是否有更好的方法可以判別鐘螺的性別呢？

而在蝾螺性別判定方面又有那些方法呢？一些研究人員發現不同性別的蝾螺除了生殖腺顏色的差異外，在一些種類（如：銀口蝾螺和夜光蝾螺），牠們雌雄個體在生殖乳突的構造上都有明顯的差異：雌性個體的生殖乳突較大且略圓，雄性個體的生殖乳突較小且略尖（圖1）(Kikutan 1991)，因此如果能不將螺殺死就能觀察到這個特徵就可以判別蝾螺的性別了。為了要達到這個目的，必須將蝾螺放在一塊板子或蝾螺可吸附的平面上，等牠們完全附著時，再將牠們拉起，就可以由生殖乳突形態上的差異來區分雌雄了。然而此方法雖然能幫助我們判別蝾螺的性別，但效率不高，仍須要改進。

圖1 夜光蝾螺的性別可以從生殖乳突來分辨，雌性的較大且略圓；雄性的較小且略尖。（莊子賢先生繪圖）

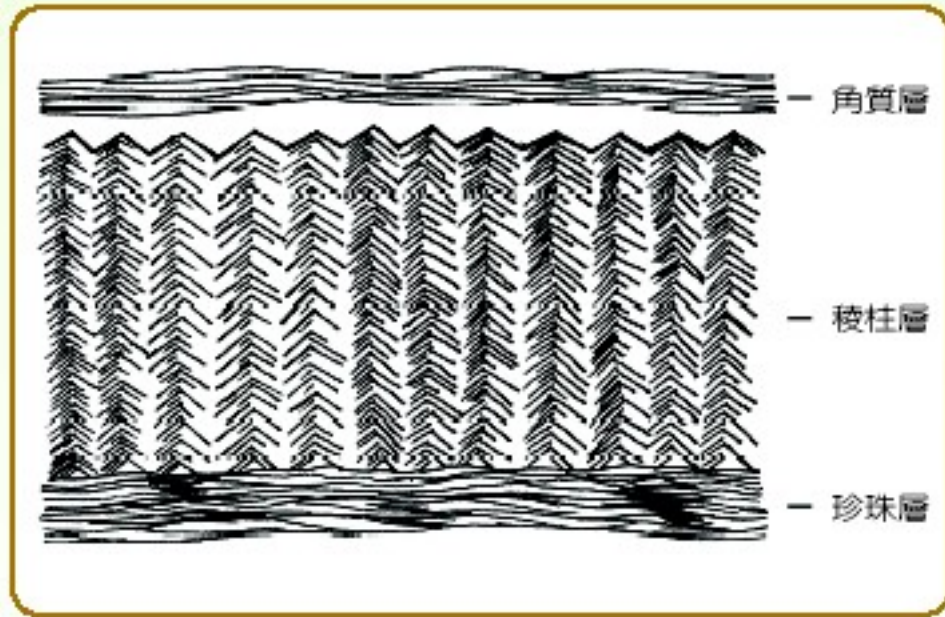
圖1 夜光蝾螺的性別可以從生殖乳突來分辨，雌性的較大且略圓；雄性的較小且略尖。



以下我們要介紹一種快速又簡便且同時適用於鐘螺和蝾螺的性別判定方法，這個方法最早是Dobson and Lee(1996)所發明，我們將此方法稍加修改並應用於蝾螺上，同時我們也認為這種方法能運用到其他生殖腺有顏色差異的貝類。這個方法的原理是利用貝殼構造上的特性。一般而言，貝殼根據形成的方法和結構的不同，可分為三層：最外一層為角質層(periostracum)、中間的是稜柱層(prismatic layer)和內層，與貝類軟體組織相連結的是珍珠層(pearl layer)（圖2）。角質層包含角質的物質，即貝殼素(conchiolin)，它是硬蛋白質的一種，能耐酸的腐蝕；稜柱層占殼的大部分，由角柱狀的方解石(calcite)所構成；珍珠層通常為葉狀的散石(aragonite)構成，富有光澤且為半透明（蔡等1997）。

圖2 貝殼的外殼根據形成的方法和結構的不同，可分為三層。最外一層為角質層(periostracum)；中間為稜柱層(prismatic layer)；內層為珍珠層(pearl layer)。（莊子賢先生繪圖）

圖2 貝殼的外殼根據形成的方法和結構的不同，可分為三層。最外一層為角質層(periostracum)：中間為稜柱層(prismatic layer)：內層為珍珠層(pearl layer)。

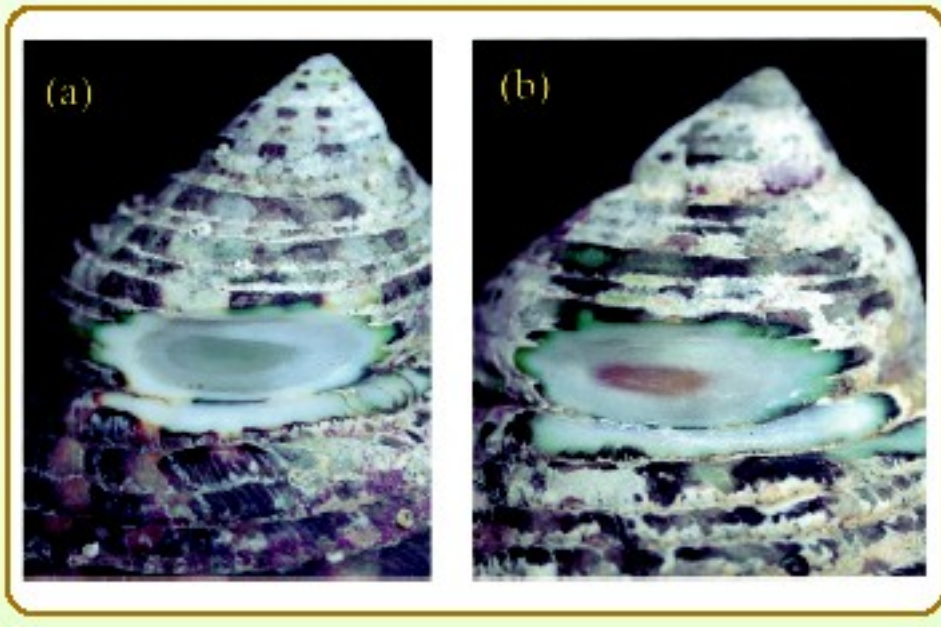


(莊子賢先生繪圖)

這個方法即是利用珍珠層半透明的特性，當我們利用一些磨具（高速水冷式鑽石鋸或砂輪機）小心地磨除貝殼的角質層和稜柱層，直到半透明的珍珠層出現時，則可很清楚的觀察到生殖腺的顏色差異藉此分辨螺的性別。例如：鐘螺和蝾螺雌性個體的生殖腺為深綠色而雄性個體的生殖腺為乳白色（圖3），觀察到生殖腺的顏色即可分出雌雄，因此這方法除了適用於鐘螺和蝾螺外，一些外形無法分辨且生殖腺顏色不同的螺類也可應用此方法。

圖3 將圓蝾螺殼塔靠體層之螺殼磨薄，即可在不用將螺殺死的情況下判別螺的性別。(a)雌性個體生殖腺為綠色，(b)雄性個體為乳白色。

圖3 將圓錐螺殼塔靠體層之螺殼磨薄，即可在不用將螺殺死的情況下判別螺的性別。(a) 雌性個體生殖腺為綠色，(b) 雄性個體為乳白色。



這個方法不會造成生物有明顯的緊迫及死亡，但在磨除貝殼的角質層和稜柱層的過程要保持濕潤且避免磨殼時產生過熱現象而損害其生殖腺造成死亡。

而在磨除貝殼的位置與大小方面，鐘螺大約在殼頂部下第三、四螺層間，而蝾螺則在殼塔和體層間附近（圖3）。磨殼時須注意盡量不要磨穿貝殼，若不慎磨穿貝殼只要範圍不大於5mmx3mm，且不磨破生殖腺，原則上並無大礙，之後可以看見生殖腺形成膜，這個膜在六至八週後開始石灰化，而洞慢慢癒合，並長出新的貝殼。但如果範圍太大，生殖腺將受到擠壓而跑出洞外，這樣會使生殖腺磨破而同時導致死亡。誘導排放精卵的工作必須使用非破壞性的方法來決定性別，即不可將生物殺死來判別性別。這個方法可大量處理須判定性別的種貝，當你決定牠們性別後，還可以利用永久性的標識來幫助以後的性別分辨工作，以增加人工繁殖的效率。

參考文獻

蔡英亞、張英、魏若飛，1997年。貝類學概論。水產出版社。
Dobson, G. and C. Lee (1996). Improved method of determining the sex of the marine topshell, *Turbo niloticus*(Mollusca:Gastropoda)for spawning. *Aquaculture* 139:329-331.

Foster, G. G. and A. N. Hodgson (2000). Intertidal population structure of the edible mollusc *Turbo sarmaticus* (Vetigastropoda) at an unexploited and

exploited sites along the coast of the Eastern Cape Province, South Africa. African Zoology 35:173-183.

Kikutan, K.I. (1991). Method to determine the sex of *Turbo marmoratus*. In “ Workshop on trochus resources assessment, management and development ” . 137-138pp. South pacific Commission Noumea, New Caledonia.

Murakoshi, M., T. Komatsu and R. Nakamura (1993). Development of mass seed production techniques for green snail *Turbo marmoratus* in Okinawan water. Suisanzolshoku 41:299-309.

Yamaguchi, M. (1993). Green Snail. In Wright, A. and L. Hill (eds), “ Nearshore marine resources of the south Pacific ” International Centre of Ocean Development, Canada.



農委會漁業署出版品

漁業推廣第208期(93.01)

漁伯說法

從門外漢看法律

現代漁友應有的基本法律常識 4

文・黃明和 漁業署副組長

圖・石德鴻 繪



阿榮：「愚伯，上回聽完你的一席『人』話，感覺上好像蠻有道理，但似乎是有點懂，又有點不太懂。不過總的來說，原本憋得快要『抓狂』的不平情緒，這幾天來已經稍有平息。本來我實在嚥不下那口『鳥氣』，很想去漁會找那個『目睷糊著蜆仔肉』ㄟ『少年家仔』理論，狠狠的『海扁』他一頓，看他以後還敢不敢一副趾高氣揚的跼樣，不要老是狗眼看人低，以為咱抓魚ㄟ攏是好欺負的老實人。」

愚伯：「阿榮，萬萬使不得！難道你沒聽人說過君子動口，小人動手這句話嗎？『唆攔』氣啦！氣死是『驗嘸傷』唷！既然日子要過，工作又不得不做，漁會還是常常要去，幹麼非得鑽牛角尖跟自己過不去呢？來！請你『呷一枝』昨天小玉專程從城裡帶回來要孝敬我的『枝仔冰』嚐嚐看，很有『古早味』喔！順便消消氣，記得凡是退一步想，包你一定會海闊天空。」

阿榮：「哇！『卡是好呷』，愚伯既然連你都這麼說，誰叫你是咱的『嘛砌ㄟ』，我還能再去跟漁會的那個『猴死囡仔』計較『啥宓』哪？每回來『攏乎汝』請，實在是『真歹勢』。對啦！你上回不是說『人』除了那個『自然人』之外，還有一個叫什麼『法人』來的，她究是一個怎麼樣的人呢？到底是『水ㄟ』還是『嘜ㄟ』？」

其實『法人』是自然人以外，由法律所創設的一種權利義務之主體，所以外觀上她並沒有所謂的『水』、『嘜』之分。法人本身雖是一個抽象的「單一體」，但她可以與其構成份子分離，而獨立享受權利及負擔義務，這正是法人的特徵。法律上雖然將「法人」與「自然人」置於同等的「權利主體」地位，不過「法人」並不能像自然人享有生命、身體、健康、自由等之人格權，也不產生身分法上的法律關係，但卻具有名譽、隱私及信用等人格權。基本上，法律賦予法人者實際上只是「權利能力」而已，所以「法人」與倫理上的「自然人」當然有所差別。

法人無法像自然人具有所謂生理學上的個別「意思」，但基於法律的規定，卻可以與其構成份子的個別意思分開，而另形成該法人自己的「總意」，再經由其特定的機關（董事等）而為各種法律行為，進而產生法律上的效果。

法人制度創設歷史由來已久，其主要目的在於賦予各類團體組織「人格」，俾利該組織得為各種法律行為，以避免因自然人的頻繁變動，而致社會日益複雜的交易往來產生不利影響。在十九世紀時，法學界曾對法人的本質引起甚大爭議，並產生所謂「擬制說」、「否認說」、「實在說」等不同理論。

基本上，我國民法係以法人「實在說」為基礎，在此理論下，認為法人具有以下三種能力：

- (1) 權利能力：此為構成法人法律人格的基礎，由於法人具有此項能力，所以法人在法律制度上得成為權利及義務的主體。
- (2) 行為能力：所謂行為能力係指能獨立為有效法律行為的能力，由於法人具有此項能力，所以她在法律交易上能迅速敏捷的完成各種活動任務。
- (3) 侵權行為能力：由於董事既為法人的機關，法人董事所為的行為就是法人的行為，所以董事所為的侵權行為，當然就是法人的侵權行為。法人既有侵權行為能力，自應負其損害賠償責任。

一、法人的權利能力

法人的權利能力是法律所賦予的，與自然人並不完全相同。依民法第六條規定，自然人的權利能力，是始於出生，終於死亡。但對於法人的權利能力是何時取得、何

時終止？法律並無明定。通常認為法人係因向主管機關（法院）登記而成立，所以法人係自完成登記並取得法人登記證書時取得權利能力，並於解散後清算終了辦理清算終結登記後歸於消滅。

至於法人的權利能力範圍，依民法第二十六條規定：「法人於法令限制內，有享受權利、負擔義務之能力。但專屬於自然人之權利義務，不在此限。」換言之，法人之權利能力，除法令上及性質上應專屬自然人者之限制外，原則上應與自然人相同。當然所謂法令上的限制，係指除民法外，依其他法律或法令之特別規定，對法人所為不得享受之權利或負擔之義務的個別限制，例如公司法第十三條、第十六條對公司所為之特別限制；或者是與各位漁友關係較密切的漁會，依漁會出資或投資審核辦法第五條規定，漁會須符合調整後淨值為正數，最近三年總盈餘均為正數，且無累積虧損，始得出資設立或投資成立漁會法第四條所定任務之股份有限公司。

另外，由於法人畢竟並非自然的人體，因此以自然人的自然生理為基礎所生之生命權、身體權、健康權、自由權，或者是貞操權等人格權，法人當然無法享有。但對於以權利主體的尊嚴或價格為保護標的之姓名權、名譽權、肖像權等人格權，法人則可以享有。不過對於以一定自然人的身分為基礎而生的身分權，像家長權、親權、夫權、繼承權、扶養請求權等，法人是不得享有，惟如屬民法繼承篇，單純以財產給予為內容的受遺贈權利，則法人亦得享有。

二、法人的行為能力

由於法人於其存在的內容上，係一種人的組織(如社團)或財產的集合(如財團)，組織的本身並不能為法律行為，必須由自然人代其為法律行為，所以自然人是法人的代表機關。至於何人是法人的代表機關，則應視該法人的內部組織來決定，通常係以董事及監察人為其代表機關，但就漁會而言，則為理、監事。

法人在其權利能力範圍內，具有行為能力。但若逾越該範圍，即屬無行為能力，其所為之行為，就不生法律上的效果；此逾越能力範圍的行為，應由該法人代表機關之個人自行負責。

三、法人的侵權行為能力

依民法第二十七條第二項規定：「董事就法人一切事務，對外代表法人。董事有數人者，除章程另有規定外，各董事均得代表法人。」又同法第二十八條規定：「法人對於其董事或其他有代表權之人，因執行職務所加於

他人之損害，與該行為人連帶負賠償之責任。」董事及其他有代表權之人既為法人的代表執行機關，該機關的行為就是法人自己的行為，所以法人代表的責任，當然就是法人自己的責任，因此法人自應負連帶損害賠償責任。不過應特別提醒大家注意，此須以其董事或有代表權人係因執行職務所加於他人之損害，而且符合民法第一百八十四條屬因故意或過失，致他人的權利或利益受到侵害，法人始應負賠償責任。由於法人的財產通常較行為人為多，當侵權行為發生後，被害人向法人求償能獲得賠償的機會較大，對被害人而言可獲得較為週密的保護。基此，當侵權行為發生後，被害人得對為連帶債務人中之法人及行為人中之一人或數人，或其全體，同時或先後請求全部或一部分的損害賠償(詳民法第二百七十三條第一項)。

四、法人的種類

法人既係指依法律所創設之一種權利義務主體，由於法律有所謂「公法」、「私法」之別，所以法人就其創設所依據法律之不同，首先應可區分為以下「公法人」與「私法人」兩大類：

(一) 公法人

係指依據公法而成立之法人者，如眾所悉知的國家，國家所得設立之其他行政主體(如地方自治團體)，以及法律明定具有公法人資格的人民團體(如農田水利會)等均屬於公法人。其實，除了國家以外，其他由國家直接或間接得設立之行政主體，尚可進一步細分為：

- (1) 公法社團 - 係指由多數成員或會員所組成，在一定範圍內得行使公權力之團體。例如縣、市、鄉、鎮等。
- (2) 公法財團 - 係指由國家或其他公法團體為達成特定公共目的，捐助一筆錢財而設立之財團法人。例如：財團法人中小企業信用保證基金。
- (3) 公共營造物 - 係指由國家或地方自治團體，為達成一定之公共目的，依據法律或法律授權，結合人與物使其能持續提供一定給付而設立之一種組織體。

(二) 私法人

係指依私法(如民法、公司法等)所成立之法人者。依民法第一篇(總則)規定，以法人設立之基礎為標準，可區分為以下社團法人與財團法人兩大類：

- (1) 社團法人 - 乃多數人集合成立之組織體，其組成基礎為社員，無社員即無社團法人。一般依其性質之不同，又可細分為：
 - (A) 營利社團法人：如公司、銀行等。

(B) 中間社團法人：如同鄉會、同學會等。

(C) 公益社團法人：如農會、漁會、工會等人民團體。

(2) 財團法人 - 乃多數財產的集合，其成立基礎為財產，若無財產可供一定目的使用，即無財團法人可言。財團法人並無組成分子的個人，不能有自主的意思，所以必須設立管理人，依捐助目的忠實管理財產，以維護不特定人的公益並確保受益人的權益。其基本上一律屬於公益性質，如私立學校、研究機構、教會、寺廟、基金會、慈善團體等均屬之。
其實我們可以更進一步的把「社團」及「財團」法人之異同，簡單整理敘述如表一。

表一 「社團」及「財團」法人之異同

區分標準類別	組成主體	成立基礎	存在之目的	設立行為	章程變更	解 散
社團	多數人之集合體	社員總會	公益或營利	除公益法人須許可外，依準則主義	社員總會之決議	隨時依社員決議解散
財團	財產之集合體	捐助章程	公益	須經許可	聲請法院必要處分	目的不能達到始解散

五、法人之設立與登記

法人制度係逐漸演進而來，世界各國對法人設立之態度，亦隨著時代的不同而異。就學理上來看，法人依其性質及對社會影響程度之輕重，約有以下幾種不同之設立主張：

(一)放任主義(亦稱之為自由設立主義)

指法人的設立，法律不加任何干涉，完全聽任其自由。也就是說，對於法人的設立，不需具備一定的要件，得由當事人自由設立。此種主義現在各國大多已不採用。

(二)特許主義

指法人須經特別立法或元首特許而成立者，惟此種例子並不多。通常我國對重要的金融事業都採此種主義，例如中央銀行、中央信託局、交通銀行、中國農民銀行等均係依其特別法或條例之特許而成立的。

(三)許可主義

指法人的設立須經行政機關許可，大部分國家民法對財

團法人之設立多採此許可主義，我國民法對財團法人之設立多採此許可主義，我國民法對公益社團法人或財團法人之設立規定，亦採此種主義。另外，部分各行政機關對財團法人甚至還訂有「設立許可及監督準則」，作為規範之準據，即另訂有「農業財團法人監督準則」，舉凡以從事農、林、漁、牧、糧食及其他有關農業業務為目的，擬由捐助一定財產，申請設立財團法人之設立、許可及監督，悉應受該準則之規範。

(四)準則主義

指僅須符合國家所訂之條件，即可設立，毋須再經機關認可或許可者。通常各國民法對營利性社團法人之設立，原則上均採此準則主義。例如各種保險公司，依保險法之規定均應經主管機關財政部之許可，始得設立。

(五)強制主義

係指基於實際的需要而由法律規定，強制其成立法人者。例如商業同業公會、工業團體等，此類法人主要為職業團體，組成分子無不加入的自由，藉以加強對職業團體的監督與利益的維護。

有關法人之設立程序，或許會因國家所採取究係放任主義、特許主義、許可主義、準則主義或強制主義之不同；以及因為社團法人為人的組織體，財團法人係以財產為基礎的財產集合體之差異，而導致些許的出入，但總的來看，不外須經過表二程序。

表二 法人之設立程序

設立人或捐助人

須有法律依據

（可能為民法或其他法律）

訂定章程

（民法第四十七條、第六十條）

主管機關許可

（民法第四十六條、第五十九條）

登記—法院

（民法第三十條及民法總則施行法第十條）

至於法人之登記，按民法第三十條規定：「法人非經向主管機關登記，不得成立。」惟此所謂「主管機關」，依民法總則施行法第十條第一項規定，係指該法人事務所所在地之

「法院」。法院受理法人登記事件，應依非訟事件法第二章「民事非訟事件」之有關規定程序辦理。其應登記事項，「社團法人」依民法第四十八條規定，包括目的、名稱、主事務所及分事務所、董事之姓名及住所(設有監察人者，其姓名及住所)、財產之總額、應受設立許可者其許可之年月日、定有出資方法者其方法、定有代表法人之董事者其姓名、定有存立時期者其時期；「財團法人」依同法第六十一條規定，包括目的、名稱、主事務所及分事務所、財產之總額、受許可之年月日、董事之姓名及住所(設有監察人者，其姓名及住所)、定有代表法人之董事者其姓名、定有存立時期者其時期。換言之，兩者唯一之差別在於財團法人因係財產之集合，並沒有出資問題，當然不必登記其出資之方法。

最後，也該稍微為各位漁友介紹一下，與大家關係最為密切的「漁會」。基本上，漁會雖非依民法規定而設立的，但它卻也是屬於民法上所稱「社團法人」之一。漁會設立之準據法為「漁會法」，依漁會法第二條、第十一條至第十五條漁會設立及會員等有關條文規定，漁會應屬民法上所稱之「社團法人」殆無疑義，而且依漁會法第一條所揭「以保障漁民權益，提高漁民知識、技能，增加漁民生產收益，改善漁民生活，促進漁業現代化，並謀其發展。」立法宗旨觀之，漁會應較屬於「公益社團法人」之性質。

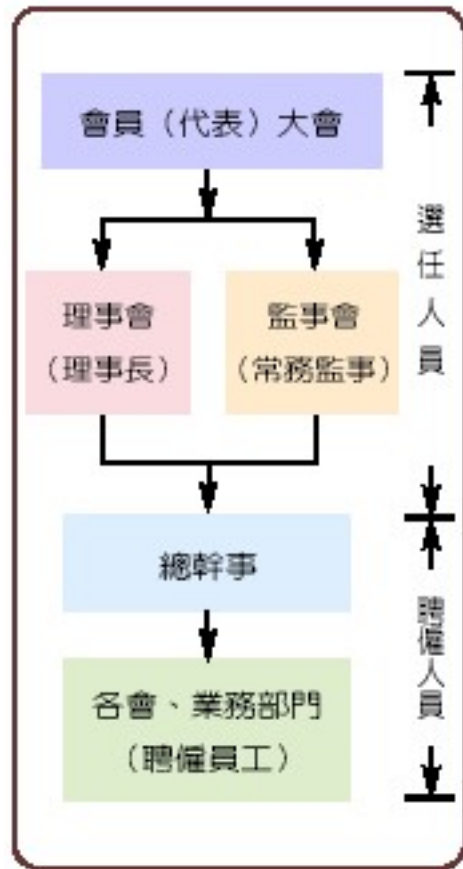
按漁會法第六條規定，漁會可分為區漁會、省(市)漁會及全國漁會三級，但目前台灣地區並無全國漁會，僅有一個省級漁會(台灣省漁會)及三十九個區級漁會(其中台灣省有三十五個區漁會、高雄市有二個區漁會、福建省亦有二個區漁會)。下級漁會為上級漁會之會員，且受上級漁會之輔導。

漁會組織以會員(代表)大會為最高權力機構，會員(代表)大會休會期間，由理事會依會員(代表)大會之決議策劃業務；監事會監察業務及財務。至於漁會各項會、業務之執行任務，則由漁會理事會所聘任之總幹事，率各會、業務部門之聘僱人員，秉承理事會之決議執行任務，並向理事會負責。

有關漁會之組織運作架構簡圖如下：

漁會會員(代表)大會或理事會均由理事長召集之，監事會則由常務監事召集；至於漁會理事會或監事會之決議，則由理事長或常務監事分別監督執行之。漁會對外行文，按漁會法施行細則第三十四條規定：其為召開各種法定會議，總幹事之聘任、解聘及獎懲事項，由理事長簽署；其為對外行使權益，修改章程、處分財產，辦理改組、改選、補選及法定會議紀錄、會務、事業計畫、工作報告及預決算之報備等事項，由理事長簽署，總幹事簽署；其依理事會決議執行業務或會務及其他日常事務，由總幹事副署；其依理事會決議執行業務或會務及其他日常事務，由總幹事簽署；並各依權責負其責任，如理事長或總幹事為當事人時，由總幹事或理事

長單獨簽署。可見理事長、常務監事及總幹事在漁會所扮演角色之重要性，無怪乎！久而久之該三人就被謔稱為「漁會三巨頭」。



訂正啟事：本刊207期漁伯說法59頁第二列第21行「常然」
改正為「當然」。

農委會漁業署出版品

漁業推廣第208期(93.01)

產銷分析

臺閩地區九十二年十月漁產量分析

文圖 • 陳麗秋 漁業署技士

臺閩地區92年10月漁業總生產量為89,954公噸，其中臺灣地區生產量為89,831公噸，金馬地區生產量為123公噸。就漁業種類來分，臺閩地區近海漁業、沿岸漁業及內陸養殖有增產現象，而遠洋漁業、海面養殖及內陸漁撈則為減產情形，總產量較上年同月的92,504公噸減產2,550公噸(-2.8%)。其中近海漁業產量15,155公噸，較上年同月增產841公噸(+5.9%)；沿岸漁業產量為8,114公噸，較上年同月增產4,277公噸(+111.5%)；內陸養殖產量為32,904公噸，較上年同月增產2,574公噸(+8.5%)。另遠洋漁業生產量30,925公噸，較上年同月減產9,897公噸(-24.2%)；海面養殖產量2,826公噸，較上年同月減產了343公噸(-10.8%)；內陸漁撈產量30公噸，較上年同月減產2公噸(-6.3%)。

(**註：臺閩地區漁業生產量由於國外基地及國內基地魷釣、秋刀魚火誘網部分作業漁獲統計資料未納入，遠洋漁業部分變動較大，高雄市漁獲量有低估狀況，將一併於年底依實際情形調整。)

一、漁業種類別生產情形

(一) 遠洋漁業

92年10月遠洋漁業產量30,925公噸，較上年同月減產9,897公噸(-24.2%)。其中除魷釣漁業卸魚量11,138公噸，較上年同月增產9,698公噸(+673.5%)；鮪延繩釣漁業卸魚量為7,647公噸，較上年同月增產368公噸(+5.1%)。另秋刀魚火誘網漁業卸魚量為4,855公噸，較上年同月減產18,842公噸(-79.5%)；鰹鮪圍網卸魚量為127公噸，較上年同月減產38公噸(-23.0%)；雙船拖網漁業卸魚量為2,508公噸，較上年同月減產607公噸(-19.5%)，其餘增減或產量變化不大。

(二) 近海漁業

92年10月近海漁業產量15,155公噸，較上年同月增產841公噸(+5.9%)。其中鯛及雜魚延繩釣漁業產量為1,148公噸，較上年同月增產482公噸(+72.4%)；中小型拖網產量為5,808

公噸，較上年同月增產1,500公噸(+34.8%)。另鯖鮫圍網產量為1,999公噸，較上年同月減產1,531公噸(-43.4%)；近海漁業刺網產量916公噸，較上年同月減產763公噸(-45.4%)。其餘增減產數量皆不大。

(三)沿岸漁業

92年10月沿岸漁業產量8,114公噸，較上年同月增產4,277公噸(+111.4%)。其中沿岸延繩釣產量為3,732公噸，較上年同月增產3,288公噸(+740.5%)；定置網產量為1,300公噸，較上年同月增產533公噸(+69.5%)；沿岸漁業一支釣產量為515公噸，較上年同月增產143公噸(+38.4%)。其餘增減產數量皆不大。

(四)海面養殖

92年10月海面養殖產量2,826公噸，較上年同月減產343公噸(-10.8%)。其中淺海養殖產量為2,165公噸，較上年同月減少496公噸(-18.6%)；箱網養殖579公噸，較上年同月增產160公噸(+38.2%)；而其他海面養殖產量為82公噸，較上年同月減產7公噸(-7.9%)。

(五)內陸漁撈

92年10月內陸漁撈產量30公噸，較上年同月減產2公噸(-6.3%)，其中水庫漁撈業產量為28公噸，減產2公噸(-6.7%)；河川漁撈業產量僅1公噸。

(六)內陸養殖

92年10月內陸養殖產量32,904公噸，較上年同月增產2,574公噸(+8.5%)。其中鹹水魚塢養殖產量為12,800公噸，較上年同月增加815公噸(+6.8%)；淡水魚塢養殖產量19,261公噸，較上年同月增產1,400公噸(+7.8%)；其他內陸養殖產量843公噸，較上年同月增產359公噸(+74.2%)；內陸箱網則無產量。

二、累計漁業種類別生產情形

92年至10月底止臺閩地區漁業生產量累計為 716,329公噸，較上年同期減少14,147 公噸 (-1.9%)，其中除遠洋漁業及內陸漁撈累計減產外，近海漁業、沿岸漁業、海面養殖及內陸養殖累計均呈增產情形。截至92年10月底止遠洋漁業累計產量為171,830公噸，較上年同期減產 52,703公噸 (-21.6%)，其中以魷釣漁業累計減幅最為顯著；內陸漁撈業累計產量407公噸，計較上年同期減產89公噸(-17.9%)。

另近海漁業累計產量為166,130公噸，因鯖鮫圍網產量累計增加，較上年同期增產10,984公噸(+7.1%)；沿岸漁業累計產量57,475公噸，較上年同期增產15,322公噸(+36.4%)；海面養殖業累計產量28,133公噸，因淺海養殖產量累計增加，較上年同期增產3,185公噸 (+12.8%)；內陸養殖業累計產量272,354公噸，其中鹹水魚塢、淡水魚塢養殖累計皆呈增產情形，計較上年同期增產9,154公噸(+3.5%)。

三、縣市別單月生產情形

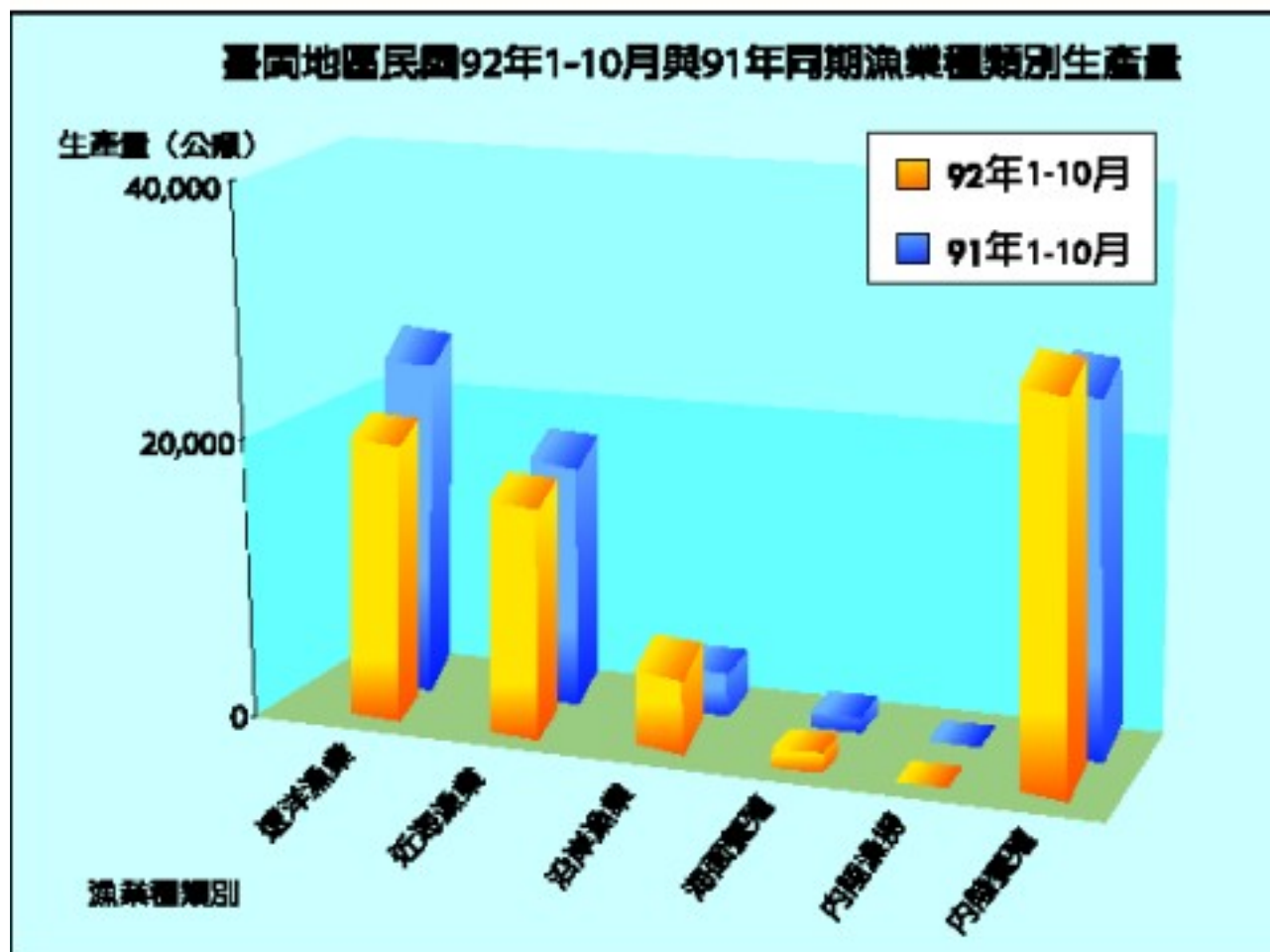
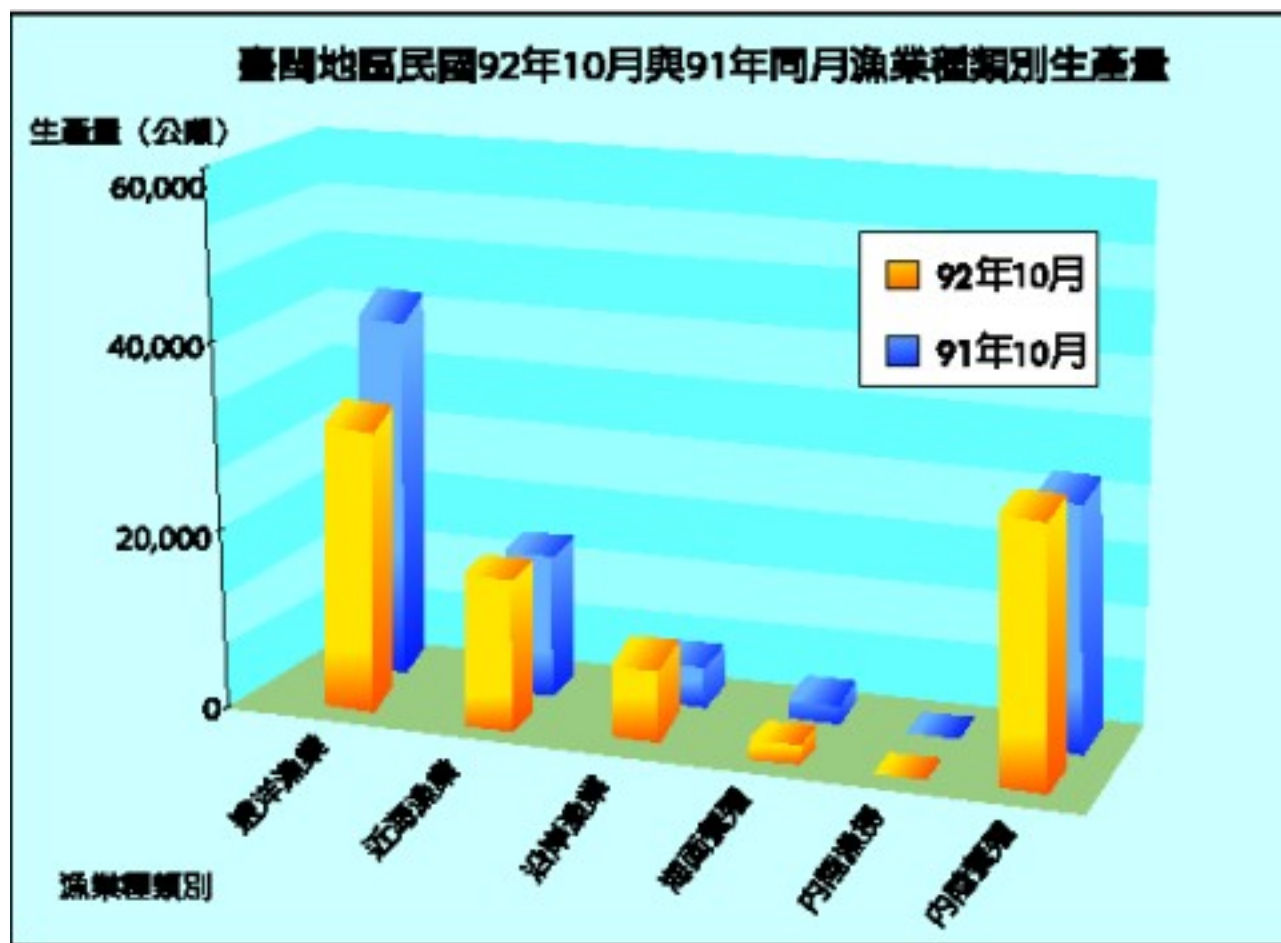
臺閩地區各縣市92年10月漁業生產情形，增產者計有16個縣市，減產者有7個縣市。增產縣市以臺北縣居首，其餘順序為嘉義縣、澎湖縣、彰化縣、宜蘭縣、花蓮縣、屏東縣、基隆市、臺中縣、新竹縣、臺南市、臺東縣、臺南縣、金門縣、苗栗縣及連江縣；減產縣市以高雄市最高，依次為高雄縣、雲林縣、新竹市、桃園縣、南投縣及臺中市。

(一)增產方面

92年10月臺北縣產量6,718公噸，由於沿岸延繩釣漁業產量增加影響，較上年同月增產3,969公噸(+144.4%)，增產幅度最大。嘉義縣產量7,430公噸，由於海面養殖及內陸養殖魚貨出貨量增加影響，致總計比上年同月增產1,277公噸(+20.8%)，依縣市別增產量排第二。澎湖縣產量2,889公噸，由於受近海火誘網沿岸定置網漁業漁獲量增加所致，較上年同月增產937公噸(+48.0%)，居縣市別增產量排名第三。其餘各縣市增產數量較為有限。

(二)減產方面

高雄市92年10月產量27,062公噸，主要受遠洋秋刀魚火誘網漁業及魷釣漁業卸魚量持續減少之影響，致合計較上年同月減產9,966公噸(-26.9%)，減產比率最高。其次高雄縣產量為4,759公噸，主要受內陸淡水養殖減產影響，致合計較上年同月減產1,402公噸(-22.8%)居次。雲林縣產量為6,164公噸，主要受內陸養殖魚貨出貨量減少影響，致較上年同月減產226公噸(-3.5%)更次之。其餘各縣市減產數量較為有限。



臺閩地區民國92年10月與91年同月漁業種類別生產量
臺閩地區民國92年1-10月與91年同期漁業種類別生產量



農委會漁業署出版品

漁業推廣第208期(93.01)

產銷分析

九十二年十一月

主要魚貨批發市場行情分析

文圖・陳建佑 漁業署副研究員

十一月市況

本月續受多道東北季風等影響，但海況尚稱穩定，整體供應量為四二、五五九公噸，較十月及去年同期增加。價格方面，生產地魚市場平均價每公斤卅一元，較十月及去年同期上漲，消費地魚市場平均價每公斤六十四元，較十月下跌百分之五，較去年同期上漲百分之一，各主要魚貨批發市場供需情形如附表一、二。

單項魚貨分析

1.虱目魚等淡水養殖魚

因養殖烏殼大量出貨，致整體供應量較十月增加，價格下跌。嘉義魚市場虱目魚供應量二三 公噸，較十月減少百分之九，較去年同期增加百分之一，平均價為每公斤四十一元，較十月及去年同期下跌百分之九及二。

2.鯖 鰺 鰻 • •

整體供應量四、三七四公噸，較十月減少百分之廿二，較去年同期增加百分之五十八，因出口順暢，平均價為每公斤廿一元，較十月及去年同期上漲百分之廿五及廿二。

未來趨勢

十二月屬東北季風漸多，沿近海冰藏魚獲將視海況而定；養殖及漁撈烏殼(烏魚已取卵、精巢者)大量出貨，致影響吳郭、魚虱目魚等養殖魚貨價格疲弱。消費地魚市場供貨充裕，預估總平均價維持每公斤六十五元左右。

表一

24處主要魚貨批發市場11月總平均價格及交易量變動表

總行情	14 處 消費地	10 處 生產地	養殖魚	冰 藏 (鯖 鰺 鰻除外)	冷凍魚	鯖 鰺 鰻 • 蝦貝類	其他及
平均價							
本期	64.4	30.7	39.3	84.9	21.3	20.9	49.8
前期	67.5	28.2	48.5	75.1	22.2	16.7	43.9

漲跌率	-5%	9%	-19%	13%	-4%	25%	13%
去年同期	63.7	30.6	40.6	79.2	21.5	17.2	40.5
漲跌率	1%	0%	-3%	7%	-1%	22%	23%

交易量

本期	13,643	28,916	4,549	9,118	20,774	4,374	3,744
前期	13,087	28,071	3,946	9,537	17,886	5,632	4,157
增減率	4%	3%	15%	-4%	16%	-22%	-10%
去年同期	14,425	24,943	5,002	9,706	17,979	2,766	3,915
增減率	-5%	16%	-9%	-6%	16%	58%	-4%

表二

主要魚貨批發市場單項大宗產品11月總平均價格及交易量變動表

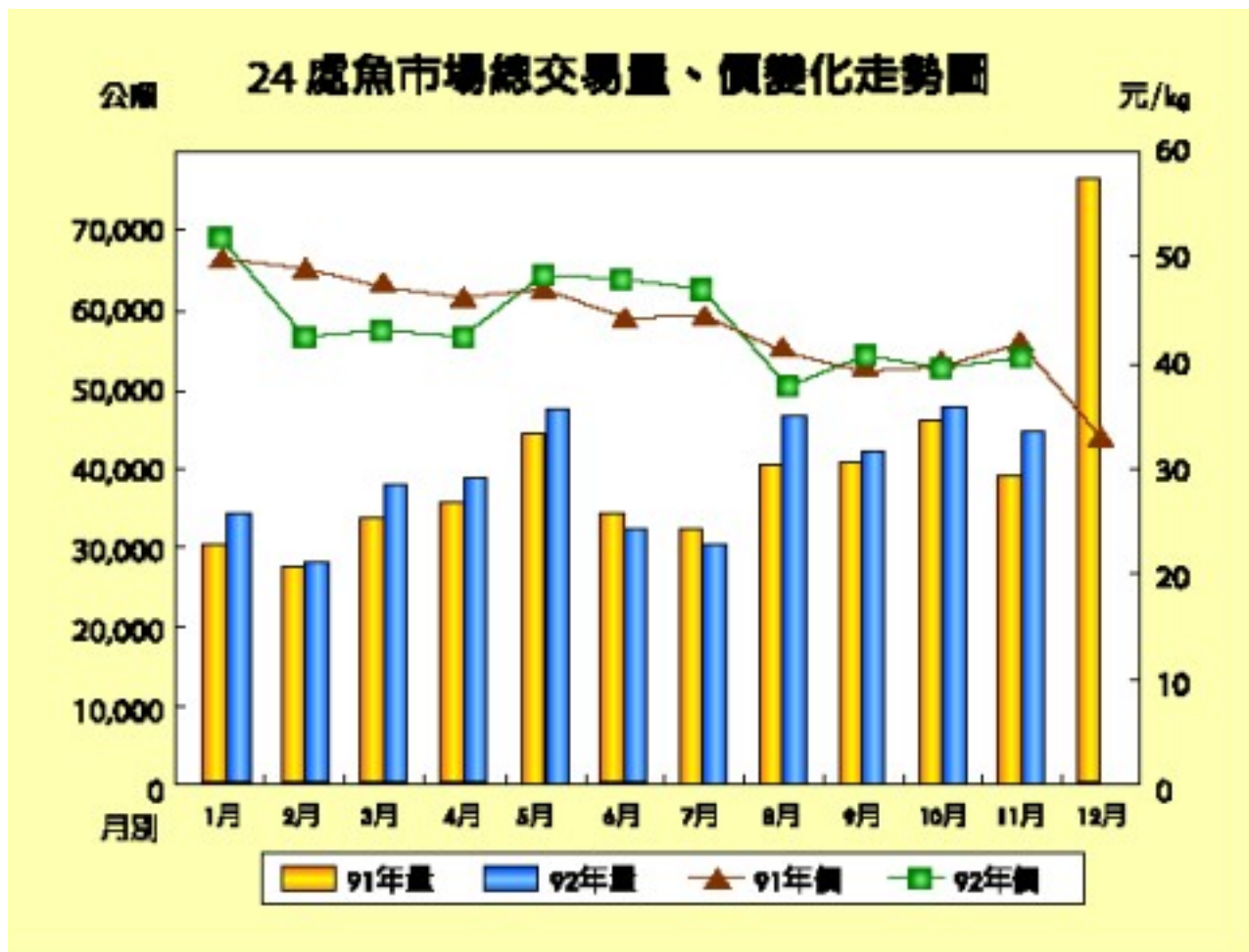
產品別	吳郭魚			虱目魚			白鯧			肉魚			魷魚凍		
市場別	臺北	臺中	嘉義	臺北	臺中	嘉義	臺北	臺中	嘉義	臺北	臺中	嘉義	臺北	臺中	嘉義
高雄															
平均價															
本期	25.9	39.4	24.6	36.5	38.3	41.0	191.4	178.9	166.1	54.5	65.3	55.0	19.2		
前期	30.3	41.6	29.7	37.9	43.3	44.9	163.0	157.6	140.2	53.9	61.6	48.5	24.1		
漲跌率	-15%	-5%	-17%	-4%	-12%	-9%	-67%	14%	18%	1%	6%	13%	-20%		
去年同期	30.0	39.6	26.7	35.8	47.6	41.8	189.0	187.1	164.4	52.3	67.8	53.5	17.3		
漲跌率	-14%	-1%	-8%	2%	-20%	-2%	4%	-4%	1%	4%	-4%	3%	11%		

交易量

本期	189.1	166.8	73.9	191.4	120.5	229.5	75.9	41.3	17.8	171.0	188.9	85.6	8,053		
前期	219.9	211.5	102.9	220.4	175.0	251.4	91.7	50.3	26.9	126.3	158.6	73.1	4,162		
增減率	-14%	-21%	-28%	-13%	-31%	-9%	-17%	-18%	-34%	35%	19%	17%	93%		
去年同期	177.4	179.3	97.1	189.0	172.7	228.1	79.9	38.0	19.4	213.7	210.5	114.8	8,272		
增減率	7%	-7%	-24%	1%	-30%	1%	-5%	9%	-8%	-20%	-10%	-25%	-3%		

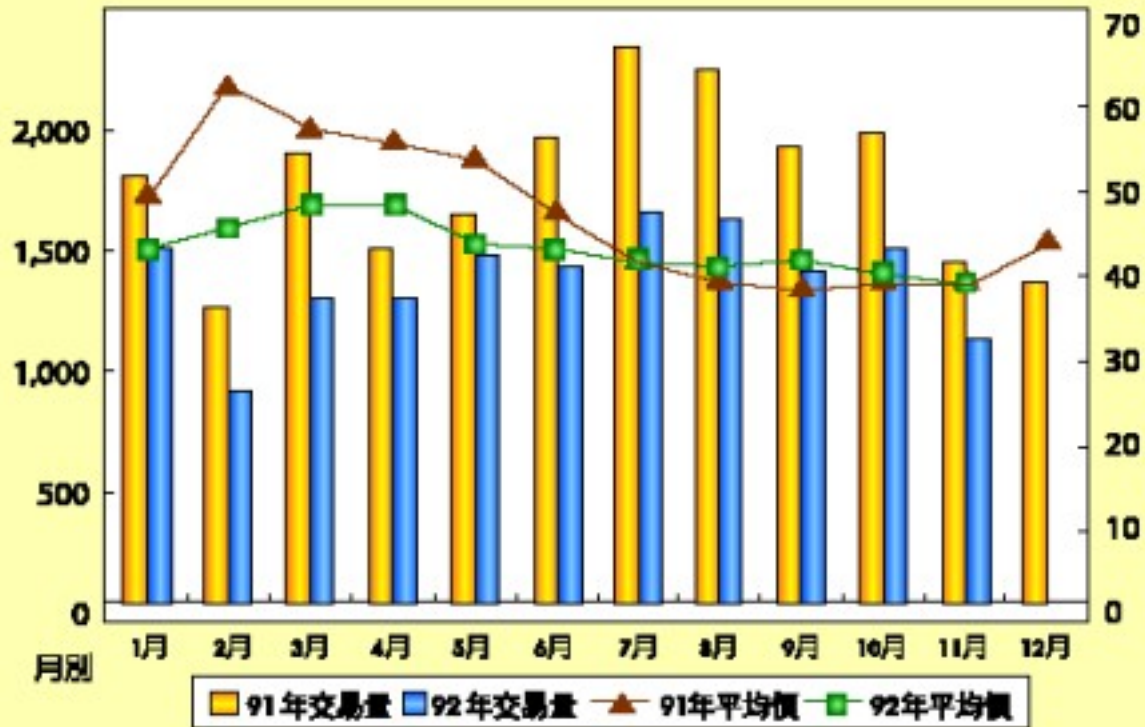
備註

- 1.表中本期係指92年11月，前期係指92年10月，去年同期係指91年11月。
- 2.資料來源：農產品行情資訊系統92年12月01日，24處魚貨行情報導站交易資料。
- 3.單位：元/公斤，噸。



24處魚市場總交易量、價變化走勢圖

公噸 24 處虱目魚市場總交易量、價變化走勢圖 元/kg



24處虱目魚市場總交易量、價變化走勢圖

表一

24處主要魚貨批發市場11月總平均價格及交易量變動表

平均價	總行情	14 處 消費地	10 處 生產地	養殖魚	冰 藏 (鯖鰹類除外)	冷凍魚	鯖鰹類	其他及 蝦貝類
	本期	64.4	30.7	39.3	84.9	21.3	20.9	49.8
	前期	67.5	28.2	48.5	75.1	22.2	16.7	43.9
	漲跌率	-5%	9%	-19%	13%	-4%	25%	13%
	去年同期	63.7	30.6	40.6	79.2	21.5	17.2	40.5
	漲跌率	1%	0%	-3%	7%	-1%	22%	23%
交易量	本期	13,643	28,916	4,549	9,118	20,774	4,374	3,744
	前期	13,087	28,071	3,946	9,537	17,886	5,632	4,157
	增減率	4%	3%	15%	-4%	16%	-22%	-10%
	去年同期	14,425	24,943	5,002	9,706	17,979	2,766	3,915
	增減率	-5%	16%	-9%	-6%	16%	58%	-4%

表二

主要魚貨批發市場單項大宗產品11月總平均價格及交易量變動表

平均價	產品別	吳郭魚			虱目魚									
	市場別	臺北	臺中	嘉義	臺北	臺中	嘉義	臺北	臺中	嘉義	臺北	臺中	嘉義	高雄
	本期	25.9	39.4	24.6	36.5	38.3	41.0	191.4	178.9	166.1	54.5	65.3	55.0	19.2
	前期	30.3	41.6	29.7	37.9	43.3	44.9	163.0	157.6	140.2	53.9	61.6	48.5	24.1
	漲跌率	-15%	-5%	-17%	-4%	-12%	-9%	-67%	14%	18%	1%	6%	13%	-20%
	去年同期	30.0	39.6	26.7	35.8	47.6	41.8	189.0	187.1	164.4	52.3	67.8	53.5	17.3
	漲跌率	-14%	-1%	-8%	2%	-20%	-2%	4%	-4%	1%	4%	-4%	3%	11%
交易量	本期	189.1	166.8	73.9	191.4	120.5	229.5	75.9	41.3	17.8	171.0	188.9	85.6	8,053
	前期	219.9	211.5	102.9	220.4	175.0	251.4	91.7	50.3	26.9	126.3	158.6	73.1	4,162
	增減率	-14%	-21%	-28%	-13%	-31%	-9%	-17%	-18%	-34%	35%	19%	17%	93%
	去年同期	177.4	179.3	97.1	189.0	172.7	228.1	79.9	38.0	19.4	213.7	210.5	114.8	8,272
	增減率	7%	-7%	-24%	1%	-30%	1%	-5%	9%	-8%	-20%	-10%	-25%	-3%

備註

1.表中本期係指92年11月，前期係指92年10月，去年同期係指91年11月。

2.資料來源：農產品行情資訊系統92年12月01日，24處魚貨行情報導站交易資料。

3.單位：元/公斤，噸。

24處主要魚貨批發市場11月總平均價格及交易量變動表
 主要魚貨批發市場單項大宗產品11月總平均價格及交易量變動表

