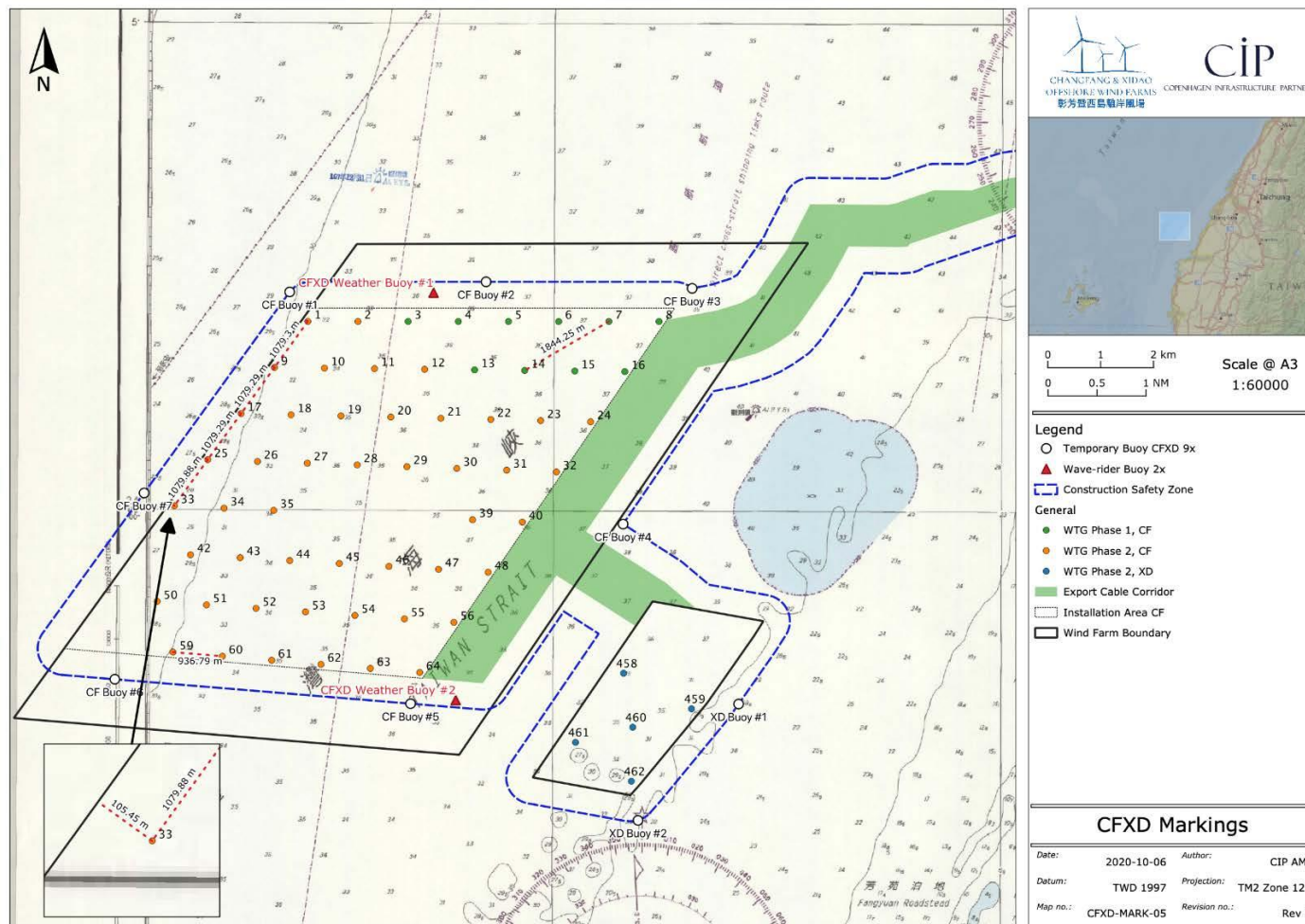


## 附件一

### 一、本計畫實體浮標點位：

擬佈放之劃界浮標(Cardinal Buoy and Special Buoy)及氣象浮標(Weather Buoy)佈放座標，詳如下方圖示及表格：



## 實體浮標點位:

實體浮標點位 (名稱)	座標(WGS 84)		MMSI
	Long (X 座標)	Lat (Y 座標)	
彰芳二號浮標 (CF Buoy #2)	120° 9' 13.467"	24° 2' 21.2526"	994161062
彰芳三號浮標 (CF Buoy #3)	120° 11' 31.5018"	24° 2' 17.9658"	994161063
彰芳四號浮標 (CF Buoy #4)	120° 10' 46.1706"	23° 59' 52.1664"	994161064
彰芳五號浮標 (CF Buoy #5)	120° 8' 24.6192"	23° 58' 0.498"	994161065
彰芳六號浮標 (CF Buoy #6)	120° 5' 6.5466"	23° 58' 14.4294"	994161066
西島一號浮標 (XD Buoy #1)	120° 12' 4.194"	23° 58' 1.4556"	994161069
西島二號浮標 (XD Buoy #2)	120° 10' 57.306"	23° 56' 49.2714"	994161070
彰芳西島氣象浮標一號 (CFXD Weather Buoy #1)	120° 8' 38.3274"	24° 2' 14.3694"	994161067
彰芳西島氣象浮標二號 (CFXD Weather Buoy #2)	120° 8' 54.8082"	23° 58' 2.8884"	994161068

\*彰芳一號浮標(CF Buoy #1)及彰芳七號浮標(CF Buoy #7)為虛擬浮標。

\*實際浮標點位可能因水深、海流及其他不確定之海氣象因素而有微調。

## 二、 本計畫預計浮標佈放作業期程:

預計於 110 年 5 月 18 日開始至 110 年 6 月 30 日期間，透過施工船佈放實體浮標，實際施工時程須視海氣象因素與工程狀況而定。

## 三、 本計畫施工廠商與相關聯繫人員:

施工廠商	施工期間	聯絡人員	聯絡電話	施工範圍
樺聯海事工程	每日	蔡佳翰	+886-911-333-010	施工範圍如

有限公司	00:00	Hank Tsai		上方說明
AXYS Technologies	~ 24:00	陳昌宏 Peter Chen	+886 937 583 034	

#### 四、 本計畫施工船舶

##### 作業船舶資訊

##### 1. 海歷 15 號 SEAGREEN NO.15

船名	海歷 15 號 (SEAGREEN NO.15)
船籍港	高雄港
總噸位	321 ton
船長	30.72 m
船寬	11 m
IMO	9406295
MMSI	416004191

##### 2. 臺港 15001 號 TIPM NO.15001 (備用)

船名	臺港 15001 號 (TIPM NO.15001)
船籍港	高雄港
總噸位	496 ton
船長	33.14 m
船寬	11.8 m
IMO	9886615
MMSI	416005716

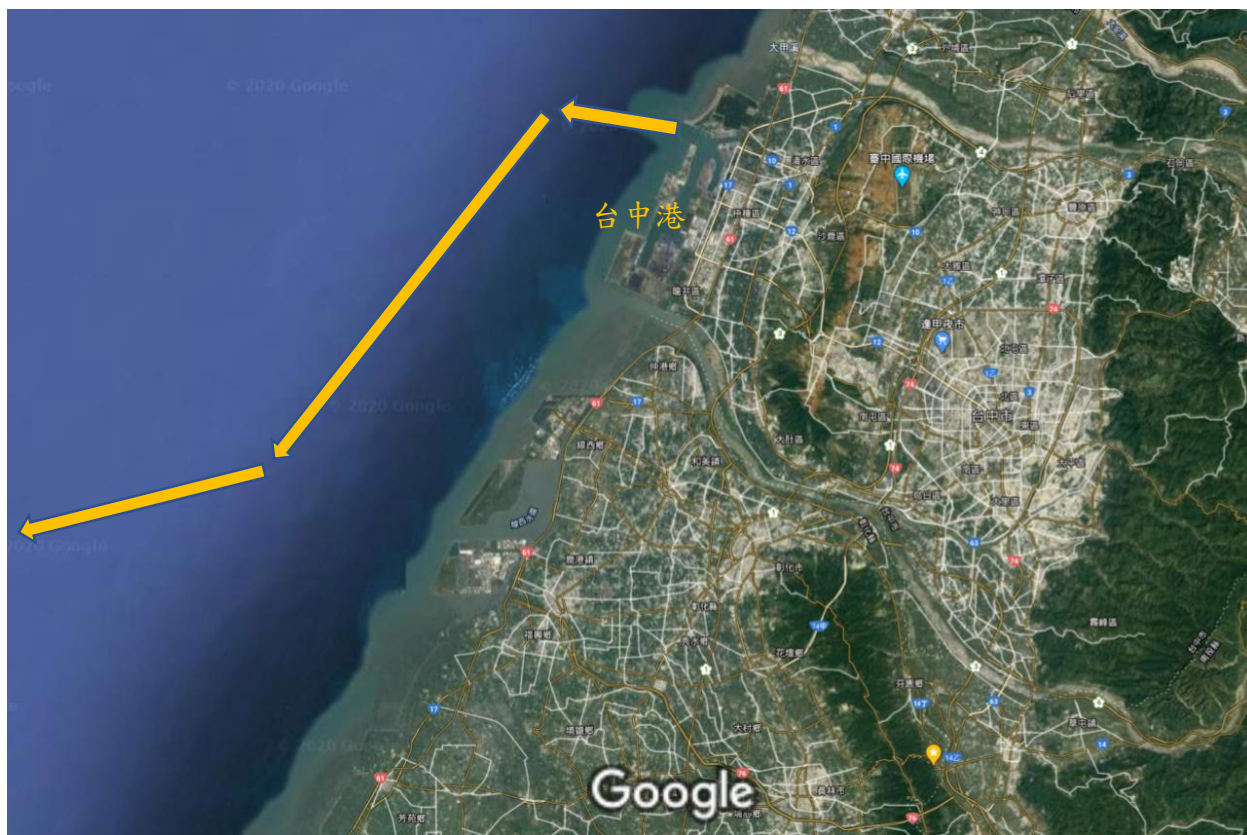
##### 3. 臺港 51061 號 TIPM NO.51061 (備用)

船名	臺港 51061 號 (TIPM NO.51061)
船籍港	高雄港
總噸位	2066 ton
船長	62.4 m
船寬	24 m
MMSI	416000108

#### 五、 本計畫預計航行路線

施工船將從臺中港航至彰芳暨西島風場範圍內進行作業，航行路線如下圖所

示，實際航行路線可能會由於天氣狀況進行調整。作業時程預計為一個月，完工之後，該船將按原航線返回臺中港。



本計畫預計航行路線

裝

訂

線