

內政部 函

機關地址：100218臺北市中正區徐州路5號
聯絡人：黃詩婷
聯絡電話：02-23566014
傳真：02-23976875
電子信箱：moi5733@moi.gov.tw

受文者：交通部航港局中部航務中心

發文日期：中華民國112年4月7日

發文字號：台內地字第1120017089號

速別：普通件

密等及解密條件或保密期限：

附件：(附件一 301000000A112001708900-1.pdf)

主旨：有關貴籌備處所送「台中颯妙離岸風力發電計畫」海底電纜路線勘測作業區域圖、作業時間表、作業船舶及人員名冊等資料，已悉。並請依說明二、三辦理，復請查照。

說明：

- 一、復貴籌備處112年3月30日颯妙風力字第1120330001號函。
- 二、請依據本部112年3月1日台內地字第1120010153號函相關規定辦理，並將每日船舶預計作業位置於前1日中午12時前，利用電子信箱moi5733@moi.gov.tw通報本部，俾轉知國防部及海洋委員會海巡署等相關單位。
- 三、本件副本抄送國防部、國防部海軍司令部、海洋委員會海巡署、行政院農業委員會漁業署、文化部文化資產局、海軍艦隊指揮部、海軍大氣海洋局、交通部航港局、交通部航港局北部航務中心、交通部航港局中部航務中心、交通部航港局南部航務中心及交通部航港局東部航務中心，並檢送「台中颯妙離岸風力發電計畫」海底電纜路線勘測作業區域圖、作業時間表、作業船舶及人員名冊等資料各1份。



正本：颯妙離岸風力發電股份有限公司籌備處

副本：國防部、國防部海軍司令部、海洋委員會海巡署、行政院農業委員會漁業署、
文化部文化資產局、海軍艦隊指揮部、海軍大氣海洋局、交通部航港局、交通
部航港局北部航務中心、交通部航港局中部航務中心、交通部航港局南部航務
中心、交通部航港局東部航務中心(均含附件)

H2/04/07
15:51:49

裝



訂

線

台中風妙離岸風力發電計畫

海底電纜路線勘測作業說明

一、勘測作業區域圖

1.1 作業範圍

本次勘測作業範圍如圖 1-1 所示，其風場離岸約 38 里遠，廊道上岸端為台中梧棲，勘測範圍作業點位如表 1-1。

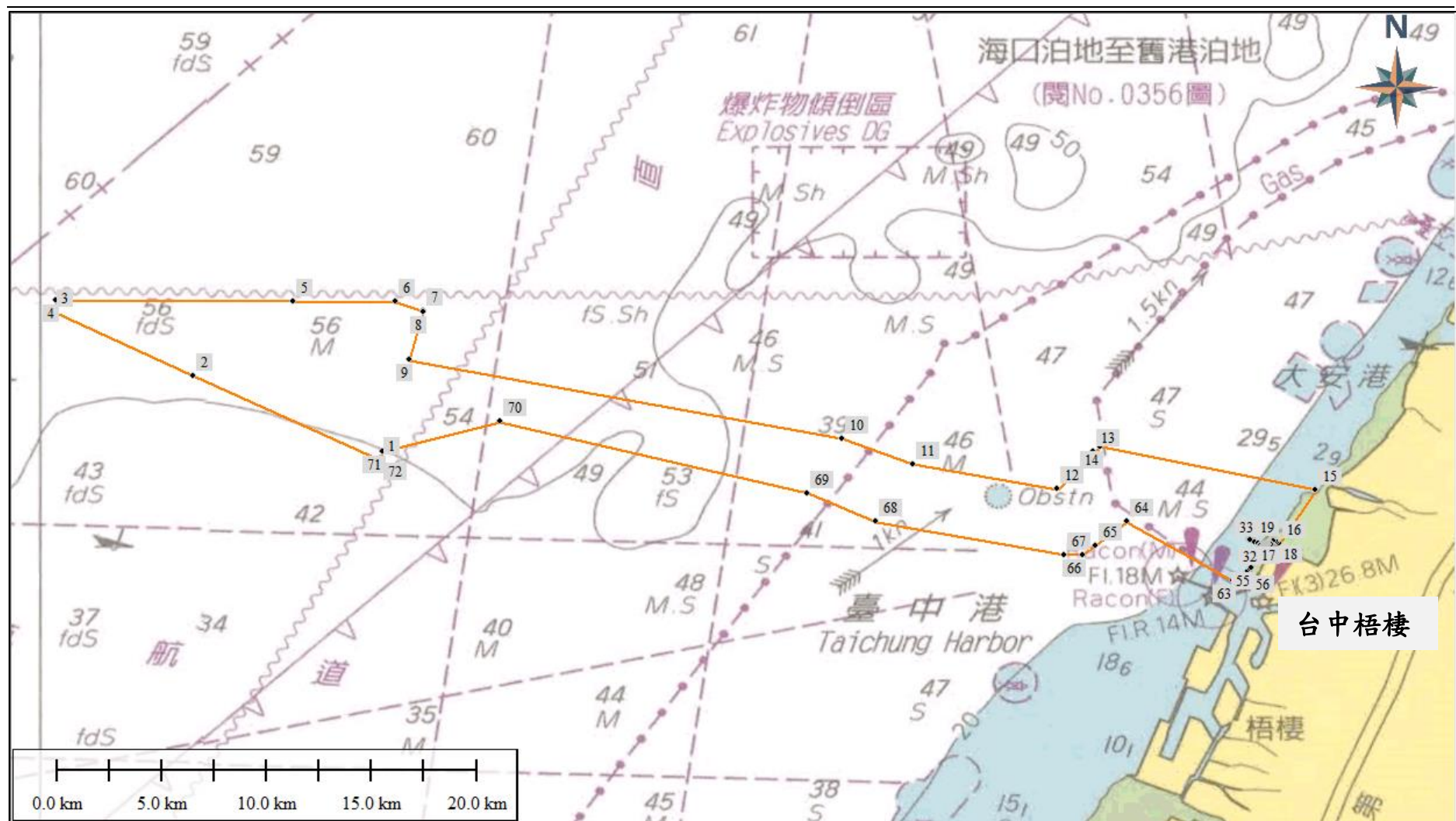


圖 1-1 本計畫調查區域

1.2 作業點位

本計畫所執行的勘測範圍點位，點位坐標請見表 1-1。

表 1-1 作業點位資訊一覽表

勘測範圍 點位	經度(WGS84)	緯度(WGS84)
1	120°08'43.9"E	24°20'52.0"N
2	120°03'54.9"E	24°23'02.2"N
3	120°00'19.8"E	24°24'40.1"N
4	120°00'24.3"E	24°24'57.4"N
5	120°06'30.3"E	24°24'56.4"N
6	120°09'07.5"E	24°24'55.7"N
7	120°09'50.4"E	24°24'41.4"N
8	120°09'50.0"E	24°24'40.3"N
9	120°09'28.5"E	24°23'25.8"N
10	120°20'34.3"E	24°21'25.5"N
11	120°22'23.3"E	24°20'46.3"N
12	120°26'06.8"E	24°20'07.2"N
13	120°27'02.1"E	24°21'04.7"N
14	120°27'13.2"E	24°21'12.6"N
15	120°32'44.2"E	24°20'06.2"N
16	120°31'48.5"E	24°18'44.0"N
17	120°31'43.9"E	24°18'46.3"N
18	120°31'42.6"E	24°18'46.9"N
19	120°31'42.6"E	24°18'47.0"N
20	120°31'39.4"E	24°18'48.7"N
21	120°31'38.5"E	24°18'47.1"N
22	120°31'36.3"E	24°18'42.9"N
23	120°31'35.8"E	24°18'42.4"N
24	120°31'32.5"E	24°18'42.1"N
25	120°31'29.4"E	24°18'42.5"N
26	120°31'27.8"E	24°18'42.6"N
27	120°31'26.6"E	24°18'42.5"N

勘測範圍 點位	經度(WGS84)	緯度(WGS84)
28	120°31'26.1"E	24°18'42.4"N
29	120°31'24.9"E	24°18'42.4"N
30	120°31'23.1"E	24°18'42.4"N
31	120°31'21.4"E	24°18'42.7"N
32	120°31'16.6"E	24°18'44.0"N
33	120°31'10.8"E	24°18'46.4"N
34	120°31'06.6"E	24°18'48.0"N
35	120°31'02.8"E	24°18'49.6"N
36	120°31'01.2"E	24°18'50.6"N
37	120°31'00.7"E	24°18'49.8"N
38	120°31'01.4"E	24°18'49.4"N
39	120°31'02.7"E	24°18'49.4"N
40	120°31'10.8"E	24°18'46.0"N
41	120°31'16.3"E	24°18'43.7"N
42	120°31'19.3"E	24°18'42.4"N
43	120°31'20.0"E	24°18'40.7"N
44	120°31'20.7"E	24°18'39.1"N
45	120°31'21.2"E	24°18'36.9"N
46	120°31'21.2"E	24°18'35.6"N
47	120°31'21.4"E	24°18'34.8"N
48	120°31'21.5"E	24°18'33.8"N
49	120°31'20.5"E	24°18'31.4"N
50	120°31'17.7"E	24°18'25.4"N
51	120°31'15.8"E	24°18'21.8"N
52	120°31'13.9"E	24°18'18.7"N
53	120°31'12.3"E	24°18'16.5"N
54	120°31'09.9"E	24°18'13.5"N
55	120°31'04.7"E	24°18'06.6"N
56	120°30'59.2"E	24°18'00.3"N
57	120°30'57.4"E	24°17'58.3"N

勘測範圍 點位	經度(WGS84)	緯度(WGS84)
58	120°30'54.9"E	24°17'56.1"N
59	120°30'54.1"E	24°17'55.5"N
60	120°30'49.1"E	24°17'52.1"N
61	120°30'44.7"E	24°17'49.8"N
62	120°30'40.0"E	24°17'47.7"N
63	120°30'36.6"E	24°17'46.2"N
64	120°27'53.4"E	24°19'17.6"N
65	120°27'05.0"E	24°18'40.6"N
66	120°26'45.0"E	24°18'25.9"N
67	120°26'17.7"E	24°18'26.1"N
68	120°21'26.9"E	24°19'16.9"N
69	120°19'41.2"E	24°20'01.5"N
70	120°11'47.9"E	24°21'51.2"N
71	120°08'47.9"E	24°21'06.0"N
72	120°08'44.6"E	24°20'54.5"N
73	120°08'43.9"E	24°20'52.0"N

二、作業時間表及內容

2.1 作業時間表

本計畫勘測期間自 112 年 04 月 15 日至 112 年 07 月 15 日進行（表 2-1），結束時間將依實際作業情況調整。

表 2-1 勘測作業預計時間表

項次	開始時間	結束時間	作業內容
1	112/04/15	112/07/15	側掃聲納
2	112/04/15	112/07/15	單/多音束測深
3	112/04/15	112/07/15	淺部地層剖面
4	112/04/15	112/07/15	磁力

2.2 作業內容

本計畫勘測團隊規劃以下調查作業，如表 2-2。

表 2-2 本計畫水深及地物勘測項目、測線、參數設定及調查船舶一覽表

水深 (公尺)	調查項目	測線間距 (公尺)	聲納資料掃 幅及斜距(公 尺)	調查船舶
0~5	側掃聲納 單音束測深 地層剖面 磁力	25	50	龍王子2號
5~10	側掃聲納 多音束測深 地層剖面 磁力	25	50	龍王子2號
10~30		50	75	寶拉麗絲號 寶拉麗絲2號
30~50		100	125	
70~50		125	150	

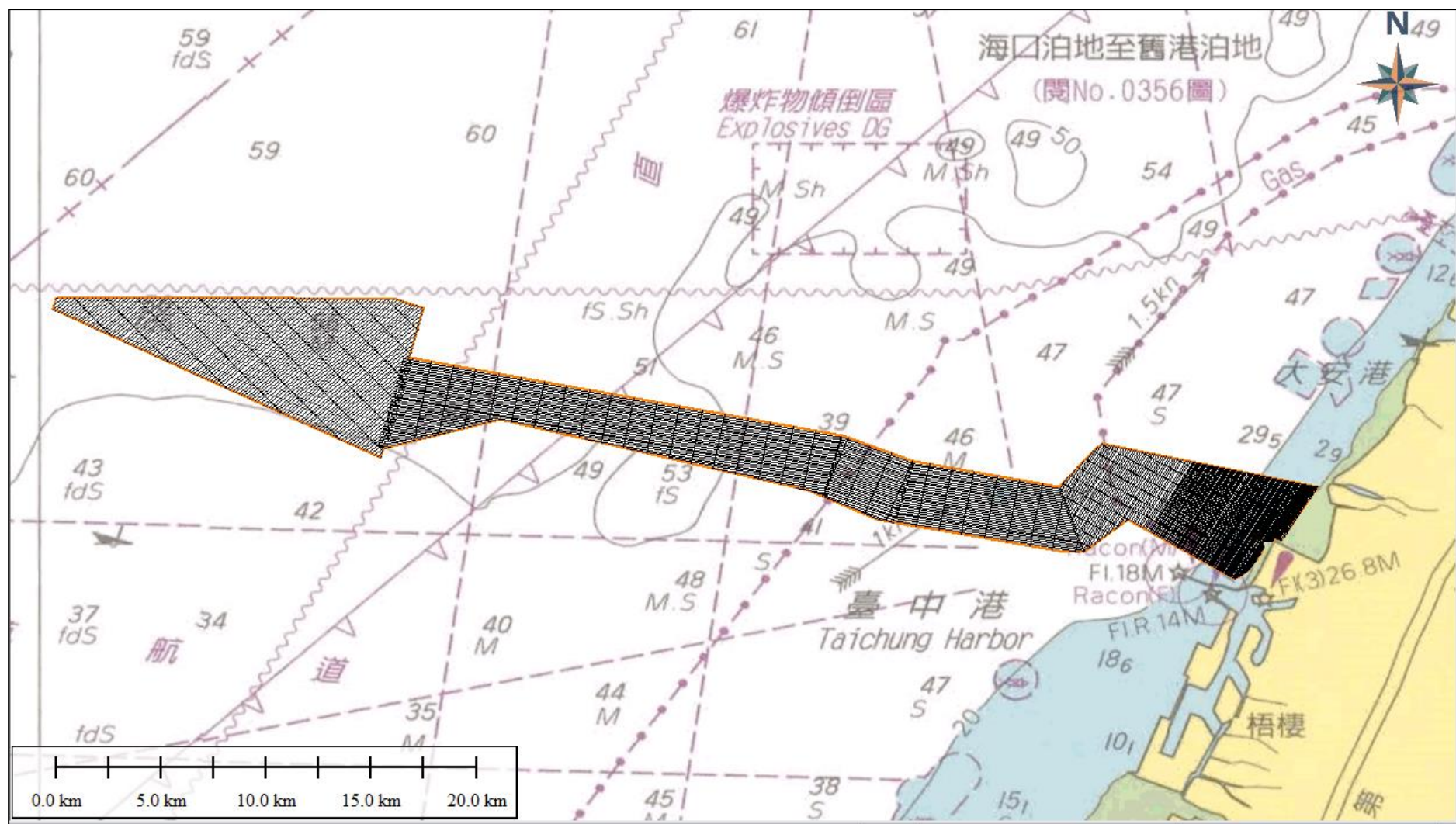


圖 2-1 本計畫勘測範圍規劃測線展示


2.3 勘測設備

以下勘測儀器將用於本計畫勘測調查，見表 2-3。

表 2-3 勘測設備一覽表

設備	型號	照片	使用船舶
單音束測深儀	Kongsberg EA440		龍王子 2 號
多音束測深儀	Kongsberg EM2040		寶拉麗絲號
	Norbi iWMBS B51		寶拉麗絲 2 號
側掃聲納儀	Edgetech 4200 (選用)		寶拉麗絲號、寶拉麗絲 2 號

設備	型號	照片	使用船舶
	Edgetech 4205 (選用)		寶拉麗絲號、寶拉麗絲 2 號
	Edgetech 6205S2		龍王子 2 號
淺部地層 剖面儀	Innomar SES- 2000 Medium- 100		寶拉麗絲號、寶拉麗絲 2 號
	Innomar SES- 2000 Light-100		龍王子 2 號

設備	型號	照片	使用船舶
磁力儀	Geometrics G-882		寶拉麗絲號、寶拉麗絲 2 號、龍王子 2 號

三、勘測作業船舶

本次勘測作業離岸端勘測廊道及風場以寶拉麗絲、寶拉麗絲 2 號為主勘測船、近岸端以龍王子 2 號為勘測船；勘測船舶相關規格及左右舷照片如下。

表 3-1 寶拉麗絲號

Polaris 寶拉麗絲號	
類型	工作船
國籍	中華民國
國際海事組織編號(IMO No.)	9571727
水上行動業務辨識碼(MMSI No.)	416435000
船舶號數(Official No.)	014915
電臺呼號(Call Sign)	BHFG
船長	32.58 公尺
船寬	6.80 公尺
噸位	275 噸



表 3-2 寶拉麗絲 2 號

Polaris II 寶拉麗絲 2 號

類型	工作船
國籍	中華民國
國際海事組織編號(IMO No.)	9522453
水上行動業務辨識碼(MMSI No.)	416006689
船舶號數(Official No)	016418
電臺呼號(Call Sign)	BR4432
船長	49.00 公尺
船寬	13.20 公尺
噸位	1031 噸



表 3-3 龍王子 2 號

Dragon Prince II 龍王子 2 號	
類型	工作船
國籍	中華民國
水上行動業務識別碼(MMSI No.)	416008017
船舶號數(Official No)	928053
電臺呼號(Call Sign)	BR4533
船長	8.7m
船寬	2.55m
噸位	7.14 噸

