

檔 號：

保存年限：

國立中央大學 函

機關地址：32001桃園市中壢區中大路
300號

承辦人：蔡宛玲

電話：(03)4227151分機65639

電子信箱：wenlin715@gmail.com

受文者：交通部航港局中部航務中心

發文日期：中華民國112年4月7日

發文字號：中大環室字第1126200018號

速別：普通件

密等及解密條件或保密期限：

附件：作業公告_中文、作業公告_英文(附件1 112EN00041_1_07110906704.pdf、附件
2 112EN00041_2_07110906704.pdf)

主旨：本校於112年4月22日至112年5月8日期間租用「勵進」研究船至桃園、台中、彰化、高雄、屏東外海海域實施科學調查研究，敬請貴單位協助轉知轄屬船舶於上開期間出海作業時注意安全，請查照。

說明：作業範圍及相關資訊敬請詳參附件。

正本：交通部航港局、交通部航港局中部航務中心

副本：

交通部航港局中部航務中心



1123251671 112/04/07

【公告】

本校於 112 年 4 月 22 日至 112 年 5 月 8 日期間，使用「勵進」研究船至桃園、台中、彰化、高雄、屏東外海海域（作業範圍經緯度如下表，作業範圍如圖一～圖三所示）實施科學調查研究。調查作業期間，會在船尾拖曳約 1500 公尺浮纜於海平面，並在浮纜尾端拖曳浮筒一具（浮筒照片如圖四所示）。

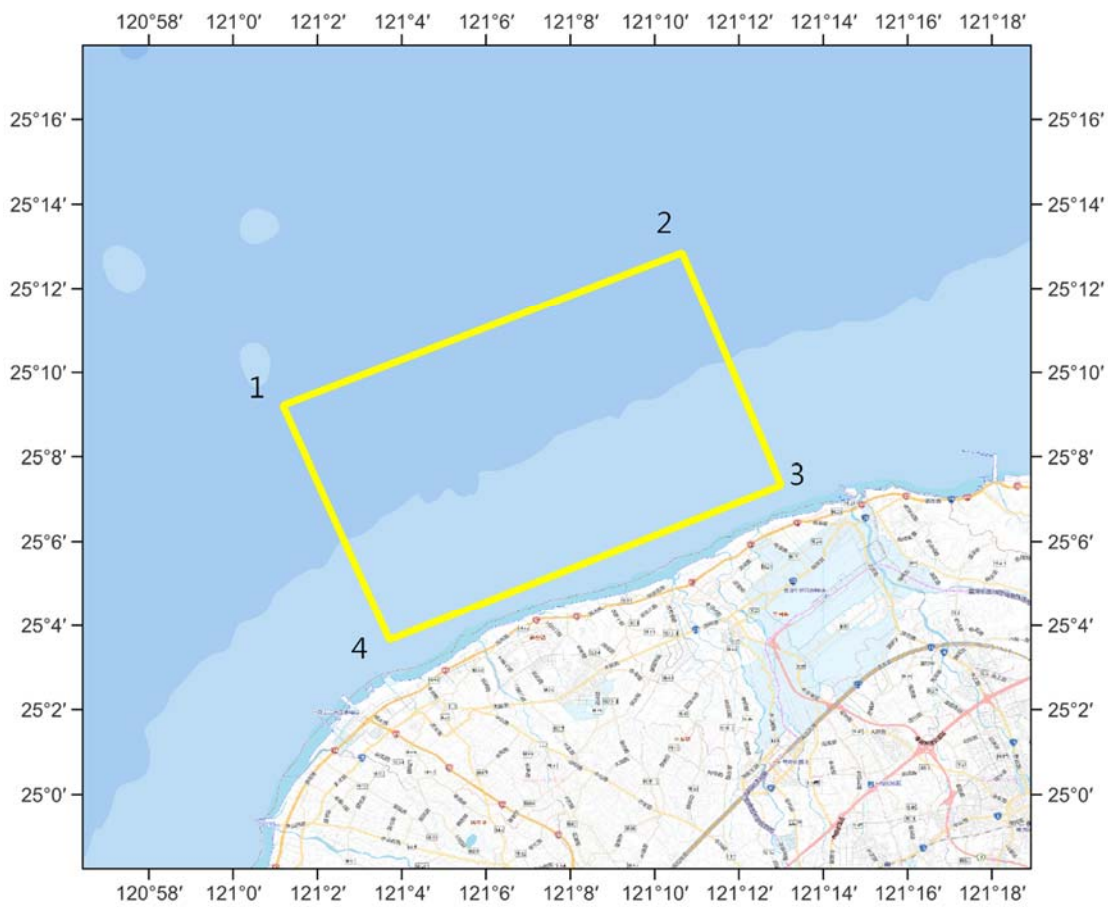
敬請 船長們於上述期間及上述區域出海作業時注意安全；

若航行時相遇，還請多多幫忙留意。造成不便敬請見諒！

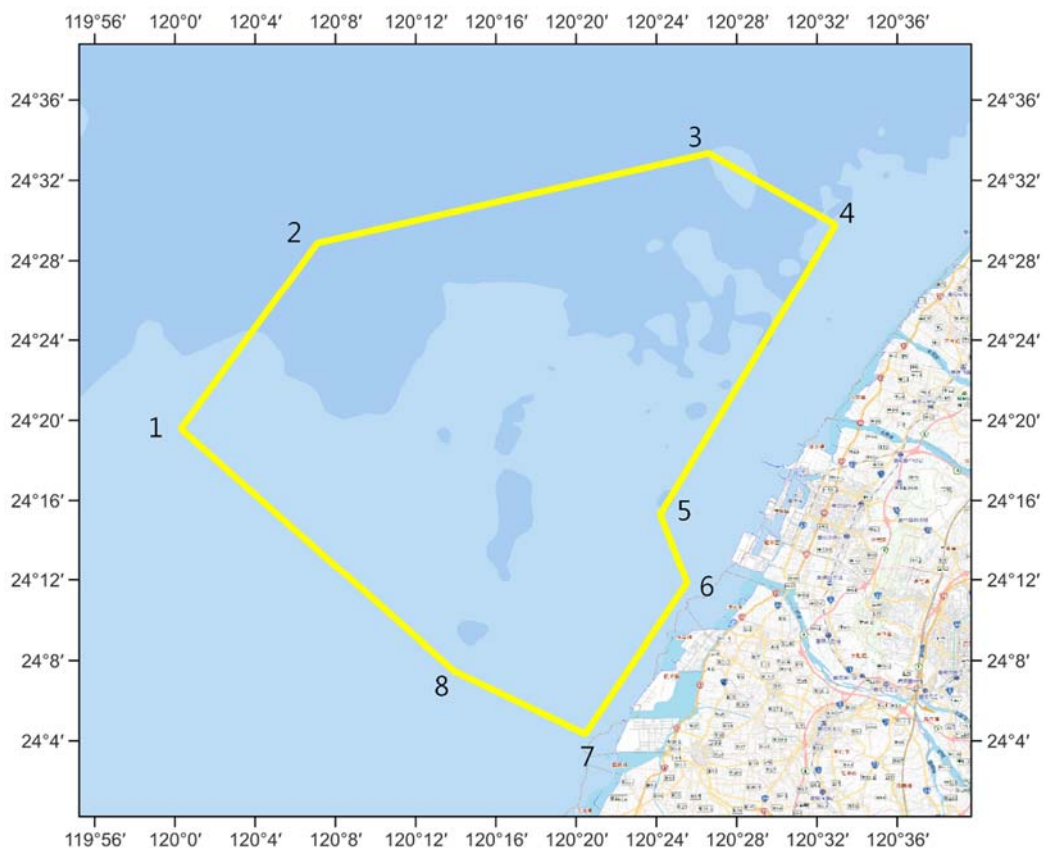
施作範圍：

作業 海域	作業 範圍 節點	經度	緯度
桃園 外海	1	121 度 01.17 分	25 度 09.21 分
	2	121 度 10.64 分	25 度 12.85 分
	3	121 度 12.99 分	25 度 07.34 分
	4	121 度 03.70 分	25 度 03.66 分
台中、 彰化 外海	1	120 度 00.30 分	24 度 19.59 分
	2	120 度 07.10 分	24 度 28.88 分
	3	120 度 26.59 分	24 度 33.35 分
	4	120 度 32.92 分	24 度 29.79 分
	5	120 度 24.18 分	24 度 15.32 分
	6	120 度 25.52 分	24 度 11.88 分
	7	120 度 20.44 分	24 度 04.35 分
	8	120 度 13.90 分	24 度 07.49 分

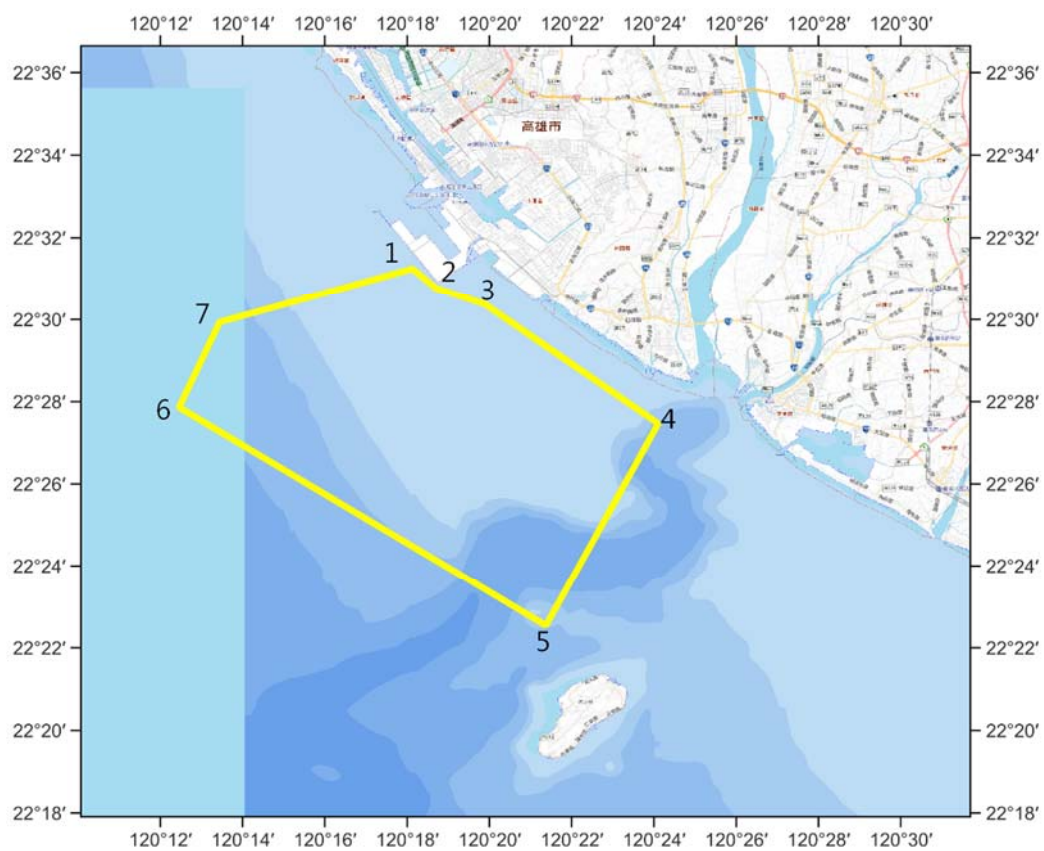
作業 海域	作業 範圍 節點	經度	緯度
高雄、 屏東 外海	1	120 度 18.13 分	22 度 31.24 分
	2	120 度 18.70 分	22 度 30.77 分
	3	120 度 19.89 分	22 度 30.37 分
	4	120 度 24.10 分	22 度 27.47 分
	5	120 度 21.37 分	22 度 22.55 分
	6	120 度 12.46 分	22 度 27.86 分
	7	120 度 13.44 分	22 度 29.94 分



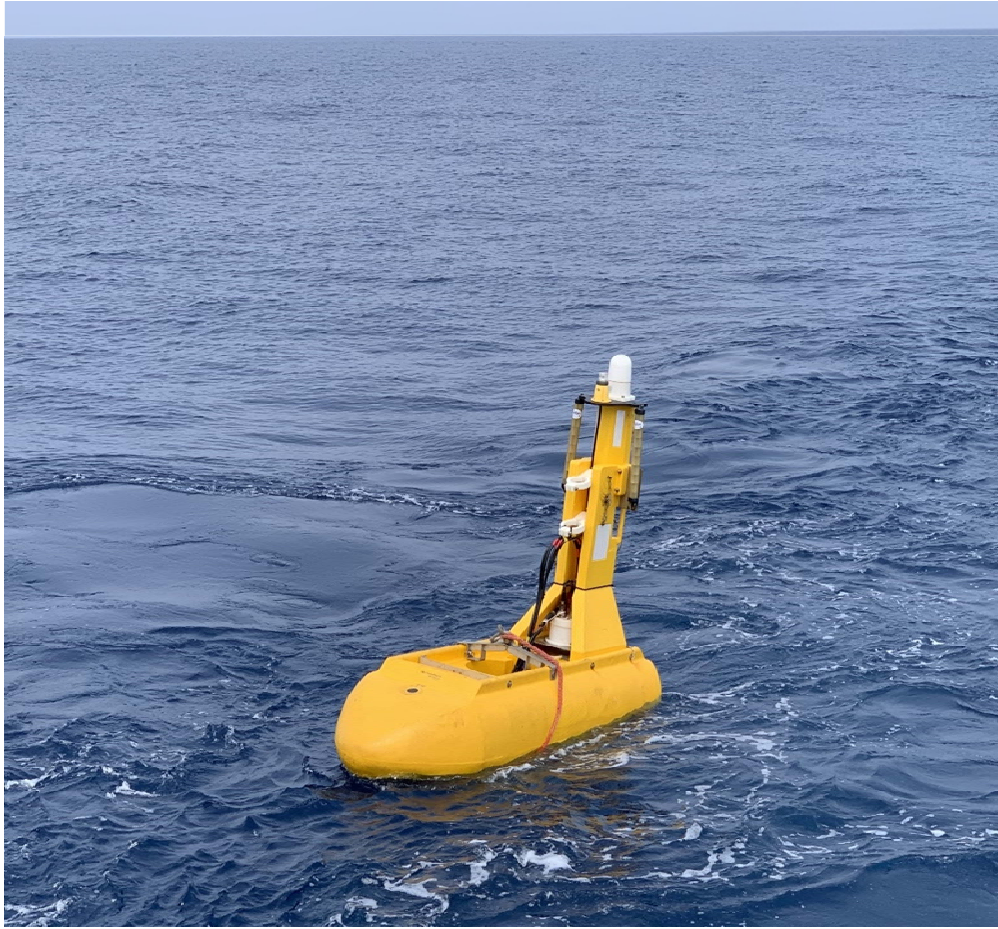
圖一：桃園外海調查作業範圍



圖二：台中、彰化外海調查作業範圍



圖三：高雄、屏東外海調查作業範圍



圖四：拖曳浮纜尾端浮筒

Announcement

During the period from April 22, 2023 to May 8, 2023, the research team from the National Central University (NCU) will conduct a scientific survey cruise with R/V Legend offshore Taoyuan, Taichung, Changhua, Kaohsiung and Pingtung (the survey area in latitude and longitude is shown in the table below, and the survey area is shown in Figure 1 to Figure 3). During the survey operation, the vessel will tow about 1,500 meters of cable at sea surface and a tail buoy at the end of the cable (the photo of the tail buoy is shown in Figure 4).

Please pay attention to safety during the survey period and survey area. Excuse us if you encounter us during survey operation and pay more attention to the towed equipment. Sorry for any inconvenience in advanced!

Survey Area Infomation:

Survey Area	Node	Longitude	Latitude
Taoyuan	1	121 ° 01.17'	25 ° 09.21'
	2	121 ° 10.64'	25 ° 12.85'
	3	121 ° 12.99'	25 ° 07.34'
	4	121 ° 03.70'	25 ° 03.66'
Taichung & Changhua	1	120 ° 00.30'	24 ° 19.59'
	2	120 ° 07.10'	24 ° 28.88'
	3	120 ° 26.59'	24 ° 33.35'
	4	120 ° 32.92'	24 ° 29.79'
	5	120 ° 24.18'	24 ° 15.32'
	6	120 ° 25.52'	24 ° 11.88'
	7	120 ° 20.44'	24 ° 04.35'
	8	120 ° 13.90'	24 ° 07.49'
Kaohsiung, & Pingtung	1	120 ° 18.13'	22 ° 31.24'
	2	120 ° 18.70'	22 ° 30.77'
	3	120 ° 19.89'	22 ° 30.37'
	4	120 ° 24.10'	22 ° 27.47'
	5	120 ° 21.37'	22 ° 22.55'
	6	120 ° 12.46'	22 ° 27.86'
	7	120 ° 13.44'	22 ° 29.94'

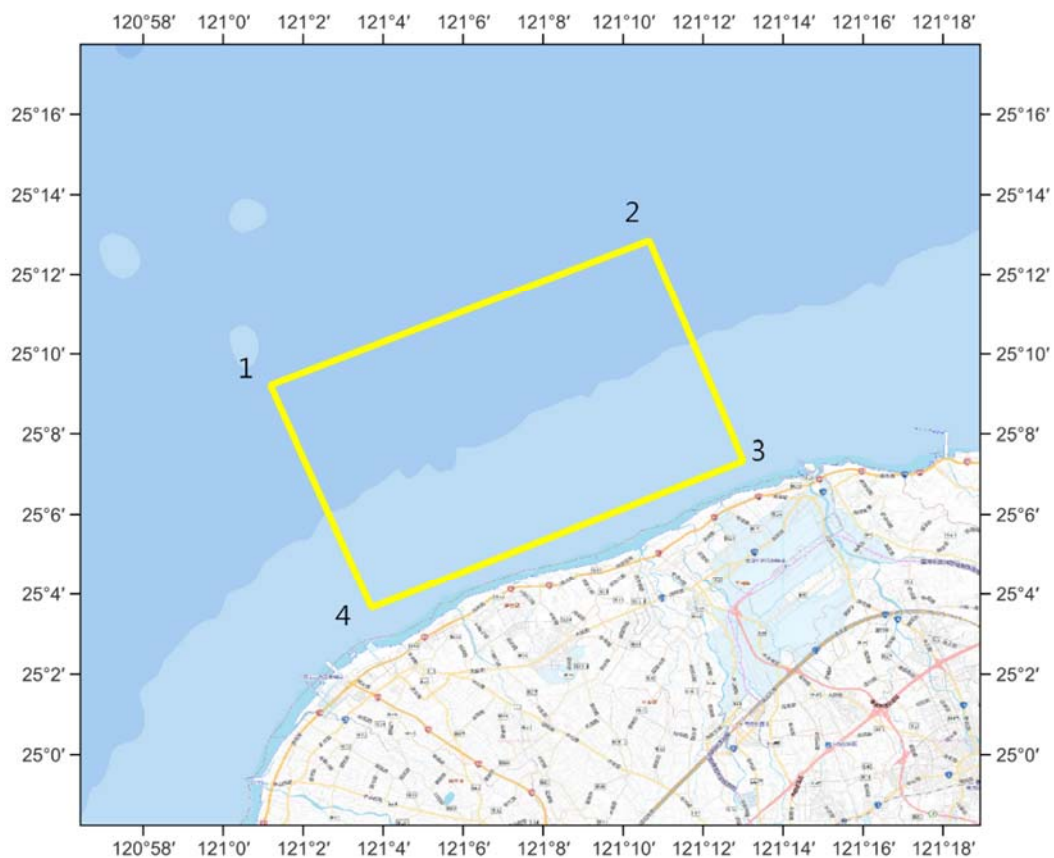


Figure 1: The survey area offshore Taoyuan.

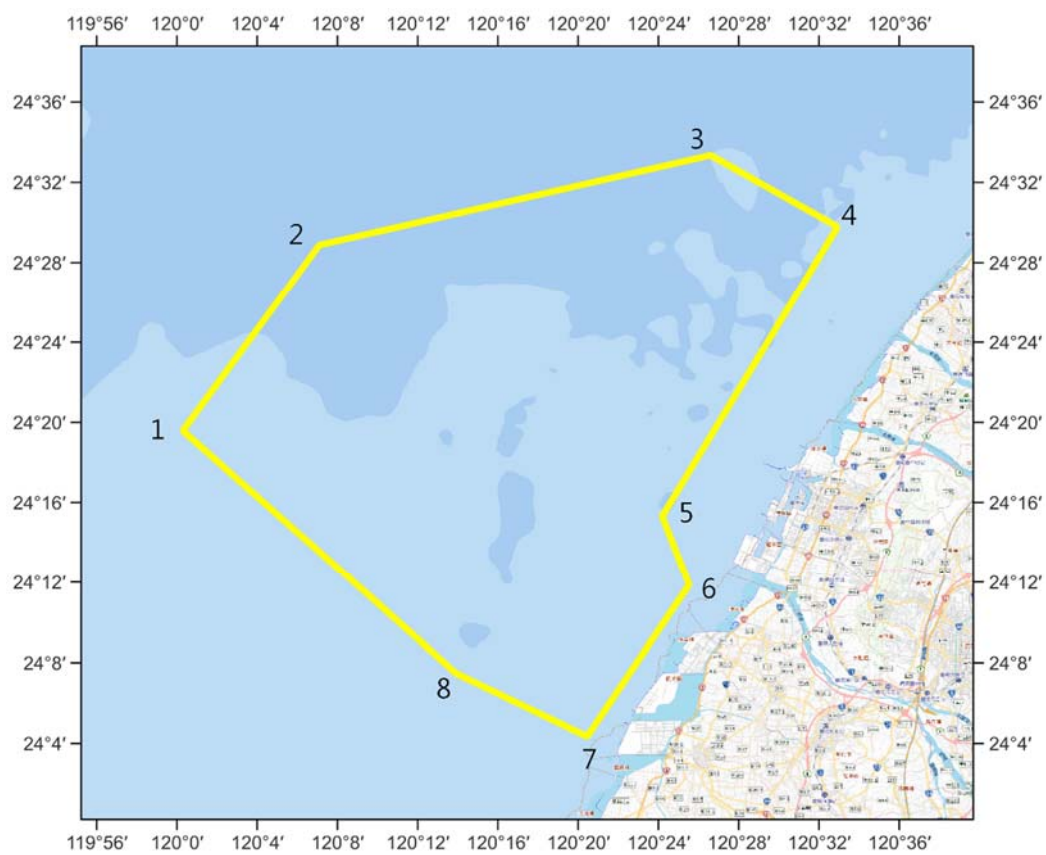


Figure 2: The survey area offshore Taichung & Changhua.

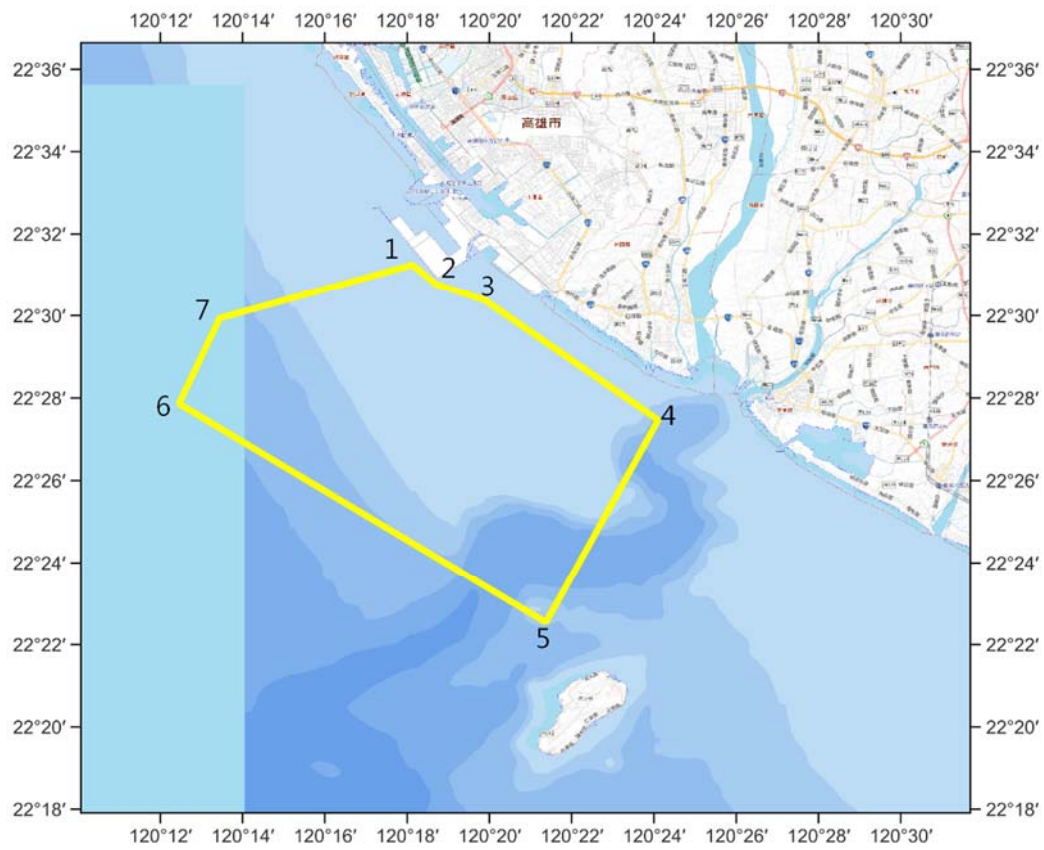


Figure 3: The survey area offshore Kaohsiung & Pingtung.

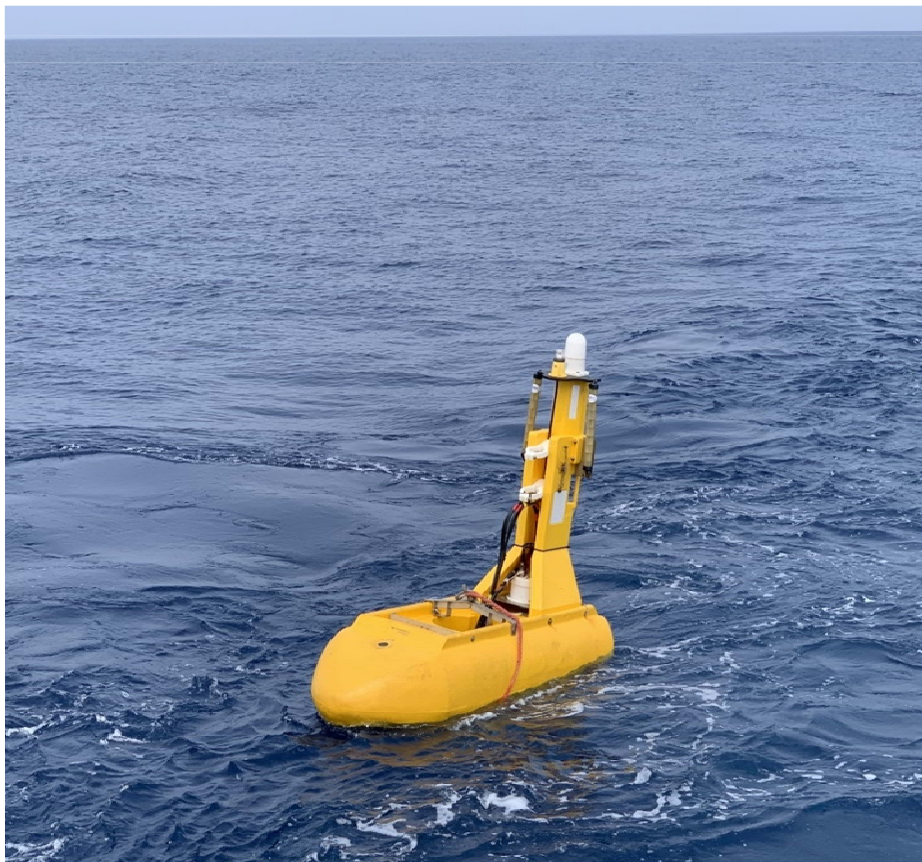


Figure 4: The tail buoy