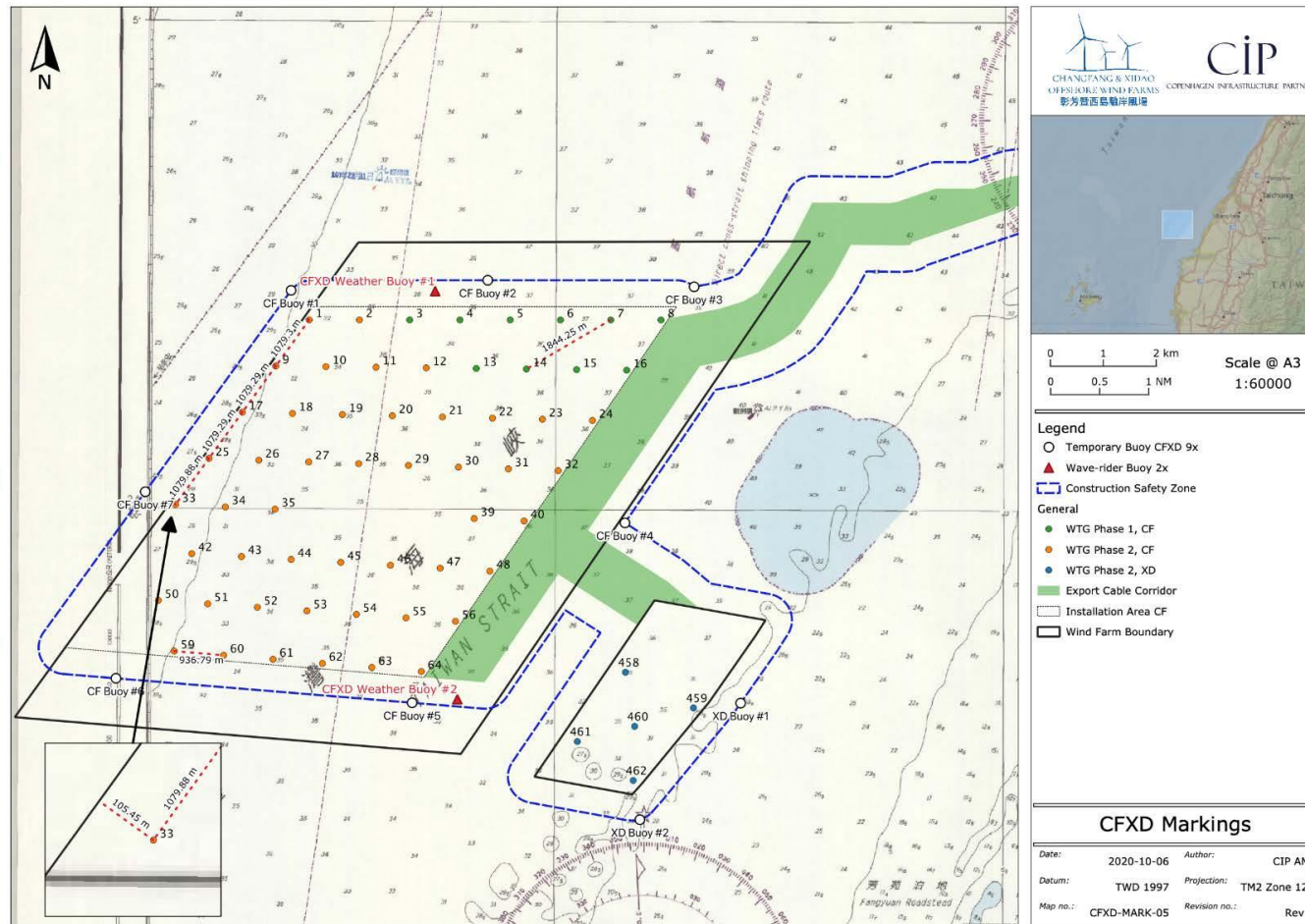


## 附件一

### 一、 本計畫戒護船作業範圍：

本計畫戒護船將於風場施工安全區範圍進行戒護作業，其安全區範圍將透過計畫劃界浮標(Cardinal Buoy and Special Buoy)設置。本計畫劃界浮標(Cardinal Buoy and Special Buoy)佈放座標，詳如下方圖示及表格：



## 實體浮標點位:

實體浮標點位 (名稱)	座標(WGS 84)		MMSI
	Long (X 座標)	Lat (Y 座標)	
彰芳二號浮標 (CF Buoy #2)	120° 9' 13.467"	24° 2' 21.2526"	994161062
彰芳三號浮標 (CF Buoy #3)	120° 11' 31.5018"	24° 2' 17.9658"	994161063
彰芳四號浮標 (CF Buoy #4)	120° 10' 46.1706"	23° 59' 52.1664"	994161064
彰芳五號浮標 (CF Buoy #5)	120° 8' 24.6192"	23° 58' 0.498"	994161065
彰芳六號浮標 (CF Buoy #6)	120° 5' 6.5466"	23° 58' 14.4294"	994161066
西島一號浮標 (XD Buoy #1)	120° 12' 4.194"	23° 58' 1.4556"	994161069
西島二號浮標 (XD Buoy #2)	120° 10' 57.306"	23° 56' 49.2714"	994161070
彰芳西島氣象浮標一號 (CFXD Weather Buoy #1)	120° 8' 38.3274"	24° 2' 14.3694"	994161067
彰芳西島氣象浮標二號 (CFXD Weather Buoy #2)	120° 8' 54.8082"	23° 58' 2.8884"	994161068

\*彰芳一號浮標(CF Buoy #1)及彰芳七號浮標(CF Buoy #7)為虛擬浮標。

\*實際浮標點位可能因水深、海流及其他不確定之海氣象因素而有微調。

## 二、 本計畫戒護船作業期程:

上述戒護船預計於 110 年 5 月 18 日開始作業，並將於前述區域執行工作約三年時間，至風場相關工程項目完成為止。

### 三、 本計畫施工廠商與相關聯繫人員：

施工廠商	施工期間	聯絡人員	聯絡電話	施工範圍
宏華營造股份有限公司/東方風能 (專案經理)	每日 00:00 ~ 24:00	黃致融	+886 958-737002	施工範圍如 上方說明
宏華營造股份有限公司/東方風能 (東方 6 號、東方 7 號聯絡人)		沈祐維	+886-978-566-605	
宏華營造股份有限公司/東方風能 (豐澤漁號、滿春鯧號、和吉發號聯絡人)		余彥霆	+886-955-340-738	

裝

訂

線

#### 四、 本計畫施工船舶

##### 1. 東方 6 號

船舶名稱	東方 6 號
船舶工項	戒護船(主要)
MMSI 號碼	416006265



##### 2. 東方 7 號

船舶名稱	東方 7 號
船舶工項	戒護船(備用)
MMSI 號碼	416006266





## 3. 宏運 3 號

船舶名稱	宏運 3 號
船舶工項	戒護船(備用)
MMSI 號碼	416004384



## 4. 豐澤漁號

船舶名稱	豐澤漁
船舶工項	戒護船(主要)
MMSI 號碼	416004384



## 5. 滿春鯨號

船舶名稱	滿春鯨號
船舶工項	戒護船(備用)
MMSI 號碼	416003046
	

## 6. 和吉發號

船舶名稱	和吉發號
船舶工項	戒護船(備用)
MMSI 號碼	416001616
	



## 7. 東方 8 號

船舶名稱	東方 8 號
船舶工項	戒護船
MMSI 號碼	416006267



## 8. 永康 653 號

船舶名稱	永康 653 號
船舶工項	戒護船
MMSI 號碼	416005229



## 9. 臺灣先鋒

船舶名稱	臺灣先鋒
船舶工項	戒護船
MMSI 號碼	416006264



## 10. 裕宏

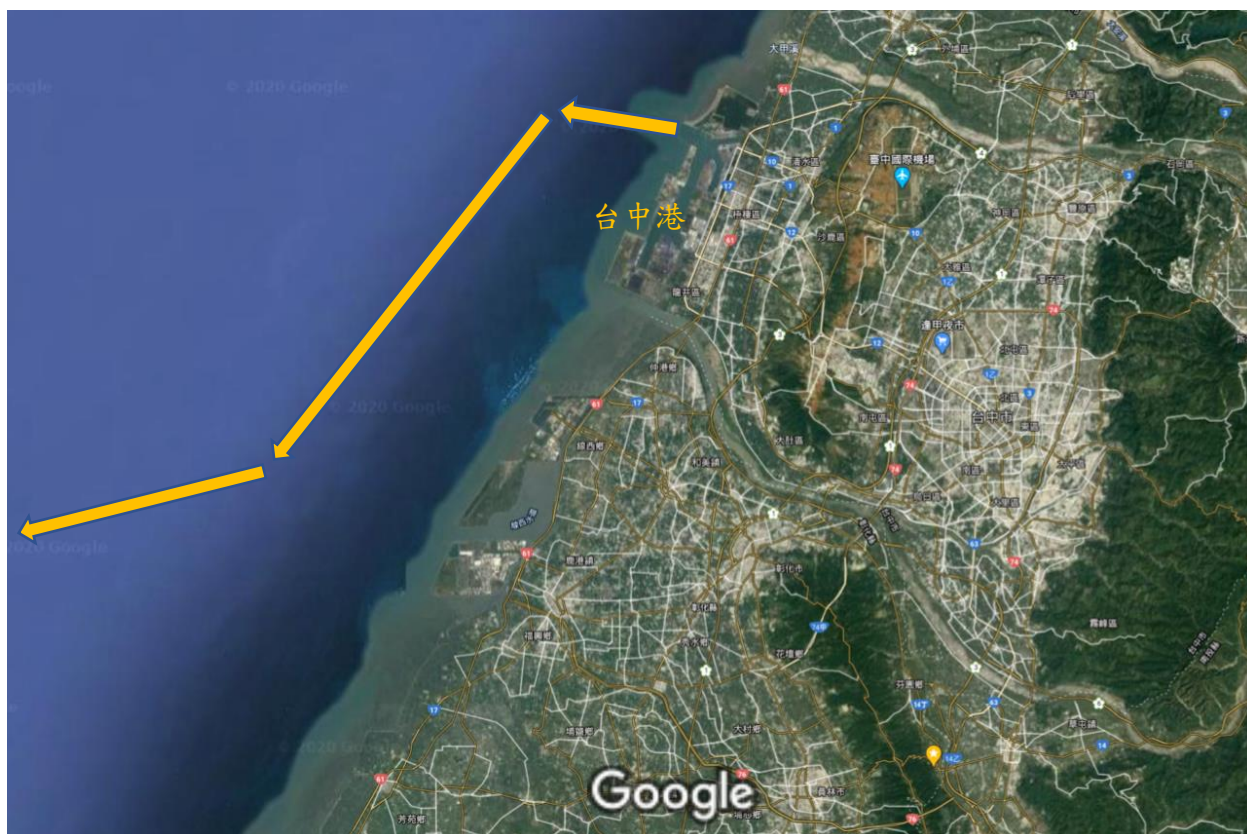
船舶名稱	裕宏
船舶工項	戒護船
MMSI 號碼	416004127





## 五、工作港

前述戒護船皆應自台中港動員前往施工區域。若遇惡劣氣候條件，前述戒護船將以台中港作為庇護。東方 6 號、東方 7 號、東方 8 號及宏運 3 號預計在浪高 2.5 公尺條件下執行作業；豐澤漁、滿春鯧、和吉發、永康 653 號、臺灣先鋒及裕宏預計在浪高 1.5 公尺條件下執行作業。



本計畫預計航行路線