

第五章 攜手並肩 造福漁民—— 漁業組織與漁民福利



第一節 漁會組織

文> 莊達慶、黃志雄

臺灣四面環海，蘊藏豐富的海洋資源，長久以來漁業生產不僅提供國人糧食安全、就業機會，也是漁民賴以為生的重要事業，並兼具國防安全和生態環境維護的功能。臺灣的漁業發展隨時空轉變，從傳統沿近海捕撈、養殖漁業的種苗繁殖研發與養殖技術創新，到遠洋漁業的高居世界前 6 位，這些歷程正代表臺灣漁業百年走來的重要成果。而一路陪伴臺灣漁業發展擔任政府政令之推廣、執行，並與漁民溝通的重要組織，實屬散布在臺灣各地的漁會組織。

漁會的沿革

臺灣漁會組織起源於日治時期，計有經濟型的漁業組合與社會型的水產會兩種型態。其中最早的漁業組合可追溯至 1902 年（日明治 35 年），在彰化成立的鹿港漁業組合，1944 年日本殖民政



1950 年發行的漁會股東證券。

府為加強太平洋戰爭後經濟統治，依照水產業團體法，將漁業組合系統改組為「漁業會」，水產會系統則改組為「水產業會」。臺灣光復後，國民政府依據漁業會法與合作社法，將前述日治時期各級漁業團體予以改組，原有漁業團體中之技術指導部門改組為漁會，經濟合作部門改為「漁業生產合作社」，於1947年改組完成，計有1個省漁會聯合會、12個縣市漁會；縣市、鄉鎮漁業生產合作社及聯合社73個單位，由當時省農林廳派漁業指導員常駐聯合會或縣市政府督導、協助辦理各項業務。

雖然我國將日治時期漁業組織予以改組，形式上各自獨立，但實際上彼此業務關係密切，難以明確劃分，且疊床架屋意見分歧，影響業務之推展，所以在1950年，依據「臺灣省各級漁會與漁業生產合作社合併改組辦法」，將兩組織合併為漁會，共有95個單位。1951年隨行政區域之調整，漁會再行改組，分為省、縣（市）、鄉（鎮）三級，計有1個省漁會、3個市漁會、15個縣漁會、76個鄉鎮漁會。1955年依據「臺灣省各級漁會改進辦法」，漁會由三級制改為二級制，撤銷縣市及鄉鎮漁會，僅設1個省漁會、3個市漁會、73個區漁會、1個分會，共78個單位。

漁會會員分甲、乙及贊助會員3類，限制非直接從事漁業生產之乙類與贊助會員的權限，並劃編漁民小組，使漁會確實成為漁民自己的團體，基層漁會會員人數因而大幅增加。臺灣省政府漁業局自1969年11月接管漁會輔導業務，成為漁會的主管機關，立即實施漁會總清查，1970年3月完成，期間對每一漁會之會務、業務及財務逐一檢討，擬訂革新計畫，在省訓團分3期調訓縣市政府漁會主辦人員及漁會員工，施予訓練講習，全面改進漁會



連江縣漁會於1993年改組為馬祖區漁會後，全台漁會總數為40個，沿襲至今未再有增減。

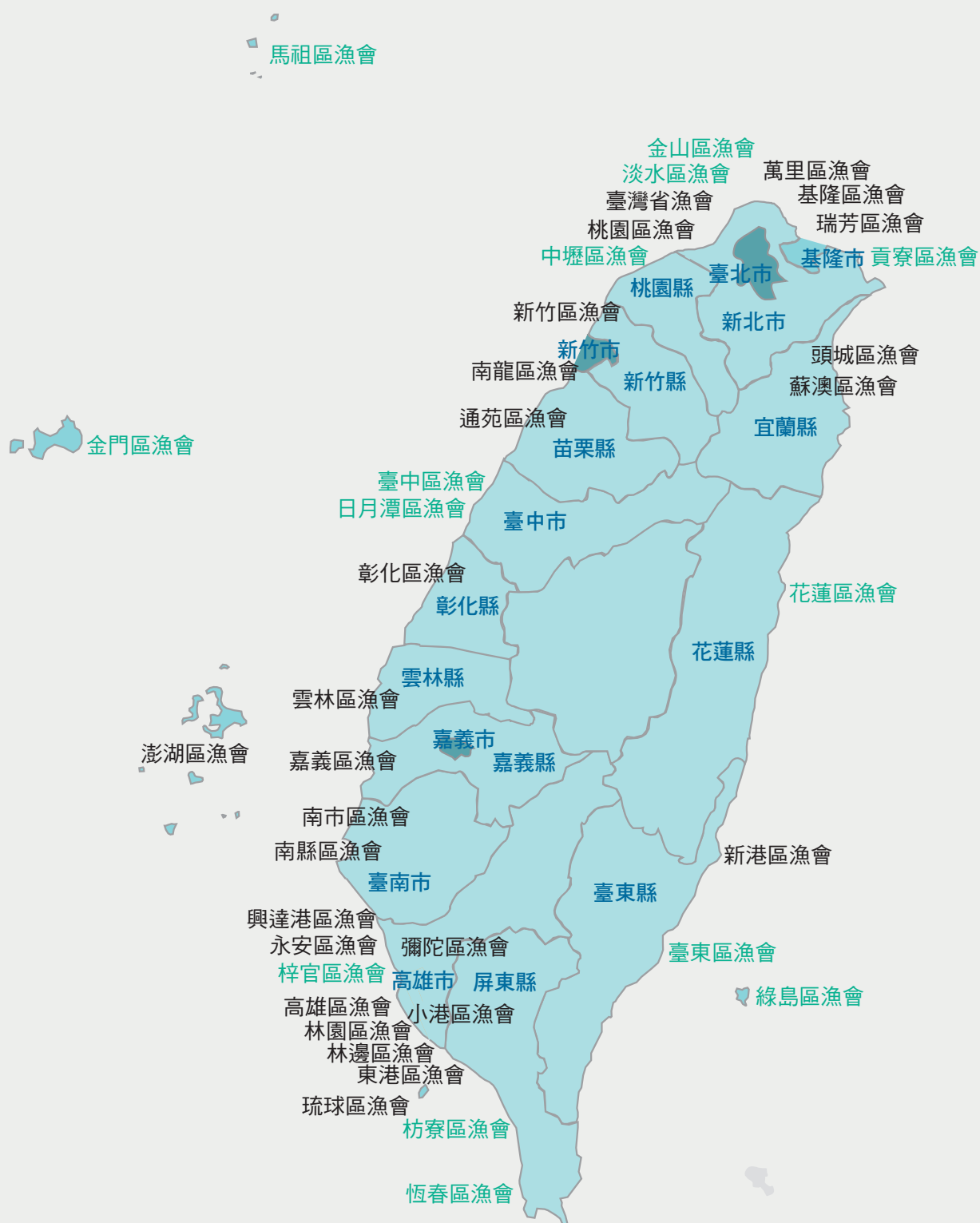
的體質。1975年配合漁會法修正公布，同時實施「臺灣省區漁會合併方案」，將同漁業區內之漁會及漁業條件不足之漁會予以合併。至1981年完成第二期漁會合併改選，成為省漁會及37區漁會。1953年成立的金門區漁會，於1989年加入臺灣省漁會為會員。1991年即已加入省漁會為會員的連江縣漁會，於1993年改組為馬祖區漁會後，漁會總數為40個，沿襲至今未再有增減。

臺灣漁業由於作業方式較為特殊且多元，漁民又多分處在較偏遠的海岸或漁村地區，以致漁政單位需要借重各地區漁會執行與推廣政令，因此，漁會組織一方面是照顧漁民、為漁民謀福利的職業團體，一方面又肩負達成政府任務的委託單位，可算是一個融合行政、經濟、教育、社會等多功能的團體組織，長期扮演政府與漁民間溝通橋樑的角色，對臺灣漁業經濟發展做出相當的貢獻。除日月潭區漁會外，漁會主要分布在沿海地區（詳見下頁表1）。

漁會的組織與功能

漁會是最基層的漁民組織，根據漁會法第一條規定：「漁會以保障漁民權益、提高漁民知識

表 1 臺灣地區漁會與金融事業經營分布



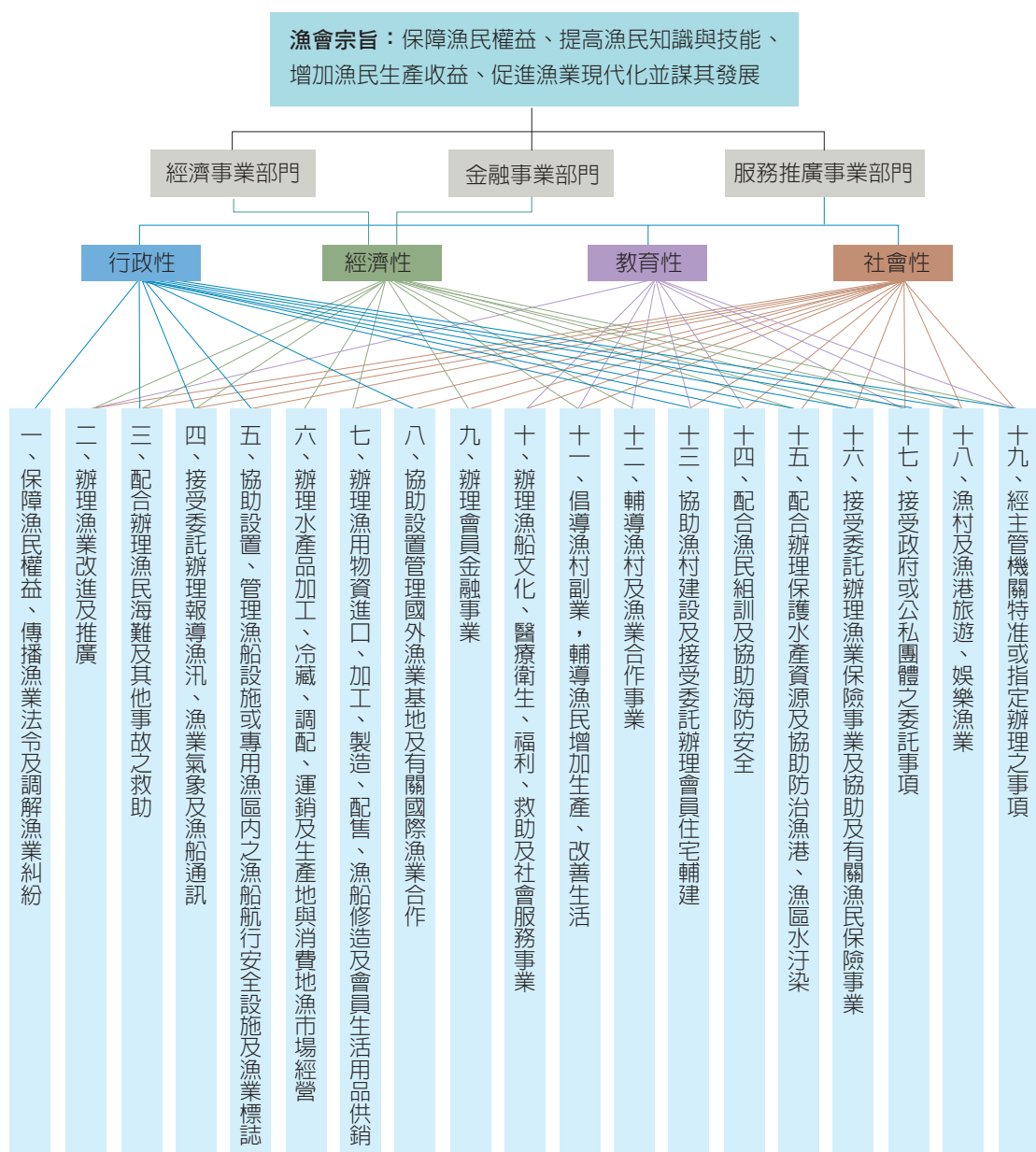
標示綠色之區漁會未設有信用部
資料來源：台灣省漁會 (2007)。

技能、增加漁業生產收益、改善漁民生活、促進漁業現代化及謀其發展為宗旨」。漁會法第二條則明定漁會為「法人」；由漁會法第 42 條對其年度決算總盈餘分配之規定，至少百分之七十五以上是用於公益用途來看，漁會是以從事公益事業為目的之漁民組織，故可將漁會定位為「公益社團法人」。其功能及任務依據第四條之十九項規

定，乃具備行政、經濟、教育與社會四項性質（詳見表 2），顯見漁會實為一以非營利為目的的多目標、綜合性組織。

由於漁會承接政府委託多屬公共事務，自然須受各級主管機關（農委會和地方政府）與目的事業主管機關之監督、指導，可見漁會已不單純為私法人性質之團體。長久以來，臺灣漁會一直具有

表 2 漁會宗旨、結構、功能與任務關係圖



資料來源：漁會創新事業評估研究報告(2008)



魚市場管理費為漁會重要財源之一。

行政補全功能，協助政府推動漁業設施、照顧漁民及建設漁村；政府也多方面給予優惠、保護措施，如經營之事業免稅、允許辦理金融業務、優先經營魚市場、每年獲得農業行庫及純益提撥款，並接受政府之經費補助。整體而言，漁會經營的業務種類繁多、範圍廣泛，按其性質可分為經濟、金融、服務三大類型事業，幾乎涵蓋與漁業和漁民有關的所有事項：

■**經濟型事業**：早期都是與漁業生產、漁民生活有直接關連的業務，其中魚市場原為受保障的漁會專營事業，其收入為漁會業務重心，管理費更為漁會重要財源，直至 1982 年政府訂定的「農產品市場交易法」，規定漁民可在魚市場之外直接零售魚貨而有所修正。除了魚市場，漁會的經濟事業尚包括共同運銷、漁用資材及日用品供應、漁船修造、漁產品加工、養殖、漁用倉庫、國軍魚貨副食品供應、代辦業務（漁船用油、鹽及給

水）等等。

■**金融型事業**：漁會法於 1975 年第三次修正施行時，確立了漁會信用部設置與管理的法源根據，並視同銀行業務管理，目的為促進漁村經濟繁榮、增進漁業生產效益、改善漁民生活。目前有 25 個漁會成立信用部，辦理會員存款、貸款、住宅輔建等業務，並接受「銀行法」的管理與監督。1983 年，由中央及省府共同撥款 50 億元，分別貸放給漁民及業者、區漁會、魚市場，做為發展海洋漁業、水產養殖、漁撈機械、青年創業、資金週轉及天然災害緊急紓困，對繁榮漁村經濟、增進漁村生產及改善漁民生活，發揮極大功能。

■**服務型事業**：為服務漁民，各級漁會辦理漁村文化、醫療衛生、福利、救助及社會服務事業；倡導漁村副業、輔導漁民增加生產，改善生活；配合漁民組訓及協助海防安全、保護水產資源及協助防治漁港、漁區水污染；接受委託辦理會員

勞、健保業務及漁事、四健、家政推廣。服務事業之收入包括會員之常年會費收入、勞健保業務手續費、漁業證照換發之代書費用及事業盈餘提撥等等。

漁會的現況與經營特色

目前漁會會員眾多，各區漁會以地區漁民入會為會員，分別為甲、乙及贊助會員等，以 2010 年為例，總計有 41 萬 6,000 多人，其中甲類會員有 37 萬 4,000 多人，乙類會員 1 萬 8,000 多人，贊助會員有 2 萬 3,000 多人。歷年會員人數除乙類會員外，其他會員都有增加的趨勢（詳見表 3）。

表 3 臺灣地區歷年漁會會員數 單位：人

西元	甲類會員	乙類會員	贊助會員	合計
1995	228,970	22,470	13,159	264,599
1996	225,362	22,681	12,139	260,182
1997	238,681	22,054	16,766	277,501
1998	256,582	23,185	19,116	298,883
1999	276,377	22,735	19,382	318,494
2000	294,482	21,388	20,337	336,207
2001	318,016	21,316	22,291	361,623
2002	333,646	18,670	18,941	371,257
2003	342,506	18,498	24,656	385,660
2004	343,820	18,281	24,699	386,800
2005	347,628	18,755	22,942	389,325
2006	353,287	19,569	21,582	394,438
2007	352,041	18,513	22,770	393,324
2008	356,921	18,942	23,361	399,224
2009	370,615	18,662	23,133	412,799
2010	374,569	18,820	23,024	416,413

資料來源：歷年臺灣省漁會督導工作會報

漁會組織過去在各階層人員協力及政府的輔導之下，都能達成不同經濟發展階段中所賦予的任務，為我國漁業發展與漁村繁榮奠定了堅實的基礎。在臺灣加入 WTO、兩岸簽署 ECFA，以及



臺灣省漁會成立於 1950 年，轄下 39 個區漁會會員組成。

積極加入國際漁業組織之際，未來漁業經營將面臨貿易自由化的競爭壓力，因此，如何協助漁民開拓新事業，幫助漁民因應環境改變的挑戰，漁會也將扮演重要的角色。以下就各級漁會的基本資訊與經營特色加以說明。

各級漁會的基本資訊與經營特色

臺灣省漁會

成立時間與轄區：

1950 年由「臺灣省漁業聯合會」及「臺灣省漁業生產合作社聯合社」合併，轄下 39 個區漁會會員組成。

漁業經營特色：

1980 年開辦三重示範魚市場，實施拍賣、分貨處理一貫作業，調節供銷，平穩魚價，維護生產者與消費者利益。

聯絡資訊：

地址：新北市三重區力行路一段 6 號

電話：02-89853966

傳真：02-89853992

基隆區漁會

成立時間與轄區：



基隆區漁會。

成立於 1906 年，區內有正濱、八斗子、碧砂、大武崙、長潭里、外木山、望海巷 7 漁港。

主要漁產：旗魚、紅甘、赤鯨、白帶魚、嘉鱻、鎖管、飛魚卵、紅目鰱、鯖魚。

漁業經營特色：

長期執北臺灣漁業牛耳，建於 1934 年的正濱漁港是遠、近洋拖網船作業基地、八斗子漁港可停泊 2,000 艘漁船、碧砂漁港魚貨直銷中心是著名的觀光漁港。

聯絡資訊：

地址：基隆市中正區環港街 5 號

電話：02-24695512

傳真：02-24695524

貢寮區漁會

成立時間與轄區：

1976 年合併福隆與澳底區漁會，定名為貢寮區漁會。以澳底漁港為代表。

主要漁產：紅甘、煙仔虎、鎖管、剝皮魚、九孔、赤鯨、軟絲、旗魚、紫菜、石花菜、海膽、貝類。

漁業經營特色：

海岸線長達 25 公里，漁撈以延繩釣、棒受網（燈

火漁業）、一支釣及流刺網漁業為主；養殖漁業則以九孔、黑盤鮑為主；漁會善用石花菜之高經濟價值，發展出石花菜系列產品。

聯絡資訊：

地址：新北市貢寮區真理里新港街 55 號

電話：02-24901193

傳真：02-24901760

瑞芳區漁會

成立時間與轄區：

1975 年合併瑞芳、鼻頭區漁會，成立瑞芳區漁會。

以鼻頭漁港、深澳漁港為代表。

主要漁產：小卷、鯖魚、赤鯨、嘉鱻、鯛。

漁業經營特色：

海岸線長達 12.5 公里，具有天然優良港澳，漁業發展極早。附近九份、金瓜石為著名觀光景點，近年海釣漁業興盛，漁會積極輔導漁友朝休閒漁業發展。

聯絡資訊：

地址：新北市瑞芳區深澳里深澳路 10-2 號

電話：02-24972815

傳真：02-24976810

萬里區漁會

成立時間與轄區：

創立於 1941 年，於 1950 年將鄉漁會及生產合作社合併改組為萬里鄉漁會。轄區內有萬里、漁澳、東澳、野柳等四處漁港。

主要漁產：鯛魚、鯧魚、鰹魚、紅目鰱、小管、透抽、三點蟹、花紋蟬以及海菜干、紫菜及各類漁產加工品。



萬里區漁會。

漁業經營特色：

附近的野柳風景區為北部著名地理奇觀，為目前陸客來臺必訪之觀光景點。2010 年獲選為十大魅力漁港。

聯絡資訊：

地址：新北市萬里區港西路 56-1 號

電話：02-24922017

傳真：02-24921106

金山區漁會

成立時間與轄區：

前身為 1906 年成立之金包里漁業組合，1976 年合併石門區漁會為金山區漁會。轄區內有水尾、磺港、中角、草里、石門老梅、富基、麟山鼻等 8 處漁港。

主要漁產：花蟹、三點蟹、龍蝦、石斑、嘉鱻、赤鯨、紅甘、黑毛、黑口、炸彈魚、魷仔魚、小卷。

漁業經營特色：

富基漁港盛產花蟹等高級漁產品，有魚貨直銷中心；磺港漁港是金山最大的漁港，除了漁產豐富外，更有其他漁港所沒有的溫泉資源及法



金山區漁會。

鼓山、朱銘美術館等著名景點，具發展觀光休閒的潛力。

聯絡資訊：

地址：新北市金山區磺港村磺港路 54 號

電話：02-24981141~2

傳真：02-24982798

淡水區漁會

成立時間與轄區：

1928 年由當時淡水、八里、三芝地區漁民組成淡水漁業組合，1950 年合併為淡水區漁會。轄區包



淡水區漁會。

括淡水、三芝、八里、林口。

主要漁產：魷仔魚、鰻魚苗、蟹類、貝類、九孔、臭肚魚等。

漁業經營特色：

早在明萬曆年間，就是臺灣北部與大陸來往的口岸，為北部著名觀光景點，集天然美景與漁鄉風情於一身；著名的淡水老街，各式傳統美食應有盡有。淡水第二漁港，即是名聞遐邇的「淡水漁人碼頭」。2009 年、2010 年連續獲選為十大魅力漁港。

聯絡資訊：

地址：新北市淡水區中正路 1 段 87 巷 200 號

電話：02-28055000

傳真：02-28051034

桃園區漁會

成立時間與轄區：

1907 成立許厝港漁業組合，1955 改組為桃園區漁會，1961 合併大溪區漁會。以竹圍漁港為代表。

主要漁產：烏魚、白鯧、鯊魚、午仔魚、臭肚魚、紅目鰱。



桃園區漁會。

漁業經營特色：

港區因河川攜帶泥沙，造成港口淤積，漲潮時漁船方可進出，俗稱候潮港。

聯絡資訊：

地址：桃園縣大園鄉沙崙村一鄰 10 號

電話：03-3835601

傳真：03-3830150

中壢區漁會

成立時間與轄區：

1928 年成立中壢漁業組合，1955 年改組為中壢區漁會至今。以永安漁港為代表。

主要漁產：午仔、赤鰭、黑鯛、鰹魚、春子、石斑魚、鮑魚、烏魚、白鯧、白腹魚、花身雞魚、紅甘、魷仔魚。

漁業經營特色：

永安漁港沿河興建有戲水區、垂釣區、南側有長約數公里之戰備跑道。港口南側有魚貨直銷中心。

聯絡資訊：

地址：桃園縣新屋鄉永安村中山西路三段 1152 號

電話：03-4761017

傳真：03-4764952

新竹區漁會

成立時間與轄區：

1961 年由南寮、香山、紅竹三區漁會合併為新竹區漁會。

主要漁產：小管、魷仔魚、土魷魚、烏魚、嘉鱲魚。

漁業經營特色：

南寮漁港改建後，每年 2、3 月舉辦新竹鱆魚節，活動主要為漁業體驗。另外規劃完整的海岸線自



新竹區漁會。

行車道，總長約 17 公里，北起南寮，南至南港，沿途可經四座彩虹橋，一路暢遊新竹最著名的「海八景」。

聯絡資訊：

地址：新竹市南寮里東大路四段 315 號

電話：035-362216

傳真：035-362293

南龍區漁會

成立時間與轄區：

前身爲 1925 年成立之竹南庄漁業組合及 1926 年成立之後龍庄漁業組合；1976 年合併爲南龍區漁會。

主要漁產：土魷魚、白腹、石斑魚、紅甘。

漁業經營特色：

海岸線長 34 公里，南起後龍南港，北至竹南崎頂。開發於康熙年間鄭氏據臺時代，爲清朝及日治時期臺灣與大陸間往來貿易之重要港口之一，後因飛沙淤積洪水破壞河船改道。

聯絡資訊：

地址：苗栗縣後龍鎮海埔里 8 鄰 131 之 4 號

電話：037-432023

傳真：037-432597



通苑區漁會。

通苑區漁會

成立時間與轄區：

1981 年通霄區漁會與苑裡區漁會合併爲苑裡區漁會；1982 年更名爲通苑區漁會。

主要漁產：沙條、午仔魚、鯖魚、鰹魚、白帶魚、土魷、石斑、虱目魚。

漁業經營特色：

海岸線 23 公里，轄區內包括苗栗縣苑裡鎮、通霄鎮及後龍鎮南港里，漁民以沿近海漁業爲生。

2009 獲選十大魅力漁港。

聯絡資訊：

地址：苗栗縣苑裡鎮中山路 133 號

電話：037-869191

傳真：037-868288

臺中區漁會

成立時間與轄區：

1983 年梧棲漁港落成通航後成立。

主要漁產：斑節蝦、鰹魚、鯖魚、白帶魚、白北、午仔魚、鯊魚、黑鯧。

漁業經營特色：

是中部重要的漁業港口，梧棲漁港是全國最大規

模的漁貨直銷中心，將傳統漁業轉型為產業與休閒結合的觀光漁業，可搭乘觀光娛樂船出港遊賞。

聯絡資訊：

地址：臺中市清水區海濱里北堤路 30 號

電話：04-6562650

傳真：04-6566435

日月潭區漁會

成立時間與轄區：

緣起於 1935 年 6 月成立之「有限責任日月潭漁業協同組合」，1951 年改組為南投縣漁會，1955 年更名為日月潭區漁會。

主要漁產：大頭鰱、奇力魚、吳郭魚、鯉魚、



日月潭區漁會。

潭蝦、鰻魚、泥鰍、鱒魚、曲腰魚（總統魚）。

漁業經營特色：

全國唯一不靠海的漁會。位於臺灣中央，擁有日月潭、萬大水庫、鯉魚潭，並有烏溪、北港溪、南港溪、濁水溪、清水溪等主要河川。會員一般以淡水及高山養殖為主。

聯絡資訊：

地址：南投縣日月潭中山路 174 號

電話：049-855558

傳真：049-855249

彰化區漁會

成立時間與轄區：

最早於 1902 年成立鹿港漁業組合，1908 年改組為石碼、三目、沙梭、烏魚、白帶魚、午仔魚、蚵。1976 年與縣內七區漁會合併為彰化區漁會。





彰化區漁會。

主要漁產：石蟳、三目、沙梭、烏魚、白帶魚、午仔魚、蚵。

漁業經營特色：

為全臺最早的漁會，海岸線長 50 餘公里。清代以前，因距離大陸沿岸最近，自然成為一個繁榮的商港。1785 年至 1845 年間是鹿港的全盛時期。轄內的王功漁港現因西部沿海漂沙嚴重，航道淤塞，已成候潮港。

聯絡資訊：

地址：彰化縣鹿港鎮復興路 485 號

電話：04-7774298

傳真：04-7774394

雲林區漁會

成立時間與轄區：

1925 年成立海口庄漁業組合，1976 年由原麥寮、台西、四湖、口湖四區漁會合併為雲林區漁會。箔子寮、三條崙漁港為代表。

主要漁產：烏魚、虱目魚、文蛤、牡蠣、鰻魚、午仔、鯧魚、蛤蜊。

漁業經營特色：

海岸線介於濁水溪與北港溪，長達五十餘公里，漁船多為動力塑膠筏，海上隨處可見蚵田奇景。

聯絡資訊：

地址：雲林縣口湖鄉下崙村漁港路 322 號

電話：05-7721511~3

傳真：05-7720233

嘉義區漁會

成立時間與轄區：

1925 年成立成立「保證責任東石庄漁業協同組合」，1975 年合併東石、布袋、新塢、義竹 4 區漁會為嘉義區漁會。

主要漁產：三牙、皮刀、烏魚、白鯧、黑鯧、肉魚、沙梭及蝦類。

漁業經營特色：

位於北港溪與八掌溪之間的嘉南平原中心，海岸線 22 公里。布袋港全年以拖網捕撈蝦類，並規劃有生鮮區與熟食區，環境古樸寧靜，2010 年獲選為十大魅力漁港之一。

聯絡資訊：

地址：嘉義縣布袋鎮興中里後寮路 76 號

電話：05-3472606

傳真：05-3472008

南市區漁會

成立時間與轄區：

1925 年成立「永寧庄漁業協同組合」1981 年與安平區漁會合併，改名為南市區漁會。

主要漁產：虱目魚。

漁業經營特色：

海岸線長 22 公里。安平兼具遠洋漁業、商港及休閒漁業、教育推廣等綜合性功能，近年來配合周圍名勝進行美化開發，成立「安平港國家歷史風景區」。2010 年獲選為十大魅力漁港之一。

聯絡資訊：

地址：臺南市西區運河南街 12 號

電話：06-2222210

傳真：06-2265490

南縣區漁會

成立時間與轄區：

1915 年成立「佳里漁業者信用販賣購買利用組

合」，1976 年臺南縣之北門、青山港、將軍港及七股 4 個區漁會合併組成南縣區漁會。

主要漁產：花跳、虱目魚、鮮蚵、以海水養殖的鹹水吳郭魚。

漁業經營特色：

位於嘉南平原中心，海岸線 36 公里開臺灣養殖漁業之風，以虱目魚名聞全臺。有鹽田、魚塭、潟湖等景象配合，深具發展觀光及濱海遊憩活動的潛力。七股早年以曬鹽著名，沿海地區因吸引黑面琵鷺棲息，帶動臺灣溼地保育與環境教育。

聯絡資訊：

地址：臺南市佳里區進學路 240 號

電話：06-7220391

傳真：06-7232961



興達港區漁會

成立時間與轄區：

1950 年漁業生產合作社併入漁會改組成立白砂崙頂茄苳、下茄苳、崎漏、三寮 5 個漁會。1976 年合併成茄苳區漁會，1981 年併路竹區漁會為興達港區漁會。

主要漁產：烏魚、白帶魚、肉魚、鯖魚。

漁業經營特色：

為遠東最大遠洋漁港，漁港內有著南部最大的休憩觀光碼頭——情人碼頭。區漁會亦規劃有文化導覽行程、獨木舟或風帆的體驗、賞鳥活動等。

聯絡資訊：

地址：高雄市茄苳區東方路一段 239 號

電話：07-6988233~5

傳真：07-6988237

永安區漁會

成立時間與轄區：

1925 年成立「舊港口漁業組合」，1954 年改組為永安區漁會，1964 年合併路竹區漁會。

主要漁產：石斑魚、虱目魚。

漁業經營特色：

臺灣石斑魚的故鄉，產量占全臺約六成，用全臺僅有冷卻水養殖，養殖歷史悠久，培育出的石斑魚肉質鮮美，外銷中國大陸及香港。

聯絡資訊：

地址：高雄市永安區新興路 27-2 號

電話：07-6912020

傳真：07-6913832

梓官區漁會

成立時間與轄區：

1925 年成立「赤崁漁業組合」，光復後改組為「赤崁漁會」，1958 合併蚵仔寮漁會為梓官區漁會。

主要漁產：烏魚、魷仔魚、白帶魚、紅目鰱、三牙、白口、蟹、蝦、土魷魚、鯖魚、肉魚、瓜仔、白北。

漁業經營特色：

以沿近海捕撈為主，為傳統生產地漁港。由於拍賣制度健全，魚市場營運狀態一直維持佳績，為高雄市現撈魚貨之冠。近年舉辦烏魚及海鮮文化節，融合生態、觀光、休憩、文化及美食，將現撈海鮮交易為主的傳統漁港，轉型升級為具品牌形象的觀光漁港，2009 年獲選為十大魅力漁港之一。

聯絡資訊：

地址：高雄市梓官區中正路 306 號

電話：07-6194100

傳真：07-6174079

彌陀區漁會

成立時間與轄區：

1925 年成立「潔底漁業組合」，1950 年成立彌陀鄉漁會，1955 年改組為彌陀區漁會。



彌陀區漁會。

主要漁產：虱目魚、石斑魚、花身雞魚。

漁業經營特色：

以養殖虱目魚為主，面積達 655 公頃，年產量達 5000 公噸。近年舉辦虱目魚文化節，成功打響虱目魚故鄉的名號。2009 年獲選為十大魅力漁港之一。

聯絡資訊：

地址：高雄市彌陀區南寮村漁港一路 60 號

電話：07-6191157

傳真：07-6179247

小港區漁會

成立時間與轄區：

1918 年成立「紅毛港漁業販賣組合」，1925 年「鳳山漁業組合」成立，1943 年合併為「保證責任小港庄漁業協同組合」，1955 改組為小港區漁會。

主要漁產：白帶魚、鐵甲、鬼頭刀

漁業經營特色：

轄內紅毛港堰自清朝以來就是有名的養殖區，1975 年蝦苗業漸蓬勃發展，國內蝦苗 60~70% 由紅毛港供應，被譽為「蝦苗的故鄉」。

聯絡資訊：

地址：高雄市小港區海汕二路 58 之 1 號

電話：07-8711173

傳真：07-8712532

林園區漁會

成立時間與轄區：

1925 年中芸漁業組合」與「汕尾漁業組合」同日成立 1943 年合併成為「林園漁業會」。1950 年改制為中芸、汕尾與港浦 3 個漁會，1976 年合併為林園區漁會。

主要漁產：赤尾青、鯖魚、剝皮魚、皮刀魚。





林園區漁會。

漁業經營特色：

以沿海捕撈漁業（現撈仔）及高價值精緻養殖漁業為主。中芸漁港以焚寄網作業為主。

聯絡資訊：

地址：高雄市林園區漁港路 2 號

電話：07-6432763

傳真：07-6426225

高雄區漁會

成立時間與轄區：

1921 年鼓山地區成立「高雄漁業組合」，1946 年改組為高雄市漁會，1976 年依「修正漁會法」，改組為高雄區漁會。

主要漁產：鮑魚、旗魚、魷魚、秋刀魚。

漁業經營特色：

前鎮漁港為我國最大遠洋漁業發展基地。西子灣海水浴場外，旗津漁港的海鮮遠近馳名。海上藍色公路開通後，將串連高雄、屏東相關漁港，帶動南臺灣漁業休閒文化。2010 年獲選為十大魅力漁港之一。

聯絡資訊：

地址：高雄市前鎮區漁港東二路 3 號

電話：07-8412491

傳真：07-8120704

琉球區漁會

成立時間與轄區：

1925 年成立「琉球漁業組合」，1944 年與林邊、佳冬、新園等地一同併入東港，成立東港漁業會，在琉球設辦事處，1953 年成立琉球區漁會至今。

主要漁產：黑鮪魚、旗魚、沙鯊、鬼頭刀、鮪魚。

漁業經營特色：

位於屏東東港西南，是黑潮交會的漁場，轄區漁船以一支釣與延繩釣為主。小琉球於 2000 年納入大鵬灣國家風景區。目前島上主要是以休閒觀光帶動周邊產業。

聯絡資訊：

地址：屏東縣琉球鄉中山路 231 號

電話：08-8611709

傳真：08-8613312

東港區漁會

成立時間與轄區：

1904 年成立「臺灣海陸產業株式會社」，1924 年設立「東港漁業組合」。1950 年改組為東港漁會，1961 年合併新園區漁會為東港區漁會。

主要漁產：鮪魚、油魚子、盲目鰻、加網魚櫻花蝦、東港特有的「那格」魚。

漁業經營特色：

轄區所屬漁船多數為近海作業，沿岸次之，少部分為河沼、養殖。其中鮪延繩釣漁船約 650 艘，



東港區漁會。

以南中國海、臺灣附近海域與鄰近之太平洋海域為主要漁場。近年舉辦黑鮪魚文化季，成功行銷漁業美食文化與觀光旅遊。2010 年獲選為十大魅力漁港之一。

聯絡資訊：

地址：屏東縣東港鎮新生一路 53 號

電話：08-8323122

傳真：08-8321447

林邊區漁會

成立時間與轄區：

1931 年成立「佳冬漁業組合」，光復後改組為「佳冬鄉漁會」，1955 年改制為林邊區漁會。

主要漁產：石斑魚。

漁業經營特色：

以養殖及沿岸漁業為主。轄內養殖龍膽石斑魚是石斑魚類中體型最大的，由於品質高、肉質細嫩、

膠質多，深受老饕喜愛，獲得農委會第一個石斑魚生產履歷認證。

聯絡資訊：

地址：屏東縣林邊鄉仁和村仁愛路 82 號

電話：08-8752023

傳真：08-8750630

枋寮區漁會

成立時間與轄區：

1921 年成立「枋寮漁業組合」，1944 年改為「枋寮漁業生產合作社」，1950 年改制為屏東縣「枋寮鄉漁會」及「枋山鄉漁會」，1955 年合併為「枋寮區漁會」。

主要漁產：魷仔魚。

漁業經營特色：

轄區屏東縣枋寮鄉、枋山鄉為臺灣魷仔魚捕撈重要產地之一。楓港漁港為箱網養殖基地。

聯絡資訊：

地址：屏東縣枋寮鄉保安村保安路 437 號

電話：08-8781324

傳真：08-8782514

恆春區漁會

成立時間與轄區：

1940 年成立「恆春漁業組合」，光復後改設「恆春鎮漁會」及「恆春漁業生產合作社」，1955 年滿州鄉與恆春鎮合併為一漁區，改設「恆春區漁會」，1961 年「車城區漁會」併入恆春區漁會。

主要漁產：旗魚、飛魚。

漁業經營特色：



恆春區漁會。

轄區內有墾丁國家公園及社頂自然公園、鵝鑾鼻公園，豐富的自然生態景觀，是休閒、娛樂最佳去處，兼具知性與感性。海口港位於藍色公路終點；後壁湖港為遊艇碼頭、鰲魚基地。

聯絡資訊：

地址：屏東縣恆春鎮大光里大光路 79-15、79-66 號

電話：08-8866255、08-8866078

傳真：08-782514、08-8867296

蘇澳區漁會

成立時間與轄區：

1923 年成立蘇澳漁業組合，1950 年改組為宜蘭蘇澳區漁會，1976 年併入五結區漁會。以蘇澳漁港為代表。

主要漁產：鯖魚、鰻魚、赤鯨、旗魚、鮪魚、黑皮旗魚、煙仔魚、鯊魚。

漁業經營特色：

蘇澳港為軍港、商港、漁港同一出入口。蘇澳漁會前有海產一條街專門販賣各種鮮美海鮮。2009 年獲選十大魅力漁港。



蘇澳區漁會。

聯絡資訊：

地址：宜蘭縣蘇澳鎮漁港路 36 號

電話：03-9962103~8

傳真：03-9972904

頭城區漁會

成立時間與轄區：

1926 年宜蘭郡頭圍庄成立大里簡漁業組合，1950 年漁會與合作社合併改為頭城鎮漁會，1976 年與壯圍區漁會合併仍沿用頭城區漁會。

主要漁產：白帶魚、鯖魚、鰻魚、鯉魚。

漁業經營特色：

轄內烏石漁港自古就是臺灣東北部出入的門戶，現和梗枋漁港及南方澳漁港並列為宜蘭三大賞鯨觀光漁港，設有魚貨直銷中心。

聯絡資訊：

地址：宜蘭縣頭城鎮青雲路 77 號

電話：03-9773130~3

傳真：03-9771800

花蓮區漁會

成立時間與轄區：

1931 年成立花蓮漁業生產組合，1946 年核准成立花蓮縣漁會，1955 年劃分為花蓮、新城兩個區漁會，1961 年合併。

主要漁產：旗魚、白帶、鰹魚、河豚。

漁業經營特色：

面臨太平洋，沿岸有黑潮通過，帶來大量高經濟價值的洄游魚類，鏢旗魚則為最具特色之漁法。現朝多元休閒漁業邁進，如海釣、賞鯨；石梯漁港是臺灣賞鯨的發源地。2010 年獲選十大魅力漁港。

聯絡資訊：

地址：花蓮縣花蓮市港賓 37 號

電話：03-8223118~9

傳真：03-223342

新港區漁會

成立時間與轄區：

1948 年成立「新港漁業生產合作社」，1950 年改組為「新港漁會」，1955 年改名為「新港區漁會」。

主要漁產：鬼頭刀、鯊魚、旗魚、翻車魚。

漁業經營特色：

近年舉辦旗魚文化節，成功打響臺東旗魚的名號。

2009 年獲選十大魅力漁港。





漁業小視窗：探照燈下

會充電的漁會

1970 年代以前，漁村生活條件和城市相差甚遠，漁會所辦的漁民福利事業大多與漁民生活息息相關，除醫療所外，如托兒所、幼稚園、理髮室、沐浴室、福利社等設立，都是解決漁民生活及家庭的需要；而漁具倉庫、曬穀場、補網場、染網場、給水站及充電所等，則是漁業生產環節中必要的措施。

依據 1975 年臺灣省漁會統計，當時全臺各市區漁會設有托兒所及幼稚園 5 所、漁民醫院 1 所、醫療所 12 所，僅頭城、永安兩區漁會直接辦理，其他 10 所皆由漁會掛名。

位於臺灣東北角的「頭城區漁會」，其發展歷史是由 1926 年成立最早的「大里簡漁業組合」，1941 年併「龜山漁業組合」、「石城子漁業組合」，設立頭圍漁業協同組合，1943 年改組為頭圍漁業會，1946 年改組為頭圍鎮漁會及頭城漁業生產合作社，至 1976 年再與「壯圍區漁會」合併，因漁會所在地仍在頭城，仍以「頭城區漁會」為名，沿用至今。

在臺灣現有的區漁會中，「頭城區漁會」是具有先民墾拓漁業歷史意義的組織。無論是吳沙從淡水翻山越嶺進入噶瑪蘭開墾，或是從中國大陸漳州、泉州經海路而來，幾乎都與「頭圍」脫離不了關係，也為此建立頭城漁業發展的地理淵源。早年頭城地區漁業條件相當貧乏，政府為輔導漁民脫貧，特別獎勵在地漁民發展遙鐘網業及添設集魚燈，甚至與農會合辦在稻田、河川推行吳郭魚養殖。

目前頭城區漁會在濱海漁村及漁港環境風貌的改變、漁船的建造與漁撈技術的精進、定置漁業的發展與漁業生態的保護、休閒漁業的推動上，都扮演了關鍵性角色。

日治時期，日人為捕捉鯉魚等洄游性魚類，引進大敷網在石城地區經營定置漁業。光復後，臺灣漁業百廢待舉，頭城地區有遠見的漁業人士像吳朝、鄭金木等人到日本研習、觀摩，引入整套設備與經營管理方式，不但促成漁獲量增加、降低經營成本、嘉惠地方漁業、漁民。

早年頭城區漁會財力有限，漁會利用有限經費，裝設「龜山大溪充電所」，漁會為獎勵漁民利用電氣化設備，發展焚寄網漁業，增加生產繁榮經濟，因而特別裝設了這座充電所，凡是過去使用瓦斯燈的焚寄網漁業都可以改用電氣。另外，頭城區漁會還自裝漁具和定置漁場，在 1950 年代資源有限的情况下，漁會刻苦自勵相當不易，漁會設充電所是現今所想像不到的場景。



1950 年代資源有限的情况下，漁會刻苦自勵相當不易，頭城區漁會設充電所是現今所想像不到的場景。

聯絡資訊：

地址：臺東縣成功鎮港邊路 19 號

電話：089-851152

傳真：089-852436

臺東區漁會

成立時間與轄區：

1944 年成立「臺東郡漁業會」及「大武郡漁業會」；1950 年改組為「臺東漁會」與「大武漁會」；1976 年合併為臺東區漁會。

主要漁產：飛魚、魷仔魚、鯛等。

漁業經營特色：

富岡漁港是臺東市民日常魚貨的消費地與海釣場，更是前往綠島、蘭嶼等離島地區賞鯨、海釣、觀光的樞紐之地。

聯絡資訊：

地址：臺東縣臺東市富崗街 305 號

電話：089-281050

傳真：089-281050

綠島區漁會

成立時間與轄區：

1926 年臺東廳臺東郡火燒島地區漁民成立火燒島漁業組合，1949 年成立綠島鄉漁會，1955 年改名綠島區漁會。

主要漁產：鮪魚、鰹魚、鯖魚、旗魚。

漁業經營特色：

為全國最小的漁民組織，位於臺東縣東南海域中。南寮港是島上唯一漁港及對外交通碼頭，可搭乘玻璃底遊艇或半潛艇一覽附近珊瑚礁及魚群，漁會經營漁民活動中心提供住宿。

聯絡資訊：

地址：臺東縣綠島鄉漁港路 1 號

電話：089-672514

傳真：089-672640

馬祖區漁會

成立時間與轄區：

1957 年連江縣漁會成立，1992 年戰地政務解除，連江縣漁會改名為馬祖區漁會。

主要漁產：白帶魚、黃魚、白鯧。

漁業經營特色：

位於臺灣海峽正北方，面臨閩江口，與中國大陸只有一水之隔，為海運要衝。由 36 個島嶼、礁嶼組成，沖積地形成漁產豐富的漁場。

聯絡資訊：

地址：連江縣南竿鄉福澳村 129 號

電話：0836-22296

傳真：0836-25671

金門區漁會

成立時間與轄區：

1953 年成立金門縣漁會，1989 年加入臺灣省漁會，1992 年更名為金門區漁會。

主要漁產：黃魚、鰹魚、梭子蟹。

漁業經營特色：

岩岸地形，島嶼多而淤沙少，沙灘、海洋未經污染，海產豐富，是發展休閒漁業的最佳條件。

聯絡資訊：

地址：金門縣金湖鎮新湖漁港

電話：0823-333626~7



澎湖區漁會。

澎湖區漁會

成立時間與轄區：

1910 年成立澎湖水產會，1950 年改組為澎湖縣漁會，1955 年合併 6 鄉鎮，更名為澎湖區漁會。

主要漁產：土魷魚、花枝、海鱸、丁香、石斑、龍尖等。

漁業經營特色：

澎湖海域漁業資源豐富，漁業發展甚早，至今仍保有許多傳統的捕魚方法；近年舉辦花火節，成功行銷澎湖海鮮。2009 年獲選十大魅力漁港。

聯絡資訊：

地址：澎湖縣馬公市陽明里新生路 158 號

電話：06-9262131~5

傳真：06-9264460

漁會的未來發展與願景

漁會是漁業界的百年老店，過去一直在社會上扮演著重要的角色；如今在面對社會多元化，及國

內外貿易與金融自由化的交互影響之下，直、間接讓漁會在事業經營、會務、財務、服務與管理組織等方面，遭遇到新的挑戰與問題。臺灣漁業近年來雖然仍能維持穩定生產之狀態，但未來面對的是一個競爭程度更高的全球化經營環境，過去所依恃的競爭條件與環境不再，不僅面臨國際間強調實施資源管理型之責任制漁業，也面臨國際的產業競爭與貿易自由化。因此，如何化危機為轉機，達到產業永續經營的目的，以提升漁民收益、改善其生活品質，是當前漁政單位及漁會組織的首要任務。

目前漁會正處於開放化、國際化的時代，展望下一個百年，漁會可朝企業化或發展創新事業經營，克服其業務的地區性限制，著重於引進技術、資本、開拓銷售通路為首要工作，以強化經營體質，並提升其解決問題、找尋利基的競爭力。有關 ECFA 時代的漁業生產資材之進口、漁產品外銷業務，以及國際漁業合作交流等方面的工作均日益重要，故有成立全國性漁會專責辦理及整合各區漁會的實質需求，以集思廣益、汰弱去蕪，使臺灣的漁會組織能不斷茁壯精實，才能扛起繁榮漁業與漁村經濟的重責大任。



企業化發展為漁會未來之路。

第二節 漁業團體

文>陳清福

漁業基於生產、運銷、貿易等各種經濟活動或社會政治之需求，歷年來有許多不同的團體組織。其中規模最大、人數最多、組織最完備的應屬漁會，包括臺灣省漁會及其他 39 個區漁會。

此外，在類別上最多的應屬漁業經營者組成之公會或協會，如「鮪魚公會」、「魷魚公會」、「鰹鮪圍網公會」、「鰻蝦輸出同業公會」等。而漁業生產合作社亦不少，其中以鰻魚或鰻蝦生產合作社最多。此外尚有由公部門成立

之法人團體，如「對外漁業發展協會」、「漁業及海洋技術顧問社」等。另有各種的漁業基金會，而漁業相關的社團組織也不少，如「水產協會」、「漁業經濟發展協會」等。亦有學術性團體，如「臺灣水產學會」等。至於其他與漁業相關的社團，則不勝枚舉。本文因限於篇幅，僅就部份漁業團體扼要說明。

漁業經營者的公會與協會

在類別上最多的漁業團體為漁業經營者組成之公會或協會，包括「冷凍水產同業公會」、「鮪魚公會」、「魷魚公會」、「鰹鮪圍網公會」、「鰻蝦輸出同業公會」、「養殖漁業發展協會」、



成立於 1970 年的臺灣區遠洋鮪魚類輸出業同業公會，所屬會員船作業遍布三大洋區。

「中華娛樂漁船協會」、「臺灣鯛協會」、「鯨豚協會」、「水產種苗協會」、「海洋箱網養殖發展協會」及基隆、高雄和宜蘭的「漁輪公會」等，茲就主要的公會與協會概要說明。

■臺灣區遠洋鮪漁船魚類輸出業同業公會

於 1970 年 6 月成立，原名為「臺灣區鮪魚類輸出業同業公會」，1977 年 11 月更名為「臺灣區遠洋鮪漁船魚類輸出業同業公會」，2008 年進一步更名為目前名稱。經大力發展結果，最高峰期間所屬會員漁業公司約有 540 餘家、包括超低溫鮪延繩釣船、長鰭鮪延繩釣船及大型美式圍網漁船等共有 640 餘艘，作業海域遍布三大洋區。自 2005 年起因受政策性減船的影響，總會員船數減少為 400 艘左右。該會為工商團體法人組織，依地區及漁業種類設有各營運委員會，辦理各項特定業務，如：大西洋地

區作業漁船營運委員會、太平洋地區作業漁船營運委員會、印度洋地區作業漁船營運委員會及日本業務營運委員會等。

■臺灣區遠洋魷漁船魚類輸出業同業公會

公會前身為「魷釣漁業發展小組」，1978 年 4 月成立，1980 年 3 月更名為「臺灣區遠洋鮪漁船魚類輸出業同業公會魷釣小組」。1982 年 6 月再更名為「魷魚漁業發展小組」，仍隸屬於鮪魚公會。於 1987 年 12 月 12 日正式成立「臺灣區遠洋魷漁船魚類輸出業同業公會」。本協會主要任務包括：1. 推展國際遠洋魷漁業之合作及爭取國外漁場入漁配額與統籌分配事項；2. 辦理國外漁獲轉載與簽證之審核；3. 辦理國內外魷魚市場之調查、統計及有關產銷技術之研究改進事項；4. 辦理拓展國內外市場及報導魷魚商情事項。

■臺灣區遠洋鯉鮪圍網漁船魚類輸出業同業公會

公會經內政部核准，於 2008 年 7 月 17 日成立。會員包括以經營美式大型圍網漁船之漁業公司及在臺灣立案之貿易商為主。臺灣美式大型圍網船的組織原名為「大型鯉鮪圍網營運委員會」，該委員會原附屬在臺灣區鮪魚公會內。本會成立的目的，主要為公司經營業務之需要，包括：魚貨轉載、船員突然生病或發生意外傷害等海外事務的處理和入漁協商等，及我國漁政主管機關之接洽等業務之需要，以保障並維護會員漁船作業的效益與權益。



成立於 1987 年的臺灣區遠洋魷漁船魚類輸出業同業公會，負責推展國際遠洋魷漁業之合作等事項，圖為施教民理事長。



中華民國水產種苗協會協助亞太地區國家發展水產養殖。

■ 中華民國養殖漁業生產區發展協會

為配合我國養殖生產專業區之發展，提升經營層次、促進產業國際化，於1996年成立本協會。除了在中央設有本協會外，地方亦輔導設有各縣協會。由於各地方環境條件不同、組織能力不同，以致協會設置之時間和功能之運作有極大的差異，目前主要的地方協會有：屏東縣養殖漁業發展、高雄市養殖漁業發展協會、臺南市養殖漁業發展協會、雲林縣養殖漁業發展協會、嘉義縣養殖漁業生產區發展協會、彰化縣養殖漁業發展協會、花蓮縣養殖漁業生產區發展協會、宜蘭縣養殖漁業生產區發展協會。

■ 臺灣區冷凍水產工業同業公會

成立於1976年，會員涵蓋臺灣區所有冷凍水

產加工廠。會務運作項目如下：1. 協調同業關係，致力各項會務推廣、參加國際會議，加強國際合作及技術情報交流；2. 組團至國外訪問，參加國際食品展，開拓外銷市場；3. 舉辦加工技術訓練；4. 輔導冷凍水產加工業技術與管理；5. 出版會訊月刊，提供國內外最新冷凍食品業資訊，服務會員廠及國外客戶。

■ 臺灣區鰻蝦輸出業同業公會

公會前身為臺灣區鰻魚輸出業同業公會，於1971年成立。1990年代我國養蝦業興起，活蝦外銷事業盛極一時，乃變更組織章程擴充業務範圍納入活蝦輸出業，於1990年3月奉准變更為「臺灣區鰻蝦輸出業同業公會」。公會基本上是由從事活鰻、活蝦之輸出業者所組成，主要為加

強內部作業、綜合各項會員服務、研究發展、國際交流及業務管理等。具體工作項目：1. 接受會員申請核發鰻魚進貨證明；2. 執行鰻魚業團體辦理外銷活鰻魚藥物殘留自主檢查作業；3. 外銷活鰻魚包裝場輔導與管理；4. 蒐集統計彙整相關資料；5. 協辦鰻魚飼養管理、鰻病防治講習會等。在蝦方面，受理會員申報及追加外銷活蝦數量，核發活蝦同意出口證明書；6. 執行輪日養殖活蝦藥物殘留自主檢查作業；7. 協辦改善斑節蝦養殖。此外設置有水產品檢驗中心，受理外銷活鰻藥物殘留自主檢查作業和品質管制之出口送驗工作等。

■ 臺灣鯛協會

臺灣鯛策略聯盟於 2001 年正式成立運作。主要目的為凝聚業者共識，結合臺灣鯛（吳郭魚、福壽魚）產業同業與相關異業界成為策略夥伴關係、扮演業者與政府聯繫與協調之角色、提升產業國內外形象與知名度及拓展內外銷市場等功能。

■ 中華民國水產種苗協會

為響應政府南向政策，協助亞太地區國家發展水產養殖，由種苗生產業者在行政院農業委員會及有關單位之輔導下成立本協會。本協會主要任務如下：1. 蒐集各國種苗繁殖技術及市場資訊；2. 協助業者開拓外銷市場；3. 協助業者與國外客戶達成品質認證之工作；4. 擴展國際區域養殖技術交流；5. 協助業者提升種苗產銷新技術；6. 其他政府委託及相關水產種苗產業推廣工作。

■ 中華鯨豚協會

協會之前身為中華民國自然生態保育協會下之鯨豚小組，1997 年 5 月擴大為鯨豚委員會，1998 年成立為「中華鯨豚協會」。協會的主要任



1998 年成立的中華鯨豚協會，任務有鯨豚之研究、調查及鯨豚欣賞之推廣活動。

務有：鯨豚之研究、調查及保育事項、舉辦鯨豚之欣賞保護及各項推廣活動。

■ 漁輪公會

公會主要為協助漁船經營者在漁船登錄、各項行政事務，以及加強地區漁船經營者業者間之聯繫事務等。在全國有基隆市漁輪公會、高雄市漁輪公會和宜蘭漁輪公會等。

合作社

臺灣漁業經營者之合作社種類不少，其中以鰻魚生產合作社或鰻蝦生產合作社最多。歷年來隨著我國鰻蝦產業的興衰，有些由鰻魚生產合作社改名為鰻蝦生產合作社。現有之漁業合作社大致如下：養殖漁業漁產運銷合作社、桃園縣鰻蝦生產合作社、臺中鰻魚生產合作社、彰化漁業生產合作社、彰化縣鰻蝦生產合作社、雲林縣鰻魚生產合作社、雲林第二鰻蝦合作社、嘉義縣鰻蝦生產合作社、南瀛養殖合作社、屏東縣漁業運輸合作社、屏東縣第一鰻魚生產合作社、屏東縣第二鰻蝦生產合作社等。

各類合作社之營運狀況，差異性甚大，特別

是近年來隨著鰻蝦產業的逐漸衰退，不少地方的鰻魚生產合作社或鰻蝦生產合作社，已幾近消失或業務與活動量甚少。

公益性社團或相關部門成立的法人團體

■ 中華民國農民團體幹部聯合訓練協會

協會前身爲中華民國農民團體幹部聯合訓練委員會，發起單位有我國各級農漁會，於 1980 年經內政部核准成立，爲我國農漁會的專業訓練機構，並提供農漁會永續經營與創新發展之協助和諮詢。部門組織包括有行政處（設有總務組和財務組）、訓練處（有教務組和輔導組）、企劃處（含研究發展組和國際合作組）和出版處（設有農訓雜誌組和資訊管理組）等 4 個處。

■ 海洋臺灣文教基金會

基金會於 1999 年成立，主要業務有：1. 海洋教育推廣；2. 海洋環境資源維護；3. 海事安全管理；4. 與海洋有關之研究；5. 促動法令，保護臺灣海岸及海洋的生態環境；6. 設立「海洋資料庫」。

基金會

漁業的基金會重要的有鰻魚基金會、魷魚基金會、鮪魚基金會、養殖基金會、漁業發展基金、兩岸漁業基金會、海洋臺灣基金會等，分別由重要漁業經營者在政府輔導下募集基金成立，透過有關的產業公會來運作，以供產業發展所需。



中華民國農民團體幹部聯合訓練協會於 1979 年經內政部核准成立。為我國農業的專業訓練機構，並提供農漁會永續經營與創新發展之協助和諮詢。

■財團法人臺灣漁業及海洋技術顧問社

前身爲臺灣漁業技術顧問社，是由政府漁業主管機關推動，及漁業相關單位捐助，於1974年籌設成立。其主要目的在協助政府整合漁業產業，提供相關科技服務，以促進漁業及國家經濟之穩定成長。主要工作項目包含：與海洋及漁業有關之港灣海岸工程、養殖科學、資源栽培、海釣遊憩娛樂、經營管理及國際漁業合作等必須的規劃設計及技術指導。2000年改名爲「財團法人臺灣漁業及海洋技術顧問社」，爲我國唯一以海洋及漁業爲專業技術服務之顧問機構。

■中華民國對外漁業合作發展協會

於1989年成立，主要任務包括：1. 對外漁業合作事項之研究、規劃、評估及推動事宜；2. 向業者提供有關推動對外漁業合作、新漁場開發之顧問工作及財務協助；3. 對在國外被扣、遭難或發生漁業糾紛之漁船及船員提供法律及財務上協助，俾漁船及船員能儘速返國；4. 協助水產養殖業者從事海外水產養殖之投資事宜；5. 促進與他國漁業行政單位或漁業團體之交流與資訊合作。

協會設有基金，分爲基本基金與捐贈公積。前者由相關之政府單位、銀行和漁業公司捐助。捐贈公積之主要來源爲政府機關、漁業團體等之捐助或補助及對外漁業合作漁船服務費的收入等。本協會設置有對外合作委員會、漁船被扣暨法律事務委員會、漁業資訊暨國際組織委員會等3委員會，以加強推動對外漁業合作暨處理漁船在國外被扣遭難事件等。

■臺灣區鰻魚發展基金會

於1980年設立「財團法人臺灣區鰻魚價格

平準基金會」，旋爲配合農業發展條例之修正，於1986年改名爲「財團法人臺灣區鰻魚發展基金會」，以協助改進鰻魚生產技術，拓展內外銷市場，促進鰻魚產業之安定發展。

■臺灣地區遠洋魷魚類產銷發展基金會

於1992年6月成立「財團法人臺灣地區遠洋魷魚類產銷發展基金會」，配合「臺灣區遠洋魷魚船魚類輸出業同業公會」之業務活動，穩定臺灣地區遠洋魷魚類產銷、拓展國內外魷魚市場、增進國際漁業合作、保持既有漁場、開拓新漁場、研究提升魷魚食品加工技術，以促進魷魚業之發展。本基金會爲財團法人，設董事會負責基金之籌募、保管及運用，以及一切業務之推行。

■財團法人臺灣區遠洋鮪魚類發展基金會

配合「臺灣區遠洋鮪魚船魚類輸出業同業公會」之成立，成立本基金會，以發揮遠洋鮪魚船產業發展之功能。基金的來源包括政府相關部門、銀行和業者的捐助。

■財團法人臺灣養殖漁業發展基金會

於1987年由行政院農業委員會、臺灣省漁會及相關區漁會、臺灣區冷凍水產工業同業公會與養蝦業者共同捐助成立「財團法人臺灣區養殖蝦類發展基金會」，於2005年6月，更名為「財團法人臺灣養殖漁業發展基金會」。本基金會以促進養殖漁業安定與發展爲宗旨。業務經費來源爲其他機關、團體或個人捐助及本基金之孳息。本會基金運用範圍包括：1. 養殖技術之改進；2. 水產品技術之提升、產品品質改進及成本降低；3. 市場之拓展宣傳及商情調查報導；4. 促進養殖漁業之國際合作、交流；5. 辦理養殖魚貨產製品購儲、

推廣休閒漁業食魚文化、教育宣導，促進產銷平衡及穩定價格等事項。

■財團法人臺灣兩岸漁業合作發展基金會

基金會於 2010 年依照民法及農業財團法人監督準則組織成立，以促進兩岸漁業合作交流、協助政府處理兩岸漁業交流及聯繫溝通等事務為宗旨。本會之基金分為基本基金與捐贈公積。本會任務為：1. 辦理海峽兩岸漁業合作相關業務交流事宜；2. 海峽兩岸漁船船員勞務合作協議相關事務性實施事項；3. 調處大陸船員僱用糾紛事件；4. 接受政府委託辦理仲介機構評鑑事宜；5. 接受政府委託辦理海峽兩岸漁業合作、漁業資源養護

及調查研究等相關事宜；6. 海峽兩岸漁船作業糾紛調處相關事宜。

公益性與學術性團體

此類團體性質最為複雜，種類繁多，目標功能不一，但基本上都是內政部登記有案的社團組織。其中積極參與漁業事務活動的主要有水產協會、臺灣漁業經濟發展協會、漁業永續協會等，另有以保育或休閒活動為主要目的的，如：基隆市海洋保育協會、溪流環境協會、釣魚協會、磯釣協會、釣魚生態保育協會、臺灣釣權會等。



財團法人臺灣養殖漁業發展基金會主要負責相關養殖漁業之技術改進及國際合作、交流等。



財團法人臺灣兩岸漁業合作發展基金會，主要以辦理海峽兩岸漁業合作相關業務交流事宜等事項。

在學術性漁業團體方面，主要有臺灣水產學會、臺灣海洋保育學會，茲概要說明之。

■臺灣水產協會

協會之前身為中國水產協會，成立於1951年。涵蓋全國水產界，包括行政、教育、企業、漁民及漁業團體重要幹部以及從事水產製銷業者。本協會每月定期發行水產月刊，每年並舉辦會員大會，討論漁業相關議題，參與各種國際漁業活動及相關會議，與國際同業交流。

■臺灣漁業經濟發展協會

協會是由國內漁業經濟學者發起，集合產官學界人士所組成，於2001年成立，是經內政部登記的社團組織。主旨為協助漁業經濟發展事務，業務範圍包括：1. 委託辦理有關漁業經濟發展之


調查、研究、規劃及推廣活動；2. 政府漁業管理政策之建議與興革事項；3. 座談及研討會議，促進產官學之多元交流；4. 其他有關漁業經濟、漁村社區發展與漁民福祉事項。

■臺灣水產學會

學會為臺灣水產相關領域研究最重要的學會組織，會員及參與成員包括各相關學術單位之學者專家、學生、水產業者以及漁業行政機關人員，會員人數將近500人之多，學會創立至今每年舉辦年會，並辦理學術發表會。

■中華民國魚類學會

學會於1999年成立，其宗旨在推動魚類之系統分類、演化、生態、生理、行為、形態、遺傳、發生及保育的基礎研究與復育工作，促進產、



官、學與社會各界之交流與合作，將研究成果提供社會各界之查詢及使用，提升臺灣有關魚類學之研究、教育之水準，並致力於魚類的保育及永續利用。

結語

臺灣漁業團體種類甚多，數量繁雜，其中有

業者自發性的組織，也有由政府或公務部門輔導成立的組織。功能活動有些限於特殊的個別產品或產業，也有產品業務範圍廣泛，甚至跨越農漁不同部門。在活動性質上有生產、供銷、資源等產業活動或廣泛性的社團活動。再者各漁業團體之業務活動程度差異亦極大，且歷年來多有異動。

綜觀各類漁業團體之成立，均有其時代意

義，對於其相關的產業發展或漁民福利，有其重要性。然而不少的漁業團體最後卻無法繼續經營下去，或名存實亡。政府除了尊重人民結社的自由外，對於具有產業經濟重要性的團體，更應予以適當協助輔導，使成為政府在漁業行政和漁業發展的重要力量，並有助於漁業的發展和增進漁民福利。



第三節 漁民福利

文 > 莊慶達

漁民福利的意義

漁業具有先天上的危險性、不安定性及產品不易保藏等產業特性，卻又是糧食產銷體系中不可或缺的重要環節。漁民經年累月在汪洋大海中從事漁業生產，所冒的風險絕非其他產業所能相比，再加上收入的不穩定，使漁民在各行各業中相對居於弱勢，故而更需要政府給予政策上的保護及法定的福利措施。先總統蔣公在《我國的漁業政策》一文中即特別強調：「……所望力求漁業設施之進步，生產技術之改良，輔助漁民生活，加強福利措施……」顯示我國漁民福利政策很早

就受到政府的重視。

我國的漁民福利政策萌芽甚早。二戰期間，我國漁業受創嚴重。戰後，國民政府於 1948 年在上海召開「全國漁業救濟物資分配會議」。會中，將國內、外提供用於復興我國漁業總經費的 8% 分配給臺灣省，用於增建漁業生產設備和照顧漁民的生計與生活，初步奠定了戰後臺灣漁民福利措施的基石。

從經濟學的觀點，漁民福利的基本精神是漁業的永續成長，而漁民收入和所獲得生活保障的高低，是產業是否能持續發展的重要指標；加上漁業資源具有公共財的特質，所以政府有責任、也有義務為漁民解決困難，使漁民能在無後顧之憂的情況下，全力投入生產。



漁民經年累月在汪洋大海中從事漁業生產，所冒的風險絕非其他產業所能相比，亟需法定福利保護。

政府照顧漁民的福利可從「興利」與「除弊」兩方面來探討：

■「興利」方面

顧名思義，就是積極為漁民創造有利於生產的生活及工作條件，舉凡漁民住宅、漁業救助、漁民保險、漁業融資、漁業公共設施之興建等，皆屬為漁民興利的範疇。

■「除弊」方面

包括以具體的行動與措施，降低漁民的職業風險和災害，排除產銷體系中的障礙及弊端，使長年在危險環境中作業的漁民能免遭外在的傷害。

健全的產業體質，往往可預先防犯災害和弊端的產生。本文所探討的漁民福利，也偏重在「興利」的內容。

漁民福利在哪裡

根據漁業署的統計資料，2010 年全國漁業從業人數為 33 萬 181 人，漁戶人口數為 39 萬 5,968 人。由此可知，為漁民興利所需的經費十分可觀，不是政府能一力承擔的，尚需從業人員自覺和團結、群策群力，才能使漁民福利日臻健全。我國現行漁民福利措施的經費，大致有以下幾個來源：

■中央政府在歲出中編列預算

▣輔助漁民保險

由於漁民職業災害的風險極高，所以必須由政府訂定強制性的集中管理措施，以降低風險。依據漁業法第 53 條規定：「為策進漁業投資，保障漁業安全，主管機關應協調有關機關舉辦各種漁業保險，或委託漁民團體，或洽由公民營保險機構辦理之。」因此政府單位每年皆編列預算於漁民保險、災害救助、漁業用油補貼等，以落實政府照顧漁民



漁民職業災害的風險極高，必須仰賴政府訂定強制性的集中管理措施，以降低風險。

福利之政策。漁民保險包括勞工保險、全民健康保險及海上作業漁民保險。目前漁民海上作業保險之保額最高為新臺幣 100 萬元，保險人在海上作業期間，因故死亡、失蹤或殘廢時，負給付保險金之責任。保險費由要保人漁業署負擔。

▣救助漁民災難

海上急難救助方面，政府於 1972 年 10 月發布救濟漁民災難辦法，對於海上作業中導致死亡、失蹤或是傷殘，皆有一定金額之補助。另舢舨、漁筏在海上作業中遭受不可抗拒之災害損失，也會給予部分程度之救助金。此外，中央訂定「臺灣地區動力漁船所有人獎勵保險要點」，對未滿 100 噸之動力漁船（舢舨、漁筏）之所有人，投保漁船保險（含附加火險）。

■政府機關補助及漁業公私機構、團體、個人的捐助：成立漁民海難救助基金

政府於 1987 年 1 月 19 日輔導臺灣省漁會成立「臺灣地區漁民海難救助基金」，將基金之孳息用於：

1. 漁民於海上從事漁撈或養殖作業時遭難死亡、失蹤、殘廢之救助。

2. 海上作業遭難漁民子女之獎（助）學金。
3. 漁船發生海難沉沒或宣布棄船時，前往拖救之漁船如救起生還漁民，發放參與救難船員獎勵金。

■ 地方政府的經費補助

▶ 獎勵漁船保險

如高雄市訂定「高雄市獎勵動力漁船保險自治條例」，鼓勵 100 噸以下漁船投保。投保漁船

若發生保險事故，可獲得保險理賠，以分散漁船航行作業風險，減輕漁民金錢損失，間接解決漁民生活頓失屏障所造成之社會問題。

▶ 歷年漁民福利措施

「輔助漁民生活，加強福利措施」，是政府既定的漁業政策。以往，政府在推動、提升漁民福利方面，多以財務轉移、災害救濟與降低生產成本為

表 1 漁民福利措施一覽表

項次	福利措施	辦理單位	辦理方式或依據	補助或發放標準	備註
1	漁民勞工保險	勞保局	勞工保險條例		
2	漁民海上作業保險	漁業署	臺灣地區漁民海上作業保險辦法	保險金額最高為新臺幣 100 萬元 (包含遭難漁民救助)	在中華民國籍漁船實際從事海上作業或沿岸採捕時，發生死亡、失蹤、殘廢、遭難或被扣滯留國外。
3	全民健康保險	健保局	全民健康保險法		
4	漁船保險	漁業署	臺灣地區動力漁船所有人獎勵保險要點	依其噸位別未滿 20 噸、20-50 噸 及 50-100 噸 分別補助全年保險費 4,000、6,000 及 8,000 元。	經營 100 噸以下漁船主於投保後，提供海上作業基本保障。
5	漁業機械補助	漁業署	以成立計畫方式	按每台總價補助 15-20%	補助新式或提升產業所需之漁撈、航儀、環保主副機設備
6	漁業用鹽補助	漁業署	臺灣地區漁用鹽包裝、運、雜費等申請補助要點	由各區漁會檢具包裝費、運費、倉儲費、什支費等單據向台灣省漁會申請補助	各區漁會依據漁獲物防腐及魚類病害防治之實際用鹽量，向台鹽申請配售散裝漁業用鹽
7	漁業用油補貼	漁業署	漁業法第 59 條	按中油發布牌價核算定額補貼 14%	柴油採購油時核給優惠補貼，汽油補貼於 2007 年實施，採事後一次性現金補貼
8	漁業專案貸款	全國農業相關行庫及區農漁會信用部	農委會訂定貸款要點，由農業發展基金項下給予利息差額補貼	1、購買漁網、漁具，最高貸款額度 500 萬元 2、娛樂漁船建造最高貸款額度 1,000 萬元 3、養殖漁業最高貸款額度 400 萬元 4、綜合觀光休閒漁業最高貸款額度 200 萬元	天然災害紓困貸款年利率 1.5%；其餘貸款均為 1.5%。

重點，目的在減少漁業經營的風險、使漁民所得增加。如臺灣省政府於 1953 年訂定「臺灣省漁民保險辦法」，以勞工保險為藍本，正式開辦漁民保險，並於 1960 年併入勞工保險。1954 年開辦「漁船保險」。1977 年修訂「臺灣省漁民海上作業災難救濟辦法」，並陸續訂定「農業天然災害救助辦法」、「海難救助基金」，對遭難或受傷的漁民家屬予以

特別的照顧，另外又補助漁民參加平安保險，而後改為「臺灣省漁民海上作業保險辦法」、「高雄市漁民平安保險辦法」，投保金額 30 萬元，保費全額由省政府負擔，以保障漁民生命財產的安全。至 2006 年修正公布「臺灣地區漁民海上作業保險辦法」，投保金額調高為 100 萬元。

政府歷年推出的漁民福利措施整理如表 1。

項次	福利措施	辦理單位	辦理方式或依據	補助或發放標準	備註
9	漁船海難救助	漁業署	臺灣地區遭難漁船筏救助要點	依船噸級別未滿 5 噸、5-10 噸、10-20 噸、20-50 噸及 50-100 噸，分別支給 1 萬、2 萬、5 萬、10 萬及 15 萬元之救助金。另半毀者依全毀救助金之半數支給。	漁船因火災或海上作業不可抗力致損毀之漁船、舢舨、漁筏等，且無接收政府補助保險費者，將予發放救助金。
		臺灣省漁會	臺灣地區漁船海難救護互助辦法	參與支援救難漁船發放獎勵金。	
10	漁民海難救助	臺灣省漁會	臺灣地區漁民海難救助基金設置及管理運用要點	死亡或失蹤每人 45 萬元，殘廢依勞工保險條例殘廢給付標準	殘廢者依據「勞工保險條例第 53 條」附表「勞工保險殘廢給付標準表」分三等救助。
11	漁民子弟獎學金	農委會	農漁民子女就學獎助學金申請作業要點	獎勵對象包括公、私立高中職及公、私立大專校院學生	
		臺灣省漁會	臺灣區漁民子弟水產獎學金基金收支及管理運用要點	獎勵對象為大專院校水產相關科系和高級海事或水產職校優秀學生	每年 10 月 15 日前檢具在學證明、成績單、清寒證明，向所屬區漁會提出申請。
12	海難漁民子弟獎助學金	臺灣省漁會	臺灣地區漁民海難救助基金	1、助學金：獎勵對象為大專院校水產相關科系；高中（職）及國中、國小學生。 2、獎學金：大專院校水產相關或其他科；高中（職）水產相關科或其他科在學學生。	須檢附相關證件
13	老年漁民年金	勞保局	國民年金法	每人每月 6,000 元	2008 年 10 月開辦



鼓勵漁民及漁船主參與各類保險，以繳交的保費共同互助，可減輕對政府的依賴。

漁民福利未來展望

臺灣於 2002 年加入 WTO 以後，對原本發展已弱化的漁業經濟帶來進一步的衝擊，因而更需要政府經費的挹注。然近年來，政府的財政亦相當困難，特別是在 WTO 的規範之下，國際間對各國有關財務移轉的限制更嚴。以漁業用油價格補



漁事推廣教育及文康活動，可使漁民身心獲得平衡發展。

貼為例，因屬生產性的直接補貼，間接會鼓勵漁業作業及加重資源利用的壓力，將面臨國際漁業或經貿組織的嚴格規範。未來如何調整漁民福利措施及其補助方式，將有限的資源予以審慎規劃並作有效率的發揮，努力方向如下：

■鼓勵漁民參與保險

漁業災害之救助、救濟及補償工作，需籌措鉅額經費支應，往往造成政府沉重的財政負擔。應多鼓勵漁民及漁船主參與各類保險，以繳交的保費共同互助，減輕對政府的依賴。

■充分發揮漁會功能

透過與政府的合作，廣建漁民住宅、充實漁村醫療、休憩和康樂設備；興建漁民活動中心，用以經常舉辦漁技推廣教育及文康活動，除提升漁民專業技能之外，亦可使其身心獲得平衡的發展。

■多元化的經營策略

依據行政院農業委員會漁業署訂定的「漁業多元化經營建設計畫」，創設漁村產業加工區，推行農漁牧綜合經營；並且結合「農村再生條例」與「海岸新生計畫」，發掘地方文化特色，輔導開發在地的漁業文創產業，打造優質的休閒漁業環境，必能帶動漁村觀光休閒的熱潮，以提高漁民收入。

■推動漁村社區現代化

為實現建構富麗漁村及社區永續發展的重要理念與目標，在提高漁民生活品質、兼顧生產環境需要的同時，應在建立環境容受力、城鄉均衡發展以及塑造地方風貌的考量下，繼續積極推動漁業署於 1995 年推出的「營造漁村新風貌計畫」，將臺灣之漁村發展朝向「生產、生活、生態」——

「三生」均衡發展的目標邁進。

臺灣過去的經濟發展雖已顯著提昇國民所得與生活水準，但從整體經濟發展的角度來看，仍存在區域或產業經濟發展不均衡的現象。尤其近年來，我國面臨漁業人口老化、漁獲量減少等問題，亟需政府漁政機關因應與輔導。

在全球「永續發展」及綠色思潮的影響下，先進國家在城鄉永續發展方面，逐漸謀求「環境」與「發展」並重的永續政策導向。此一世界性潮流反映在我國的漁民福利政策上，主要目標應在於使漁民生活獲得保障，在無後顧之憂的情況下，樂於吸收世界新思潮、學習漁業永續經營的新知識，為漁業這一源遠流長的歷史性產業注入永續發展的活水，才能不斷地與時俱進。



漁業署於 1995 年推出「營造漁村新風貌計畫」，將臺灣之漁村發展朝向「生產、生活、生態」三生均衡發展的目標邁進。